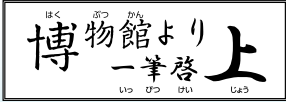


ニタイ・ト

からの「お便り」

第21号



令和6年となりました。今から100年前の出来事として、大正13年7月13日に標茶で最高温度37℃（昨年の最高温度は8月25日の35.1℃）を記録しました。本年は昨年より涼しく過ごしやすい夏となるよう今から祈っております。（坪）

巡回移動展「ニタイ・トの新しい資料たち」

標茶町博物館ニタイ・トが開館し今年で6年目を迎えました。博物館では標茶に住む方々から、毎年100点前後の寄贈資料を受け入れています。新しく博物館に加わった資料たちを、各公民館などのロビーなどを会場としてご紹介します。さまざまな年代に活躍したジャンル豊かな資料たちを展示します。皆さんが良く見ていた資料も見つかるかもしれません。どうぞご見学ください。

※各地区を3月末まで巡回します。2月以降の予定は翌月の広報しべちゃをご覧ください。

● 標茶町開発センター

1月23日(火)正午～1月29日(月)～17:30



3月までいろいろな会場を回ります。



熊牛消防組（撮影：大正末～昭和初期）
「纏 標茶消防百年史」より引用

「龍吐水」という道具を聞いたことがあるでしょうか？これは江戸時代から明治期にかけて使用された木製の消防用放水ポンプです。当時は木造家屋が密集した地域も多く、一度火災が起きると延焼が広がり、大規模火災へと発展することが多くありました。そのため火災時には、延焼を食い止めるため家々を破壊し、臨時の火防線としていました。この時期に誕生したのが「龍吐水」です。「龍吐水」は木製の箱の中にポンプがついており、まず箱の中に水を入れ、取り付けられている腕木をシーソーのように動かしてポンプを作動させて放水しました。ただ現在の消防で使われるような放水能力はなく、放水時の高さは数m程度。そのため直接、火点（燃えている場所）に当てて鎮火をするのではなく、火防線を引くため高い場所に上がり、火災の最前線で指揮をとる消防隊長の防火服に向かって放水し、服が燃えないよう支援した他、火災延焼を防ぐため屋根に放水し全体を濡らすなど補助的な使い方をしました。

標茶に残る希少な資料

「龍吐水（りゅうどすい）」

標茶では明治18年に釧路集治監が設置された後、早い段階で東京から来た器用な受刑者に龍吐水を作らせ使っていたと古老による聞き取り記録があります。この龍吐水は市街に払い下げられ、有志の人々によって災害時に使用されました。ただその性能は今一つだったらしく、明治21年に田中又八氏の斡旋により青森県弘前市和徳町の田中與惣雄商店より龍吐水を購入。この龍吐水をきっかけに、有志が自主的な消防組織を立ち上げます。この組織は熊牛消防組となり、後の標茶消防団へとつながりました。

標茶市街では時折、受刑者が集治監より脱走することがありました。当時の脱獄囚は看守らの注意を引き付ける

標茶町博物館が、 正式な“博物館”になりました

日本全国の博物館数は現在約5,700館あります。しかし法律に則り“博物館”として登録されている館は、全体の2割となる1,100館ほど。実は正規の博物館は少ないのです。現在開館している博物館の多くは“博物館類似施設”と呼ばれ、「博物館」や「郷土資料館」と名乗りながらも法律上は博物館として認められていません。当館の前身となる標茶町郷土館も博物館類似施設でしたが、標茶町博物館へ変わった際に正式な博物館となるべく、登録手続きの作業を進めました。その後書類審査の結果、昨年11月30日付にて博物館として正式登録されました。

博物館登録された結果「何かとても良いことがあるのか？」と問われると難しいのですが、博物館として正しく運営している事を示すと共に、国宝や重要文化財など非常に価値の高い資料も、他館より借用が可能になります。

今後も博物館事業にて、普段中々見ることのできない資料をお借りし、面白い企画展などを催していきたいと思えます。

どうぞご期待ください。



ために、市街で放火を行うことがあり、消防組織と装備の充実が強く求めています。消防装備は徐々に充実していき、それに伴い購入された龍吐水は明治32年まで使われた後、熊牛消防組の記念品のような位置づけとなり大切に保管されたようです。大正末期〜昭和初期に撮影された熊牛消防組の記念写真には、すでに現役引退した龍吐水がほぼ完全な形で写っていることが確認できます。

その後龍吐水は標茶から釧路へ引き渡され、その後消防記念品として札幌の消防会館へ移され展示されていたようです。しかしこの間に破損や部品の欠損があり老朽化も進みました。昭和45年に標茶町郷土館が開館すると龍吐水は標茶町へ返却され、郷土館が保管管理することになりました。ただ写真記録を見るとかなり老朽化が進んでおり、展示できる状態ではなかったようです。その後収蔵庫で保管され今に至りますが、現状では徐々に朽ちていくことが予想されました。

そして今年この龍吐水に大きな転機が訪れました。札幌市手稲区にある二二商会より、無償で龍吐水を直したいとの申し出をいただいたのです。二二商会は消防設備などを扱う会社であり標茶消防署ともつながりのある会社ですが、テレビ番組をきっかけに二二商会の社史を詳細に調べた結果、明治34年に創業した歴史ある会社であり、創業者の一人が釧路集治監の初代典獄（現在の刑務所長）を務めた大井上輝前であったことがわかりました。大井上輝前は釧路集治監の典獄であると共に、川上郡長（川上郡における行政のトップ）と川上郡警察署長（川上郡での司法のトップ）を兼任し、監獄行政とも呼ばれる大きな権力を持ちその手腕を発揮しました。集治監の受刑者が作った初期の龍吐水、その後購入した龍吐水についても関わりを持っていくことが推定される人物です。

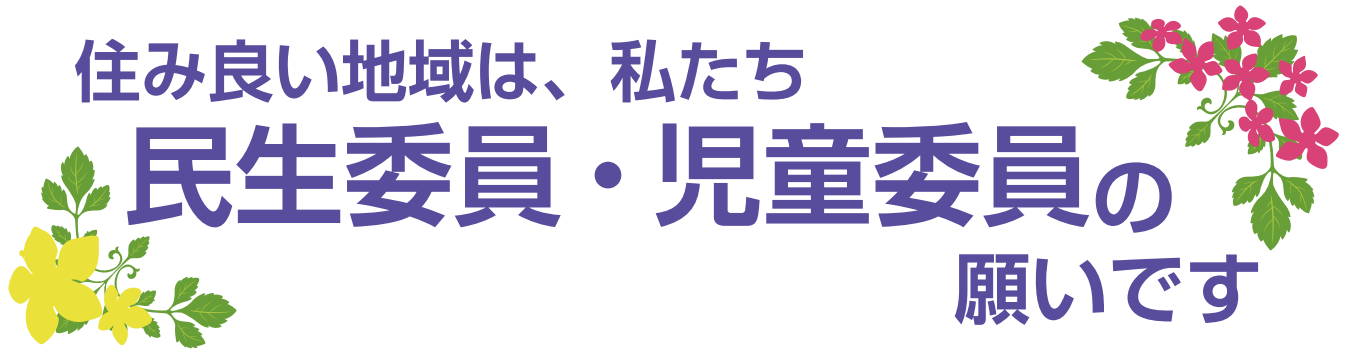
二二商会では大井上輝前がつけた標茶町との縁を大切に、明治期の標茶で使われていた龍吐水を修復し再び放水できるようにしたいとのこと。現在、龍吐水は本格的な補修に向け状態をチェックするため、札幌の二二商会本社へと移されています。全国的にも現存する龍吐水の数は少なく、標茶の龍吐水は、購入から現在に至るまで情報が残されている非常に資料的価値の高いものです。

今後修理の状況を見守っていきたいと思えます。修復が無事終われば、標茶消防団の新年出初式などでお披露目できればと考えています。



札幌移送のため、準備中の龍吐水

住み良い地域は、私たち 民生委員・児童委員の 願いです



民生委員・児童委員をご存知ですか？

民生委員・児童委員は、民生委員法および児童福祉法で定められ、厚生労働大臣に委嘱されたボランティアとして、地域住民の立場に立って、皆さんの暮らしを支援しています。

全ての民生委員は児童委員を兼ねており、子どもに関わる相談支援活動も行います。主に子どもに関する支援活動を行う主任児童委員もいます。

お気軽にご相談ください

民生委員・児童委員は、地域の皆さんの相談相手です。子育てに関すること、高齢者の介護に関すること、健康・医療に関することなど、生活の中で気になっていることがありましたら、お気軽にご相談ください。

皆さんを支援するサービスを紹介します

地域にお住まいの皆さんの心配ごとなどを解決するために、専門機関や福祉サービスなどを紹介します。また、皆さんと行政とのパイプ役や調整役を務めます。

民生委員・児童委員は、あなたの相談内容の秘密を守ります

民生委員・児童委員には守秘義務があります。地域の皆さんから受けた相談内容の秘密を守ります。個人情報やプライバシーの保護に配慮した支援活動を行います。

よろしくお願ひします

- 二人の方が民生委員児童委員として新たに委嘱されました
大瀧 綾子さん(上多和) 高橋 政寿さん(下オソツベツ)

■問い合わせ／標茶町民生児童委員協議会事務局
(役場保健福祉課社会福祉係 1階④番窓口 ☎内線131)



新年を迎えて
 標茶町女性団体連絡協議会
 会長 千葉 博子

皆さん、あけましておめでとうございます。

新春を新しい気持ちで迎えられることとお慶び申し上げます。

新型コロナウイルスの感染拡大は、収まってはおりませんが5類に移行されたこともあり、それぞれの活動が通常に戻りつつあります。

標茶町の活動も、新型コロナウイルス感染拡大の予防措置をとりながら、昨年は4月の「総会」をはじめ、「女性のつどい」(6月)、「男女平等参画標茶集会」(10月、標茶町との共催)を

開催し、また、羅臼町での「全道女性大会」、「釧路地区女性大会」へは、会から数人派遣、4年ぶりに開催された「子どもを育てるまつり」への出店参加(7月)など、本来の活動を展開することができました。

コロナ禍ではありますが、予防措置を取りながら、今年も旺盛に会の活動を広め、皆さんと共に楽しく過ごしたいと思っております。

今年度も、皆さん方のご支援・ご協力をどうぞよろしくお願いいたします。

男女平等参画標茶集会を終えて

外川ゆかり

みんながみんなを支えあう街づくりと題しての男女平等参画標茶集会、認知症講演会が秋深まる10月に開催されました。

釧路孝仁会リハビリテーション病院、認知症疾患医療センター長 高谷先生をはじめとする精神保健福祉士さん、看護師さんのリレー形式の講演でした。

認知症というとても身近で

興味深い題という事もあり120人ほどの方々が参加致しました。

現在認知症の人たちは推定600万人程おり、2025年には700万人を超えるそうです。認知症は20年という長い期間で進行していき原因疾患はアルツハイマーが70%で他はレビー小体や血管性疾患、そのほかに分類されま

す。物忘れや脳疾患後などは早めに医療機関や包括支援センターなどに相談するとよいとのこと。また、根本的治療薬の今後の動向にも注目したいところです。

認知症による偏見や差別を捨て、皆で共生していける地域づくりを目指していくことが大切です。また、個人で悩まず相談し合いながら安全なまちづくりをしていく努力が必要だと学びました。認知症になった時、認知症という病気になるたのではなく年齢に応じた老化のステージにあること、認知症の人は特別な人、支援の対象者ではなく、地域住民の一員であると捉えなおし、そのことを常に認識していきたいと思えます。

新年あけましておめでとうございます

令和6年の新春を迎え謹んで新年のご挨拶を申し上げます。

標茶消防では、年頭行事として消防出初式を行います。消防団員のはつらつとした分列行進や熊牛まとい組の演じる、はしご乗り・まとい振りの勇壮な姿をぜひご覧ください。

■日程 / 1月5日(金)
 ■内容・場所・時間 /

- 分列行進 (標茶駅前通り) …午前10時20分
- まとい組演技 (セブンイレブン前) …午前10時35分

※出初式に伴い、午前8時30分にサイレンを鳴らします。(標茶町全域)

※演技終了後に餅配布を行う予定です。



消防だより

標茶消防署 ☎485-2021



ホームページ



分列行進、まとい組演技の時間帯は交通規制を行いますのでご了承ください。



- > 分列行進経路
- ⊘ 通行止め
- 👤 まとい組演技場所

提出はお早めに！…法定調書…

令和5年分の法定調書の提出期限は **1月31日(水)** です。なお、法定調書は種類によって提出先が異なりますのでご注意ください。

釧路税務署に提出するもの

次の調書に「給与所得の源泉徴収票等の法定調書合計表」を添えて提出してください。

- ・給与所得の源泉徴収票
- ・退職所得の源泉徴収票
- ・報酬、料金、契約金及び賞金の支払調書
- ・不動産の使用料等の支払調書
- ・不動産等の譲り受けの対価の支払調書
- ・不動産等の売買又は貸し付けのあっせん手数料の支払調書

受給者の住所地や市町村に提出するもの

- ・給与支払報告書（個人別明細書）
※給与支払報告書（総括表）を添えて提出してください。
- ・退職所得の特別徴収票



国税電子申告・納税システム
オリジナルキャラクター
イータ君

- ・税務署へ提出する法定調書（合計表を含む）は、作成や提出が大変便利な「国税電子申告・納税システム（e-Tax）」^{イータックス}で提出することができます。
- ・地方税ポータルシステム（eLTAX）^{エルタックス}をご利用いただくと、税務署や市町村へ提出する給与や年金の源泉徴収票・支払報告書を一括で作成し、提出することができます。
- ・平成28年1月1日以後の金銭の支払いなどに係る法定調書には、原則として「金銭などの支払いを受ける方」や「支払者」などのマイナンバー（または法人番号）を記載する必要があります。ただし、本人へ交付する源泉徴収票や支払調書などへのマイナンバーの記載の必要はありません。
- ・詳しくは、国税庁ホームページ（<https://www.nta.go.jp>）またはeLTAXホームページ（<https://www.eltax.lta.go.jp>）をご覧ください。

問い合わせ

・釧路税務署（☎0154-31-5100）

・役場税務課税務係（1階⑨番窓口☎内線154）



Domingo

毎日の標茶町のニュースや
お知らせを受け取るなら、
無料のDomingo(ドミンゴ)が
とっても便利です。



アプリを
ダウンロードして
標茶町を
フォローうさ！



運営元:クリプトン・フューチャー・メディア株式会社
問い合わせ:役場総務課デジタル推進係(2階 ⑨番窓口 ☎内線218)
© Crypton Future Mediam, INC. www.piapro.net **piapro**

産前産後期間の国保税が免除されます!

対象となる方・受付期間

- 令和5年11月1日以降に出産予定の国民健康保険被保険者の方が対象です。
妊娠85日（4カ月）以上の出産が対象です（死産、流産、早産および人工妊娠中絶の場合も含まれます）。
- 出産予定日の6カ月前から届出ができます。出産後の届出も可能です。

国民健康保険税の免除方法

- その年度に納める保険税の所得割額と均等割額から、出産（予定）月の前月から出産（予定）月の翌々月（以下「産前産後期間」といいます。）相当分が減額されます。

	3カ月前	2カ月前	1カ月前	1カ月後	2カ月後	3カ月後
単胎の方			出産(予定)月			
多胎の方			出産(予定)月			

※産前産後期間相当分の所得割と均等割が年額から減額されます。産前産後期間の保険税が0になるとは限りません。

※多胎妊娠の場合は出産（予定）月の3カ月前から6カ月相当分が減額されます。

- 保険税が減額された場合、払いすぎになった保険税は還付されます

届出に必要な書類

- ①届出書 ②母子健康手帳など

※出産後に届出を行う場合、親子関係を明らかにする書類が必要です。

届出先・問い合わせ

役場税務課税務係（1階⑨番窓口☎内線152）、住民課年金保険係（1階②番窓口☎内線124）

地域おこし協力隊 活動日誌

こんにちは！みなさん明けましておめでとうございます。本年もよろしくお願ひします。

標茶町地域おこし協力隊の渡辺翔太です。

標茶町に来て、早5カ月に突入しました。来た時は標茶町も東京と変わらない暑さだったのですが、やはり冬は寒い！子どもたちも「寒い、寒い」とばかり話しています。

先月は、たんちよう釧路空港2階出発ロビーでSL冬の湿原号フォトコンテスト2023の写真展示をしてきました。SLは標茶を代表する観光の一つだと思います。私の祖父は標茶町で、SLの運転手をしていたので祖父の家にもSLの写真が飾られていたのを今でも覚えています。もっとたくさんの方々に見てもらいたいと思います！写真は、SL冬の湿原号フォトコンテスト2023

写真展の様子です。今月の20日から釧路「標茶間」で「SL冬の湿原号」が運行されます。

私たち地域おこし協力隊も標茶町観光協会の一員として、SLの運行に合わせて標茶町バスターミナル観光案内所でSL冬の湿原号フォトコンテスト2023の展示、物販、手荷物預かりなどを行います。標茶町を盛り上げていきたいので皆さん遊びにきてくださいね！



地域おこし協力隊
渡辺 翔太



マイナンバーカードの申請はお済みですか？

本町では、マイナンバーカードの申請を随時受け付けしています。夜間窓口や郵便局での申請など、さまざまな取り組みを行なっています。

マイナンバーカードに関する問い合わせも可能ですので、ぜひこの機会をご利用ください。不明な点などがあれば、下記係まで問い合わせください。



①郵便局でも申請できます

磯分内郵便局、虹別郵便局、塘路郵便局で、マイナンバーカード申請支援事務を行っています。無料で写真撮影や印刷を行い、申請がうまくいくようにお手伝いをしています。

まだ、お持ちでない方は、郵便局に行かれた際にお声掛けください。

○取扱日／月曜日から金曜日の午前9時～午後5時

※祝日および年末年始（12月29日から翌年1月3日）を除きます。



②どこにでも伺います

「申請したいけどよく分からない」「手伝ってもらおうにも役場や公民館には行けない」「聞きながら申請したい」など、マイナンバーカードを取得するのが難しい、役場にはなかなか行けない、何なら来てほしい！という方のために、2人以上のグループであれば、ご自宅・集会所など場所を問わず、どこにでも出向き、マイナンバーカードの申請サポートを行います。申請はインターネット経由で、当日は顔写真を無料で撮影します。マイナンバーカードをお持ちでない方は、この機会にぜひ、マイナンバーカードを取得してください。

○申し込み／右記より申し込みください



▲
申し込み

③商品券を贈呈します

本町では、令和4年7月22日以降に初めてマイナンバーカードを取得する方に対し、カード交付時に町内で使える商品券1,000円分を贈呈しています。令和6年3月末までにマイナンバーカードを取得された方が対象となりますので、お早めに申請ください。



問い合わせ／役場総務課デジタル推進係（2階⑬番窓口☎内線218）

個別相談会を開催します

スマートフォンの使い方を学んでみませんか。

日頃、スマートフォンを使う機会が多くなり、気になっているけどなかなか相談できない。そんな方々にぴったりのスマホ個別相談会を開催します。なかなか、携帯ショップに行けない方や気になっている機能がある、など個別相談を専門スタッフが受け付けます。

○日時／1月24日(水)、午前10時～午後2時

○場所／塘路住民センター

○申し込み・問い合わせ／役場総務課デジタル推進係（2階⑬番窓口☎内線218）

どうして、森林を守るの？

人は、はるか昔から森林を守り続けてきました。

森林は安全で豊かな私たちの暮らしを支えているからです。

その働きは森林が健やかな状態でなければ発揮されません。

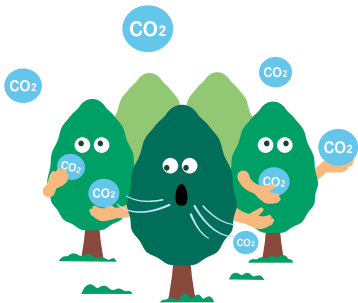
だからこそ私たちの手で整備し、
守っていくことが必要なのです。



私たちの暮らしを支える森林の働き



温室効果ガスの削減



木々は地球温暖化の原因となる
温室効果ガス(二酸化炭素)を吸収します。

自然災害の防止



木々が根を張ることで土砂崩れを防ぎます。
また、下草や落葉・枝などが
表土の流出を抑えます。

水資源の貯蓄・浄水



雨水をゆっくり土の中に浸透させ、
洪水時や無降雨時の川の流れを調節します。
さらに、染み込んだ雨水を浄化します。

森林を守ることは、私たちの暮らしを守ること。

令和6年、森林環境税が始まります。

国民一人一人が、森を支える。森林環境税

令和6年6月から森林整備やその促進に充てるため、年間1,000円が個人住民税と併せて徴収されます。

※防災のための施策に要する費用の財源を確保するための個人住民税均等割の引き上げ措置(1,000円/年)は令和5年度に終了

【具体的な活用先】



搬出間伐の実施

森林整備

森林の働きを最大限に発揮させるために、植樹や間伐を行い健やかな森林を維持します。



林業就業者による伐倒の実演

人材育成

森林整備の知識や技術を普及させることで、森林整備の担い手を育成します。



スケートボードセクションの制作

木材の利用・普及啓発

山間部と都市部が連携した森林環境教育や間伐などで生産された木材の活用を進めます。