

標茶町データヘルス計画書

平成29年3月

標茶町

はじめに

国民健康保険事業は、町民の健康と生活を支える大切な制度で安定的な運営が重要です。

しかし、人口減少や高齢者比率の増加に伴う医療費の増加に加え、近年の経済不況に伴う失業者の急増などにより、国保の財政は危機的な状況にあります。

現在、国の社会保険制度改革国民会議において、社会保障制度全体のあり方について議論が進められており、国民健康保険の財政運営責任を都道府県が担うことを基本とした法案づくりが検討されています。

このように、国民健康保険を取り巻く状況は大きく変化しようとしていますが、どのような状況下においても国民健康保険は、国民皆保険を基礎として健全かつ安定的な運営を確保する必要があります。

こうした状況の中、「保健事業」を通じた健康の増進や健康に対する意識の向上、および疾病の予防による医療費の適正化に向けた取り組みの重要性がますます高まってきております。標茶町においても、法律で実施を義務付けられた平成20年度以降、特定健康診査および特定保健指導の実施や、各種疾病予防のための様々な保健事業を実施してまいりました。

今後は国保データベース（KDB）システム等に蓄積された情報を活用し、データヘルス計画を作成するとともに、数値に基づいた分析により、効果的かつ効率的な事業推進を図ることで、さらなる改善に取り組んでまいります。

平成29年3月

標茶町長 池田 裕二

目次

| | | |
|-----|-------------------|----|
| 第1章 | データヘルス計画の概要 | 1 |
| 1 | データヘルス計画の背景 | 1 |
| 2 | データヘルス計画の概要 | 2 |
| 第2章 | 標茶町の現状とこれまでの取り組み | 5 |
| 1 | 人口構造 | 5 |
| 2 | これまでの取り組み | 7 |
| 第3章 | 健康・医療情報の分析と課題の把握 | 11 |
| 1 | 平均寿命・健康寿命と死亡の状況 | 11 |
| 2 | 健診データの分析 | 13 |
| 3 | 医療費分析 | 25 |
| 4 | レセプト分析による疾病構造の把握 | 27 |
| 5 | 介護との関連 | 38 |
| 6 | 総評 | 42 |
| 第4章 | 健康課題の明確化と目的・目標 | 43 |
| 1 | 現状の評価と健康課題 | 43 |
| 2 | 健康課題の解決に向けた行動目標 | 44 |
| 第5章 | 保健事業の検討と評価指標 | 45 |
| 1 | 行動目標の達成に向けた対策の方向性 | 45 |
| 2 | 行動目標に対応した具体的な事業内容 | 45 |
| 3 | 数値目標・評価指標 | 47 |
| 第6章 | 評価・見直し | 48 |
| 1 | 評価方法 | 48 |
| 2 | 進行管理 | 48 |
| 第7章 | 計画の公表、個人情報の保護 | 49 |
| 1 | 計画の公表・周知 | 49 |
| 2 | 個人情報の保護 | 49 |

第1章

データヘルス計画の概要

第1章 データヘルス計画の概要

1 データヘルス計画の背景

我が国では、総人口に占める65歳以上人口の割合（高齢化率）は年々増加し、平成26年には27.1%（総務省「人口推計」（平成28年7月1日現在 確定値））と世界トップの水準になっています。一般的に高齢化が進行すると生活習慣病を始めとした疾病の増加が見込まれ、健康的な生活を維持するうえでの大きなリスク要因となっています。

国民の健康な生活を維持することを目的に平成25年6月14日に閣議決定された「日本再興戦略」では、重要施策として“国民の健康寿命の延伸”を掲げています。これを実現するために国民健康保険団体連合会に集約されている、健診、医療、介護のデータ（以下、「国保データベース（KDB）システム」という。）の分析、それに基づく加入者の健康保持増進のための事業計画として、“データヘルス計画”の作成・公表、事業実施、評価等の取組を推進する」としています。

標茶町においても、生活習慣病や疾病予防、健康増進に向けて、特定健診やがん検診の実施など、さまざまな保健事業を実施してきました。今後は、限られた財源を有効活用するために、蓄積された国保データベース（KDB）システムを活用し、すでに健康リスクを保有し重症化予防が必要な方々への「ハイリスクアプローチ」と、生活習慣病予備軍など潜在的なリスクを抱える方々への「ポピュレーションアプローチ」など、それぞれの状況に応じて有効な事業を展開することが求められています。

これらの状況を踏まえ、標茶町においてもデータヘルス計画を作成し活用することで、各種保健事業を効果的かつ効率的に実施し、被保険者の疾病予防や健康増進、ひいては長期的な医療費の適正化に取り組んでいくものとします。

2 データヘルス計画の概要

(1) データヘルス計画の位置づけ

データヘルス計画とは、健康・医療情報を活用してPDCAサイクルに沿った、効果的かつ効率的な保健事業の実施を図るための保健事業の実施計画です。

データヘルス計画は、21世紀における国民健康づくり運動「健康日本21（第二次）」に示された基本方針、及び保健事業の中核をなす特定健診及び特定保健指導の具体的な実施方法を定める「特定健診等実施計画」をふまえて策定します。（図1、図2参照）

(2) データヘルス計画の目的

データヘルス計画の目的として、以下の点が挙げられます。

- 国保データベース（KDB）システムをはじめとした様々なデータを活用した分析を行い、現状や取り組みの成果を数値として把握することで、保健事業の実効性を高めていくこと（図1、図2参照）
- PDCAサイクルに沿った事業運営を実施することで、継続的に改善する仕組みを取り入れること（図3参照）

図1 特定健診・特定保健指導と健康日本21（第二次）

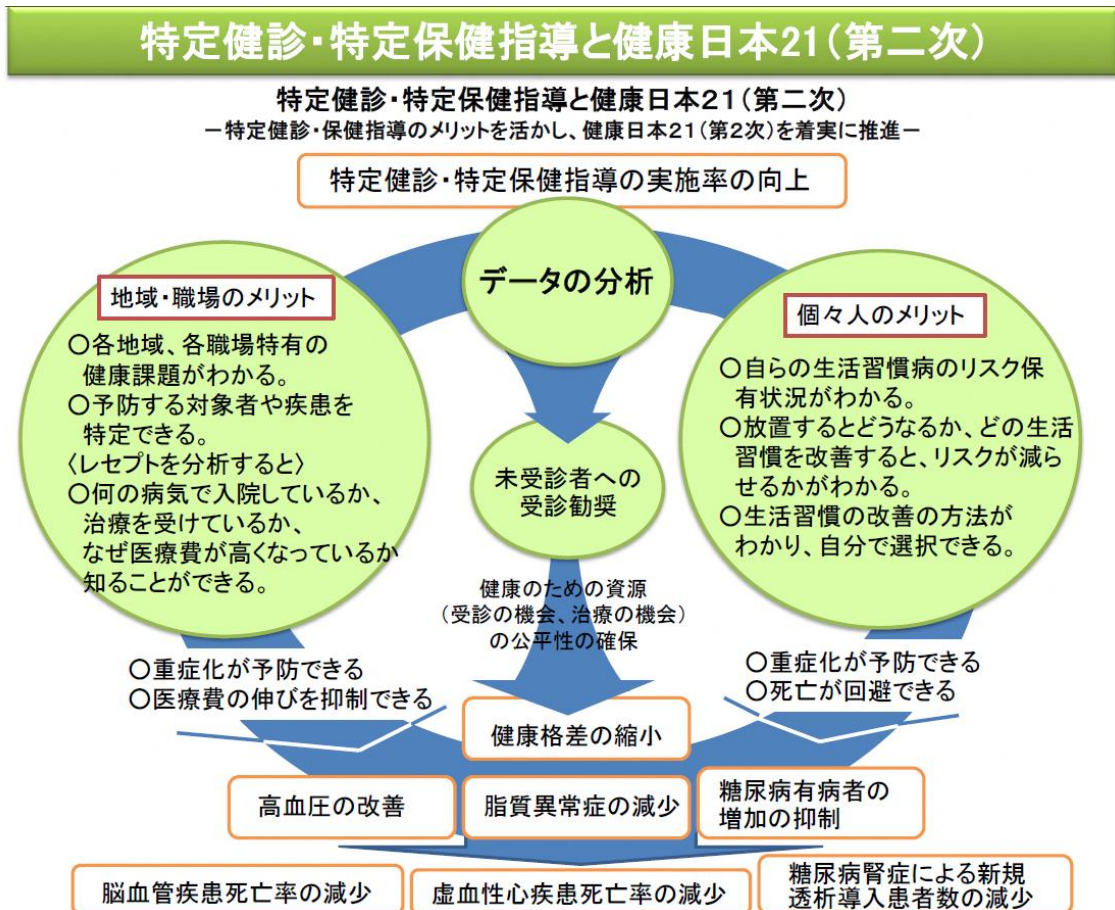
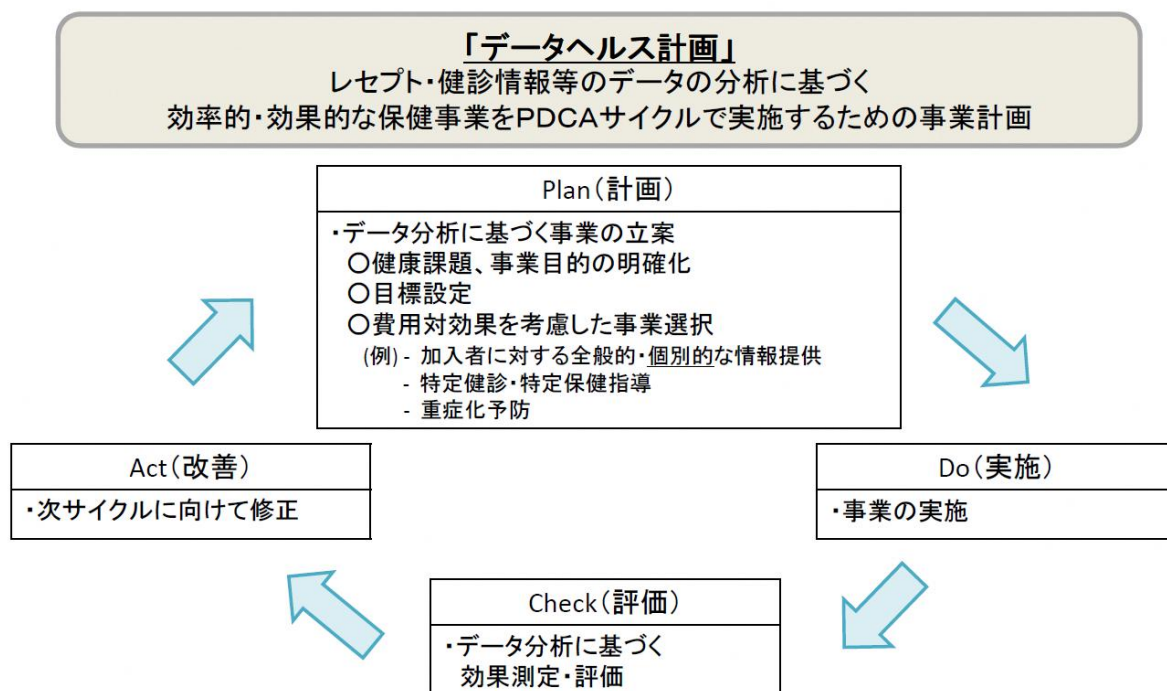


図2 データヘルス計画の位置づけ

| データヘルス計画の位置づけ ～データヘルス計画を特定健診計画、健康日本21計画と一体的に策定するために～ | | | | | | | | | | | | | | | | | | | | | | | | |
|--|---|--|--|--------|-----|-----|-----|---------|-----|-----|-------|-----|-----|-------|-----|-----|-----------|-----|-----|--------|-----|-----|--|--|
| | 「特定健康診査等実施計画」 | 「データヘルス計画」 | 「健康日本21」計画 | | | | | | | | | | | | | | | | | | | | | |
| 法律 | 高齢者の医療の確保に関する法律 第19条 | 国民健康保険法 第82条 (平成16年厚生労働省告示第307号) | 健康増進法 第8条、第9条 | | | | | | | | | | | | | | | | | | | | | |
| 基本的な指針 | 厚生労働省 保険局 (平成26年5月「特定健康診査計画作成の手引き」) | 厚生労働省 保険局 (平成28年4月「国民健康保険法に基づく保健事業の実施等に関する指針の一部改正」) | 厚生労働省健康局 (平成24年6月「国民の健康の増進の総合的な推進を図るための基本的な方針」) | | | | | | | | | | | | | | | | | | | | | |
| 計画策定者 | 医療保険者 | 医療保険者 | 都道府県、義務、市町村、努力義務 | | | | | | | | | | | | | | | | | | | | | |
| 基本的な考え方 | 生活習慣の改善による糖尿病等の生活習慣病の予防対策を進め、糖尿病等を予防することができれば、入院患者を減らすことができ、さらには重症化や合併症の発症を抑え、入院患者を減らすことができ、この結果、国民の生活の質の維持および向上を図りながら医療の負担の抑制を実現することが可能となる。 特定健康診査は、糖尿病等の生活習慣病の発症や重症化を予防することを目的として、メタボリックシンドロームに着目し、生活習慣を改善するための特定保健指導を必要とするものを、的確に抽出するために用いられる。 | 生活習慣病対策をはじめとして、被保険者の自主的な健康増進及び疾病予防の取り組みについて、保険者がその支援の中心となつて、被保険者の特性を踏まえた効果的かつ効率的な保健事業を展開することを目指すものである。 被保険者の健康の保持増進により、医療費の適正化及び保険者の財政健全化が図られることは保険者自身にとっても重要である。 | 健康寿命の延伸及び健康格差の縮小の実現に向けて、生活習慣病の発症予防や重症化予防を図るとともに、社会生活を営むために必要な機能の維持及び向上を目指す。その結果、社会保険制度が持続可能なものとなるよう、生活習慣の改善及び社会環境の整備に取り組みすることを目標とする。 | | | | | | | | | | | | | | | | | | | | | |
| 対象年齢 | 40歳～74歳 | 被保険者全員 特に高齢者の割合が高くなる時期に高齢期を迎える現在の若年期・壮年期世代、小児期からの生活習慣づくり | ライフステージ(乳幼児期、青少年期、高齢期)に応じて | | | | | | | | | | | | | | | | | | | | | |
| 対象疾病 | メタボリックシンドローム 肥満 糖尿病 高血圧 脂質異常症 虚血性心疾患 脳血管疾患 糖尿病腎症 | メタボリックシンドローム 肥満 糖尿病 高血圧 等 虚血性心疾患 脳血管疾患 糖尿病腎症 | メタボリックシンドローム 肥満 糖尿病 高血圧 脂質異常症 虚血性心疾患 脳血管疾患 糖尿病腎症 | | | | | | | | | | | | | | | | | | | | | |
| | | 慢性閉塞性(肺)疾患(COPD) がん | 慢性閉塞性肺疾患(COPD) がん ロコモティブシンドローム 認知症 メンタルヘルス | | | | | | | | | | | | | | | | | | | | | |
| 目標 | 【各医療保険者の目標値(第二期)】 <table border="1"> <thead> <tr> <th>医療保険者</th> <th>特定健診</th> <th>特定保健指導</th> </tr> </thead> <tbody> <tr> <td>★全体</td> <td>70%</td> <td>45%</td> </tr> <tr> <td>①健康保険組合</td> <td>90%</td> <td>60%</td> </tr> <tr> <td>②共済組合</td> <td>90%</td> <td>40%</td> </tr> <tr> <td>③国保組合</td> <td>70%</td> <td>30%</td> </tr> <tr> <td>④全国健康保険協会</td> <td>65%</td> <td>30%</td> </tr> <tr> <td>⑤市町村国保</td> <td>60%</td> <td>60%</td> </tr> </tbody> </table> | 医療保険者 | 特定健診 | 特定保健指導 | ★全体 | 70% | 45% | ①健康保険組合 | 90% | 60% | ②共済組合 | 90% | 40% | ③国保組合 | 70% | 30% | ④全国健康保険協会 | 65% | 30% | ⑤市町村国保 | 60% | 60% | ○分析結果に基づき (1)直ちに取り組むべき健康課題 (2)中長期的に取り組むべき健康課題 を明確にし、目標値を設定する。 疾病の重症化を予防する取り組みとして ①優先順位を設定し ②適切な保健指導 ③医療機関への受診勧奨 ④医療との連携(治療中断者の保健指導等) | 53項目の目標 ○健康寿命の延伸と健康格差の縮小の実現に関する目標 ○主要な生活習慣病の発症予防や重症化予防に関する目標 ①がん ②循環器疾患 脳血管、虚血性心疾患、高血圧、脂質異常症、メタボリック 特定健診・特定保健指導 ③糖尿病 ④COPD ○社会生活を営むために必要な機能の維持・向上に関する目標 ①こころの健康 ②次世代の健康 ③高齢者の健康 ○健康を支え、守るための社会環境の整備に関する目標 ○栄養・食生活、身体活動・運動・飲酒・喫煙及び歯・口腔の健康に関する生活習慣 ①栄養・食生活 ②身体活動・運動(歩数) ③休養 ④飲酒 ⑤喫煙 ⑥歯・口腔の健康 |
| 医療保険者 | 特定健診 | 特定保健指導 | | | | | | | | | | | | | | | | | | | | | | |
| ★全体 | 70% | 45% | | | | | | | | | | | | | | | | | | | | | | |
| ①健康保険組合 | 90% | 60% | | | | | | | | | | | | | | | | | | | | | | |
| ②共済組合 | 90% | 40% | | | | | | | | | | | | | | | | | | | | | | |
| ③国保組合 | 70% | 30% | | | | | | | | | | | | | | | | | | | | | | |
| ④全国健康保険協会 | 65% | 30% | | | | | | | | | | | | | | | | | | | | | | |
| ⑤市町村国保 | 60% | 60% | | | | | | | | | | | | | | | | | | | | | | |
| 評価 | (1)特定健診受診率 (2)特定保健指導実施率 | 健診・医療情報を活用して、費用対効果の観点も考慮しつつ行う。 (1)生活習慣の状況(特定健診の実施率を除く) ①食生活 ②日常生活における歩数 ③アルコール摂取量 ④喫煙 (2)健康診査等の受診率 ①特定健診率 ②特定保健指導率 ③健診結果の変化 ④生活習慣病の有病者・予備群 (3)医療費等 ①医療費 ②介護費 ◆質問票(22項目) ①食生活 ③アルコール摂取量 14 人と比較した食べ残量が多い 15 お酒を飲む頻度 16 夕食後の喫煙 17 喫煙量(1日当たりの総量) 18 喫煙の回数(1日当たりの総量) 19 喫煙の回数(1日当たりの総量) 20 喫煙の回数(1日当たりの総量) 21 喫煙の回数(1日当たりの総量) 22 喫煙の回数(1日当たりの総量) | ※53項目中 特定健診に関する項目15項目 ①脳血管疾患・虚血性心疾患の年齢調整死亡率の減少 ②合併症(糖尿病性腎症)による年間新診断患者数(患者)の減少 ③治療継続者の割合の増加 ④血糖コントロール指標におけるコントロール不良者の割合の減少 ⑤糖尿病有病者の増加の抑制 ⑥特定健診・特定保健指導の実施率の向上 ⑦メタボリックシンドローム該当者の減少 ⑧高血圧の改善 ⑨脂質異常症の減少 ⑩適正体重を維持している者の増加(肥満、やせの減少) ⑪適切な栄養摂取の割合の増加 ⑫日常生活における身体活動 ⑬運動習慣者の割合の増加 ⑭成人の喫煙率の減少 ⑮生活習慣病のリスクを高める量を削減している者の割合の減少 | | | | | | | | | | | | | | | | | | | | | |

図3 PDCAサイクル概要



(3) 他の施策や計画との関連付け

データヘルス計画は、以下の施策や計画との整合性を図るものとします。

- 標茶町第4期総合計画（平成23年度～平成32年度）
- 健康しべちゃ21（第2期）（平成26年度～平成35年度）
- 標茶町高齢者保健福祉計画 第6期介護保険事業計画（平成27年度～平成29年度）
- 標茶町第2期特定健康診査等実施計画（平成25年度～平成29年度）

(4) 対象期間

平成29年度（1年間）

(5) 計画の進め方

データヘルス計画の実施に当たっては、事業を継続的に改善する仕組みであるPDCAサイクルに沿った運営に取り組みます。（図3参照）

PDCAサイクルとは①計画（Plan）②実施（Do）③評価（Check）④改善（Action）の手順を繰り返し実施する仕組みのことです。

- ① 計画（Plan）
これまでに実施した保健事業の振り返りとデータ分析を通じて現状を把握し、分析することで健康課題を明確にし、改善するための事業を計画します。
- ② 実施（Do）
計画した事業をより効果的・効率的に実施します。
- ③ 評価（Check）
当初想定した事業運営が実施されているかどうかを、予め設定した数値目標を測定することで評価します。
- ④ 改善（Action）
評価結果に基づいて事業を見直し、改善を図ります。

第2章

標茶町の現状とこれまでの取り組み

第2章 標茶町の現状とこれまでの取り組み

1 人口構造

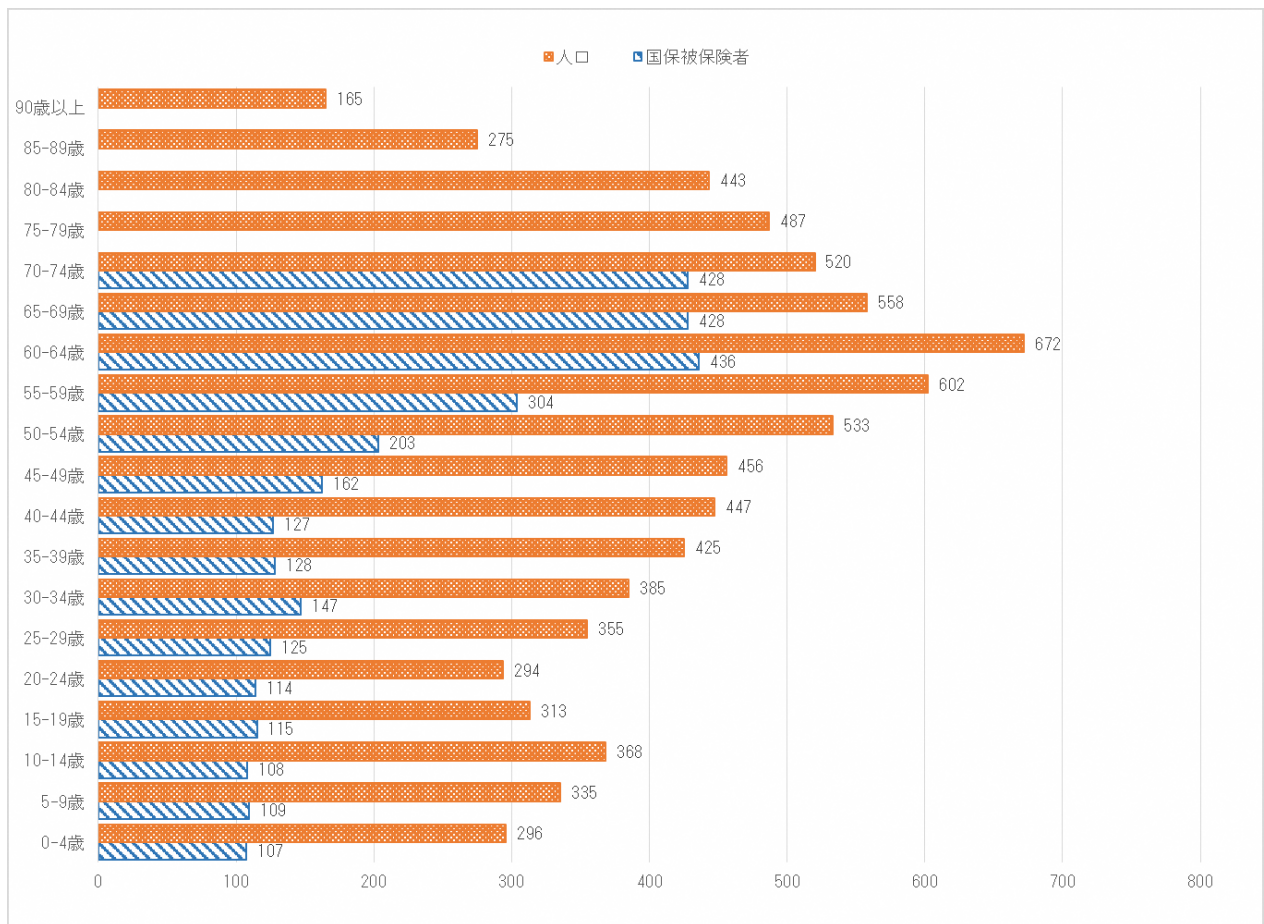
(1) 被保険者の状況（平成27年3月現在）

平成27年3月現在、人口7,929人、65歳以上の高齢者人口は2,448人、高齢化率が30.9%となっています。

国保被保険者は全体で3,041人、65歳以上の被保険者は856人、高齢化率（国保）が28.1%となっています。

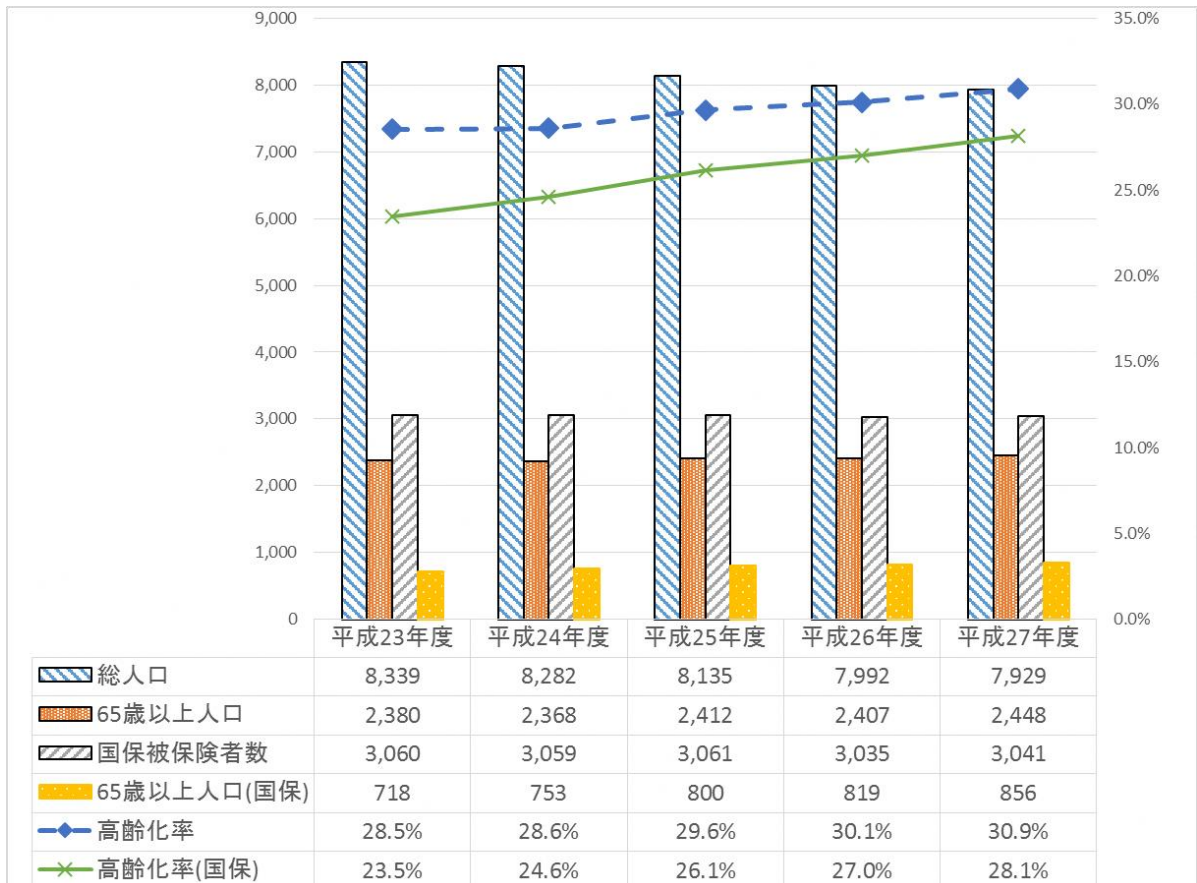
人口のピークが60-64歳となっていることから、今後も高齢化率の上昇が続くことが見込まれています。

○年齢階層別人口・国保被保険者数



(2) 過去5年間の人口・高齢化率の推移（平成23年度～平成27年度）

総人口は減少傾向が続いていますが、国保被保険者数はほぼ横ばいとなっています。また高齢化率を見ると、総人口及び国保被保険者ともに上昇傾向を示しており、少子高齢化が確実に進行しています。特に国保被保険者の高齢化率上昇が急激に進んでいます。今後の見通しについても、引き続き人口減少と高齢化率の上昇が続くものと予測されています。



2 これまでの取り組み

標茶町では平成21年度に策定した「標茶町総合計画」に基づき、町民一人ひとりが健康寿命を伸ばし、生涯にわたっていきいきと暮らせるよう取り組むとともに、「健康しべちゃ21」に基づき、健全な生活習慣の確立に向けた地域ぐるみの健康づくり活動の促進、健康診査・指導等の充実、母子保健の充実など、体系的な保健サービスを推進しています。

さらに、国民健康保険者として、平成20年度より義務付けられている特定健診・特定保健指導の実施率の向上に向けた取り組みや、各種がん検診の実施、健康教育、健康相談等の充実に努めています。

今後、更なる保健事業の推進を図るために、データヘルス計画では、国保データベース（KDB）システムに集約された情報を分析し、課題を明確にすることで、効率的かつ効果的な保健事業の推進に取り組む必要があります。

(1) これまでに実施した取り組みの一覧（平成27年度）

| 事業名 | 事業の目的および概要 | 振り返り | | |
|------------------------|---|---|--|--|
| | | 実施状況 ※実績値、主な成果、等 | 成功・推進要因 | 課題及び阻害要因 |
| 特定健診 | 【目的】 内臓脂肪症候群のリスクを早期に発見し、生活習慣の改善のための機会 【概要】 集団健診は町内8か所、14日間で実施。がん検診、肝炎ウイルス検診、エキノコックス検査と併用実施。個別健診としては町立病院、釧路がん検診センターで実施。 | 受診者数：826人 実施率：40.2% | 平成24年度より集団健診の機会を秋に設けたこと、個別健診の機会も平成28年度より増やしたことで、受診しやすい環境になっている。 | 実施率は対象者数の減少から受診率は40%台になっているが、40代、50代の年齢層の受診率は低い。 |
| 特定保健指導 | 【目的】 内臓脂肪型肥満に着目し、その要因となっている生活習慣を改善すること 【概要】 特定健診で積極的支援、動機付け支援該当者に対して、個別に保健師が連絡をとり指導を実施。ただし5月の健診での対象者の初回面接は結果説明会に呼びだし、保健指導実施。 | 【動機付け支援】 利用者：20名 終了者：14名 実施率：23.3% 【積極的支援】 利用者：3名 終了者数：0名 終了率：0% | 5月の健診受診者は結果説明会に呼び出しているのでも、個別に連絡をとるよりも高い。 | 個別連絡だと健診から期間がたってしまうので連絡も取りにくく、対象者も保健指導の必要性を感じない。 |
| 広報しべちゃ「こんにちは保健師・栄養士です」 | 【目的】 健康づくりや新規事業に関すること、健診結果の分析など広く町民に情報提供している | 年8回掲載 | タイムリーなテーマを取り上げている。 | 特になし |
| がん検診 | 【目的】 がんの早期発見、早期治療を目指す 【概要】 胃がん検診：胃バリウムX線撮影 肺がん検診：胸部単純X線撮影 大腸がん検診：免疫学的便潜血検査2日法 前立腺がん検診：血中PSA値測定 | ○胃がん検診 受診者数：853名 受診率：31.1%（40歳以上、国保人間ドック受診者込） ○肺がん検診 受診者数：915名 受診率：37.1%（40歳以上、国保人間ドック受診者込） ○大腸がん検診 受診者数：832名 受診率：34.1% ○前立腺がん検診 受診者数：293名 受診率：15.1% | 4・5月及び11月に特定健診と同時実施で集団検診を延べ14日間行い、そのうち市街以外の7地区を9日間巡回し、身近で受けやすい体制をとっている。集団検診の他、町立病院でのミニドックや釧路がん検診センターでの個別健診の機会も設け、様々な形での受診体制をとり、受診者が選択できるようにしている。 | 受診者数はほぼ横ばいで推移している。職域などに受診の機会がある方を対象者として除いていないので、受診率が高いのか低いのかは不明確である。 |
| 子宮がん検診 | 【目的】 がんの早期発見、早期治療を目指す 【概要】 子宮頸がん検診：細胞診 実施委託機関：標茶町立病院、釧路がん検診センター | 受診者数：201名 受診率：25.8% | 個別検診は随時実施、集団検診は年1回設けている。個別検診は、釧路がん検診センターまでの送迎バスを年4回、各地域を巡回して足の確保をしている。 | 受診者数はほぼ横ばい。発症率の高い20～30歳代の受診が受診者数全体の14%であり、若い世代の受診が少ない状況。 |
| 乳がん検診 | 【目的】 がんの早期発見、早期治療を目指す 【概要】 乳がん検診：マンモグラフィ 実施委託機関：釧路がん検診センター | 受診者数：196名 受診率：24.8% | 個別検診は随時実施、集団検診は年1回設けている。個別検診は、釧路がん検診センターまでの送迎バスを年4回、各地域を巡回して足の確保をしている。 | 受診者数はほぼ横ばい。職域などに受診の機会がある方を対象者として除いておらず、受診率は不明確。 |

| 事業名 | 事業の目的および概要 | 振り返り | | |
|-----------------------|--|---|---|--|
| | | 実施状況 ※実績値、主な成果、等 | 成功・推進要因 | 課題及び阻害要因 |
| 肝炎ウイルス検査 | 【目的】慢性化しやすく放置するとがん化しやすいB・C型肝炎の感染を確認できる機会を設ける 【概要】集団検診と同時実施とし、対象となる方のうち希望者にB型肝炎ウイルス抗原検査、C型肝炎ウイルス抗体検査を実施する。 | 受診者数：76名 | 受診者名簿を作成し、重複受診とならないよう管理しているため、この1～2年は受診者数は減少している。 | 特になし |
| インフルエンザ予防接種 | 【目的】インフルエンザ予防接種の費用を助成することで、接種機会の拡大し、流行、重症化を予防する 【概要】接種日において満18未満の者または18歳以上で高校に在学している者の接種費用を助成する。1回自己負担1,000円を差し引いた額。ただし、生活保護世帯及び住民税非課税世帯は全額助成する。 | <1回接種> 無料：9名、1,000円：109名 <2回接種> 1回目 無料：15名 1,000円：384名 2回目 無料：17名 1,000円：371名 | 町立病院で接種する場合は、会計時に、自己負担1,000円または無料で接種できる。 | 町立病院以外で接種した場合、還付の手続きが必要であるが、申請期間を過ぎて、申請されることがある。 |
| 高齢者インフルエンザ定期予防接種 | 【目的】インフルエンザ予防接種の費用を助成することで、接種機会の拡大し、流行、重症化を予防する 【概要】1回自己負担1,000円を差し引いた額。ただし、生活保護世帯及び住民税非課税世帯は全額助成する。 | 60～64歳：0名 65歳以上：1,099名 | 事前に申し込むことで、自己負担1,000円あるいは自己負担なく接種できる。 | 広報等で周知しているが、事前に申込をせずに、接種をするケースが毎年ある。 |
| 高齢者肺炎球菌ワクチン定期予防接種 | 【目的】高齢者の肺炎球菌予防接種の費用を助成することで、接種機会の拡大し、流行、重症化を予防する 【概要】65歳、70歳、75歳、80歳、85歳、90歳、95歳、100歳を対象に、原則委託医療機関で自己負担3,000円で実施している。ただし、生活保護世帯および住民税非課税世帯は全額助成する。 | 接種者数：161名 | 対象者は自己負担3,000円あるいは無料で接種ができる。インフルエンザ予防接種申込時に対象者には周知している。 | 広報等で周知しているが、自分が対象かわからずに接種機会を逃す場合がある。 |
| 二次予防対象者把握事業 | 【目的】二次予防事業対象者を把握し、介護事業への参加等必要な支援を行う。 【概要】要支援、要介護者を除く65歳以上の高齢者に基本チェックリストを実施。総合住民健診、閉じこもり予防事業、75歳以上訪問、老人クラブ等による面接によるききとり。または、調査地区を設定し郵送（7年で全地区に対して実施）未回収については電話等で状況を確認。 | チェックリスト実施人数：821人 二次予防事業対象者数：125人 (出現率15.2%) | 支援が必要な高齢者を把握でき支援につなぐことができた。 | 運動機能向上事業、口腔機能向上事業は地区を設定して実施しているため、実施のない地区の二次予防事業対象者が、通所できる事業が生活圏域にない。 |
| 閉じこもり予防「生きがいハビリティ教室」 | 【目的】心身機能の低下やうつ状態等から生じる閉じこもりを予防することにより、介護が必要な状態となることを予防する。 【概要】閉じこもりのおそれのある者等を対象に月2回、体操やゲーム等を実施。通所困難な場合、送迎を実施。 | 登録者：23名 二次予防事業対象者：2名 一般高齢者：7名 介護保険認定者：14名 参加延人数：367名 平均出席人数：15.3名 | 月2回2時間程度の教室で、送迎しているため、参加者の負担が少なく、参加しやすい。プログラムの内容は固定化しつつあるものの、自分たちで計画を立てているため、継続して参加できる。介護保険認定者にとって、ディサービス利用のきっかけとなっている。 | 地区活動の中から対象者を掘り起こし、事業につなげる。市街1箇所での実施のため、参加状況によっては送迎が困難となる。 |
| 運動器の機能向上事業「転倒骨折予防教室」 | 【目的】運動器の機能向上のための知識の習得と転倒予防のための運動の提供 【概要】理学療法士（作業療法士）と健康づくり運動指導員による運動プログラム、栄養士による栄養講義を実施。体力測定等による評価を行う。教室終了後はOB会につなぎ継続して運動の取り組みが行えるよう支援する。 | 開催回数：12回 利用者数：実18人延133人 (1回平均利用者数11人) | 教室前後の体力測定は全項目で改善しており効果がある。参加者の感想からも生活のしやすさに関するよい変化がある。 | OB会の実施等対象者の生活圏で体操の継続ができる環境づくり |
| 高齢者栄養改善事業 | 【目的】高齢者が介護を必要とする状態に陥る大きな要因の一つである低栄養を防止するため、高齢者及び家族を対象に食生活の改善の支援を行う。 【概要】高齢者に対し、個別的な栄養相談や集団的な栄養教室等調理実習を実施する。 | 集団：2回 | 食生活改善協議会の協力により、参加者が調理実習に参加し、作る楽しみや食べる楽しみを体験することができている。 | 食生活改善推進員がいる地域での実施となっており、参加者が固定されてきている。また、実施内容としては、調理することや食べることを楽しむということが主になっている。 |
| 口腔機能向上事業「おいしく食べられる教室」 | 【目的】高齢者の食生活改善の支援と口腔機能の向上を行うことで、少しでも自立した食生活ができるよう支援していく。 【概要】高齢者に対し、歯科衛生士による口腔ケア指導、保健師による嚥下体操、栄養士による低栄養予防の講話を実施。 | 開催回数：1回 利用数実：5人 | 講話、体操は参加者にもわかりやすく自宅で取り組めるような内容。食改の協力により試食ができ、低栄養を予防するための食事内容、量が体験できる。 | 二次予防事業対象者把握事業実施地区により参加者数に増減がある。多くの高齢者に参加してもらい、口腔機能と摂食嚥下機能の維持向上の重要性について理解してもらおう。 |

| 事業名 | 事業の目的および概要 | 振り返り | | |
|------------------------|---|--|---|--|
| | | 実施状況 ※実績値、主な成果、等 | 成功・推進要因 | 課題及び阻害要因 |
| 定例健康相談 | 【目的】 心身の健康に関する個別の相談に応じ、必要な指導及び助言を行い、家庭における健康管理に資する。 【概要】 毎週月曜日はふれあい交流センターで定例の相談日としている。各地区老人会等では年3回実施している。 | 開催回数 : 277回 延利用者数 : 2073人 | ふれあい交流センターでは定例相談のほか随時相談を実施。各地域老人クラブ等における健康相談の取り組みが定着している。 | 老人クラブ等の出席者数の減少と出席者の固定化 |
| メンタルヘルス講演会 | 【目的】 うつは誰にでも起こりうる病気であることを理解し、うつの病態と適切な治療の必要性について学習する機会とする。 | 年1回実施。講師は医師、精神保健福祉事業を担当する保健所保健師、カウンセラーなどに依頼。 参加者数は50～80人程度。 | うつについての理解と、参加者自身のメンタルヘルスの必要性について理解が深まった。 | 特になし |
| 自殺予防ゲートキーパー研修会 | 【目的】 相談を受ける立場の者が、悩みに気づき、話を傾聴する姿勢について学習する機会とする。 | 年1回実施。講師は保健所保健師に依頼。民生委員や保健推進委員、介護ヘルパー等を対象に実施した。 | デモンストレーションを取り入れることで、実際に傾聴の姿勢を実感することができた。ゲートキーパーの役割について理解が得られた。 | 特になし |
| 集団健康教育 | 【目的】 健康増進に関する正しい知識を普及し、健康管理の認識を高める。 【概要】 保育園、保育所での歯みがき教室、思春期保健事業、保健推進委員活動。町内各老人クラブ、貯筋くらぶOB会、生命の貯蓄体操等の自主活動グループは年3回実施。 | 開催回数 : 177回 延利用者数 : 2119人 【内訳】 母子保健事業 : 67回、858人 健康増進事業 : 41回、339人 地域支援事業 : 69回、922人 | 自主グループの活発化、活動を支える支援ができていた。また、要請時随時対応ができた。 | 町の健康課題について、同じテーマでどの地区でも行うことで、健康課題の改善の可能性がある。 |
| 健康まつり | 【目的】 町民が自分の健康について気軽にチェックし学ぶことで、自分や家族の健康について考える機会とする。 【概要】 骨密度測定・体脂肪測定・脳年齢測定・血管年齢測定・体力測定・足と靴の相談・健康相談・歯科相談・アロマセラピー・ベビーマッサージ・食生活改善推進員コーナー・保健推進委員コーナー等 | 参加者数3000人 平成8年度より20回実施し、住民に定着した事業になっている。 | スタッフに多くの町民が参加している。継続的にデータを蓄積しており、前回の比較を楽しみにしている参加者も多い。 | 幅広い世代に参加してもらえるコーナーの設定。 |
| 国保保健事業「マイナス5歳ヘルスアップ教室」 | 【目的】 生活習慣病おもにメタボリックシンドロームの進行を予防し、動脈硬化に基づく疾病を防ぐために運動や栄養に関する知識を持ち、参加者が主体的健康づくりを行える。 【概要】 外部講師、管理栄養士、保健師が運動・栄養等の講話・実技を実施する。また、体組成測定等を実施する。 | <平成27年度> 講演会のみ参加 : 10名 登録者 : 31名 参加延人数 : 163名 平均参加人数 : 27.2名 栄養 : 23名 運動(4回) : 28.3名(平均参加) | 運動教室は、リズム運動等を取り入れ、仲間と楽しく運動をする教室となっているため、リピーターが多い。無理のない運動プログラムであったこともあり、少人数ではあるが家でも実践している参加者がいた。 | 対象者の基準を設けてはいたが、対象外でも希望があれば、受け入れていたため、参加者の年齢に幅があり、運動負荷の設定が難しかった。 対象者への周知方法等を見直していく必要がある。 |
| 保健推進委員会 | 【目的】 住民主体の健康づくりの普及 【概要】 全体活動と地区を7ブロックに分けた地区活動を展開し、委員が主体的に活動をすすめる。 | 全体活動 : 17回延べ2666名 地区活動 : 29回延べ372名 | 全体活動、地区活動とも理事を中心に主体的に進め、活発な活動になっている。 | 町内会・地域会から推薦が上がってこない地域が増えてきている。 |
| 食生活改善協議会 | 【目的】 地区組織活動の充実を図ると共に地域住民に密着した食生活改善活動を積極的に推進する。 【概要】 町の事業への協力 : 健康まつりの食生活改善コーナーの運営、リハビリ教室昼食作り、高齢者食生活改善事業等 食生活改善協議会主体の活動 : おやこ食育教室・生涯骨太クッキング | 健康まつり試食提供数 : 100食 リハビリ教室 : 2回 高齢者食生活改善事業 : 2回 おやこ料理教室 : 3回 生涯骨太クッキング : 3回 | 理事会に参加し、情報を共有し活動がスムーズにいこう支援している。また全体学習会の際には、栄養士の講話を設けていただき、健康づくりへの知識を高められるように支援している。 | 会員の高齢化により、推進員が減少してきている。また長年推進員で活動している方が多く、事業の目的や実施内容の確認がされなくなっている。 |

(2) これまでに実施した取り組みの評価・見直し

① 特定健診・特定保健指導

平成20年度より実施している特定健診・特定保健指導は、保健事業の中核に位置付けられており、被保険者における生活習慣病有病者及びその予備軍の減少と健康の増進を図るため、今後も更なる実施率の向上に向けた取り組みが求められます。

これまでも町内8か所での実施環境の整備やがん検診と併せての実施など受診しやすい環境整備に取り組むとともに、受診結果をわかりやすく説明する場として健診結果説明会を実施するなど、フォローアップに努めてきました。

また、健診結果説明会は初回の特定保健指導の場として位置付けられており、不参加者への個別のフォローアップが求められています。さらに、未受診者対策として広報物の配布を実施してきましたが、更なる受診率の向上のためには、生活習慣病のリスク軽減に向けた特定健診の有効性をアピールしていくことが重要です。

② がん検診

悪性新生物の早期発見・早期治療を目的として、胃がん・肺がん・大腸がん・前立腺がんの健診に加えて、子宮がん・乳がん検診を実施してきました。特定健診・特定保健指導と同様に、受診しやすい環境整備に取り組んできましたが、更なる実施率の向上のための取り組みが求められます。

③ 定例健康相談

心身の健康に関する個別の相談に応じ、必要な指導及び助言を行い、家庭における健康管理の向上に資することを目的として、平成27年度は年間277回実施してきました。ふれあい交流センターでは定例相談のほか随時相談を実施するほか、各地域老人クラブ等における健康相談の取り組みが定着しており、町民の健康に対する意識改善に寄与していますが、参加者の固定化とともに新規参加者が減少してきており、より幅広い方々に利用してもらえる環境整備が求められています。

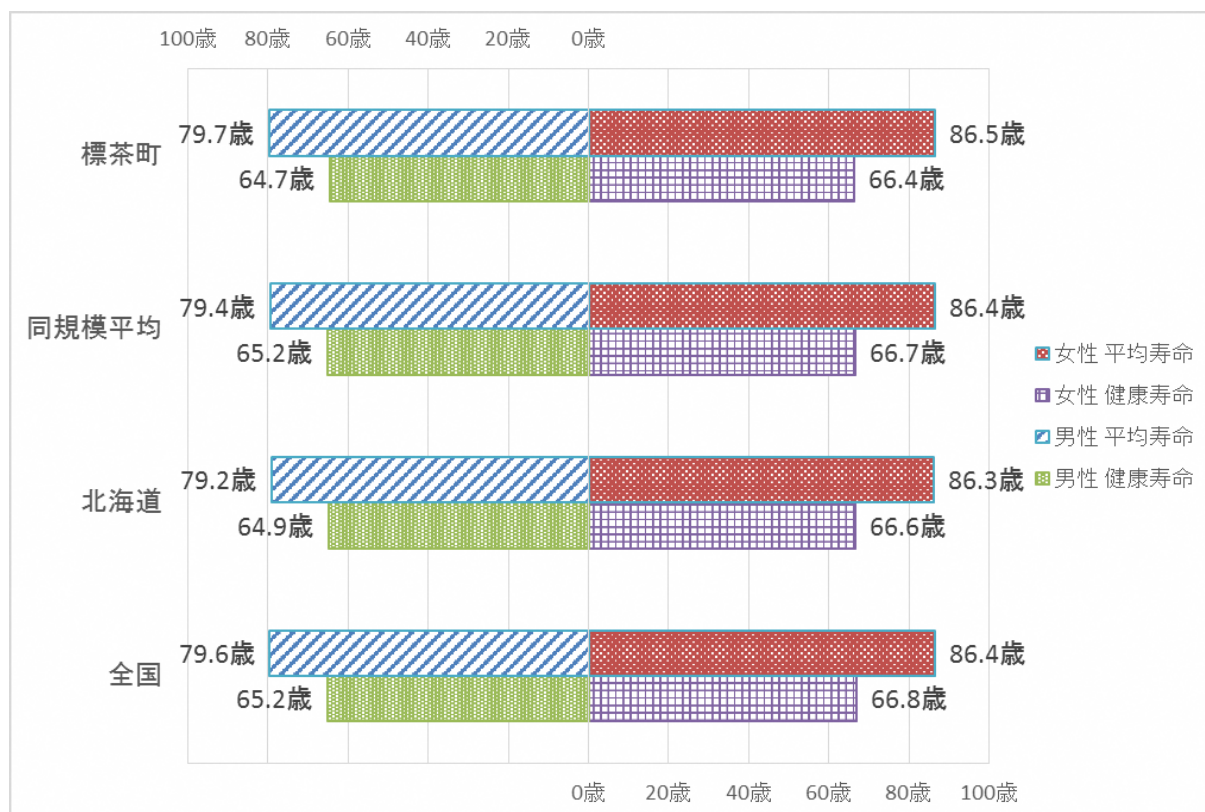
第3章

健康・医療情報の分析と課題の把握

第3章 健康・医療情報の分析と課題の把握

1 平均寿命・健康寿命と死亡の状況

(1) 平均寿命・健康寿命（平成27年度）



| 項目 | 男性 | | | 女性 | | |
|-------|-------|-------|-------|-------|-------|-------|
| | 平均寿命 | 健康寿命 | 差 | 平均寿命 | 健康寿命 | 差 |
| 全国 | 79.6歳 | 65.2歳 | 14.4歳 | 86.4歳 | 66.8歳 | 19.6歳 |
| 北海道 | 79.2歳 | 64.9歳 | 14.3歳 | 86.3歳 | 66.6歳 | 19.7歳 |
| 同規模平均 | 79.4歳 | 65.2歳 | 14.2歳 | 86.4歳 | 66.7歳 | 19.7歳 |
| 標茶町 | 79.7歳 | 64.7歳 | 15.0歳 | 86.5歳 | 66.4歳 | 20.1歳 |

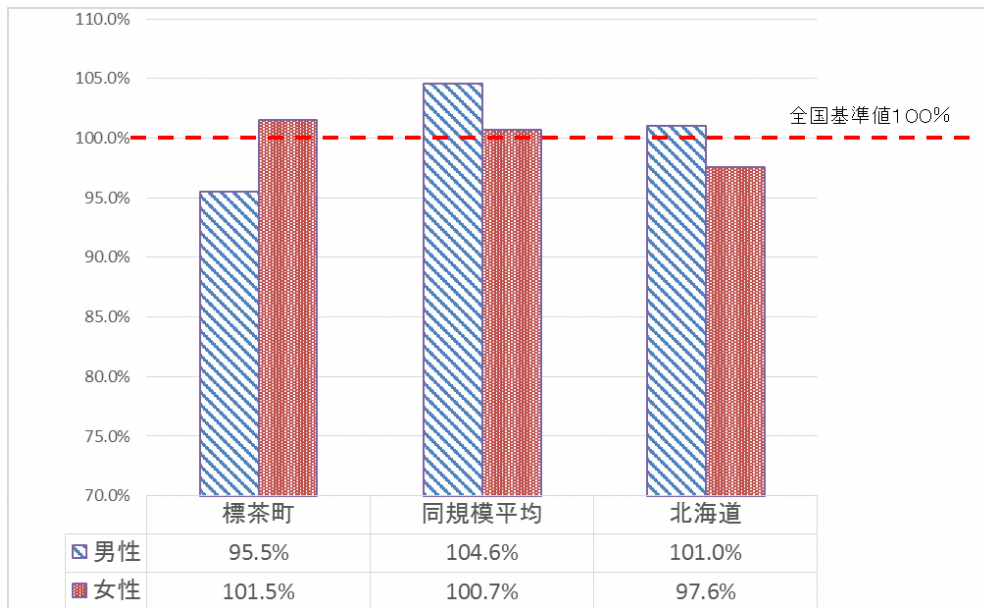
出典：KDB システム「地域の全体像の把握」

平均寿命について、男性は79.7歳、女性は85.5歳でいずれも全国平均と比較して0.1歳長くなっています。一方、健康寿命についてみると、全国平均と比較して男性が0.5歳、女性が0.4歳短くなっています。

平均寿命と健康寿命の差についてみると、男性は15.0歳で全国平均と比較して0.6歳大きく、女性は20.1歳で全国平均より0.5歳大きくなっています。平均寿命と健康寿命の差が大きいということは、医療や介護が必要な期間が長いということであり、医療費や介護給付費の負担増につながると考えられます。

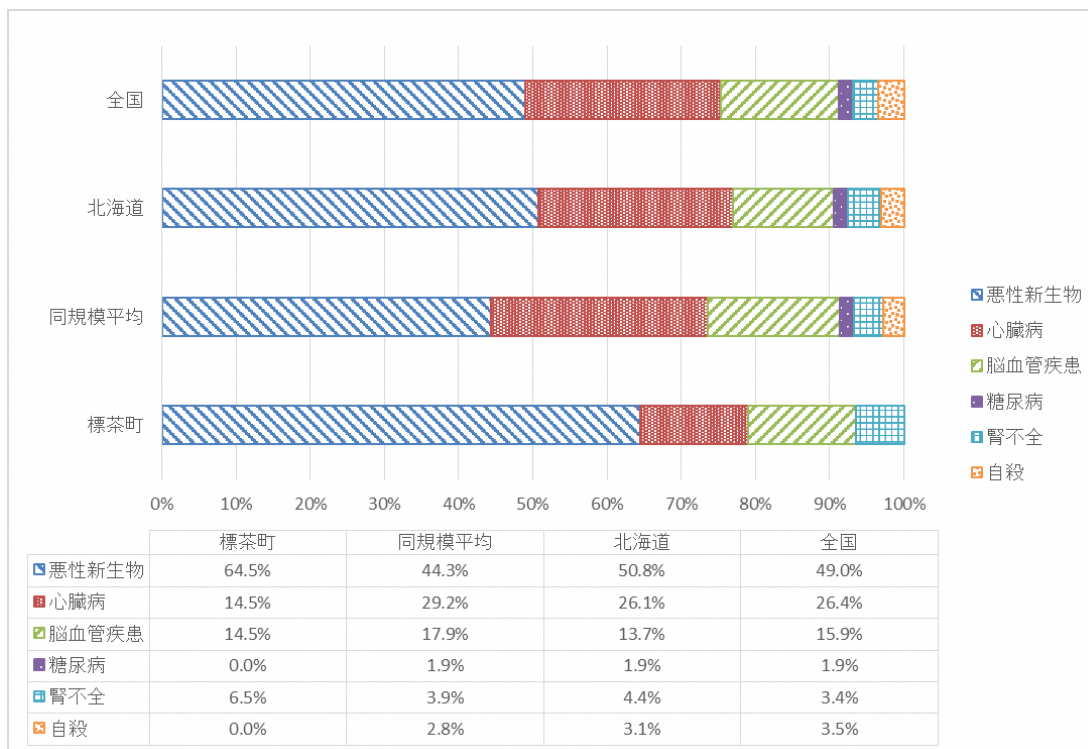
(2) 死亡の状況（平成27年度）

① 標準化死亡比※



出典：KDB システム「地域の全体像の把握」

② 死因別割合



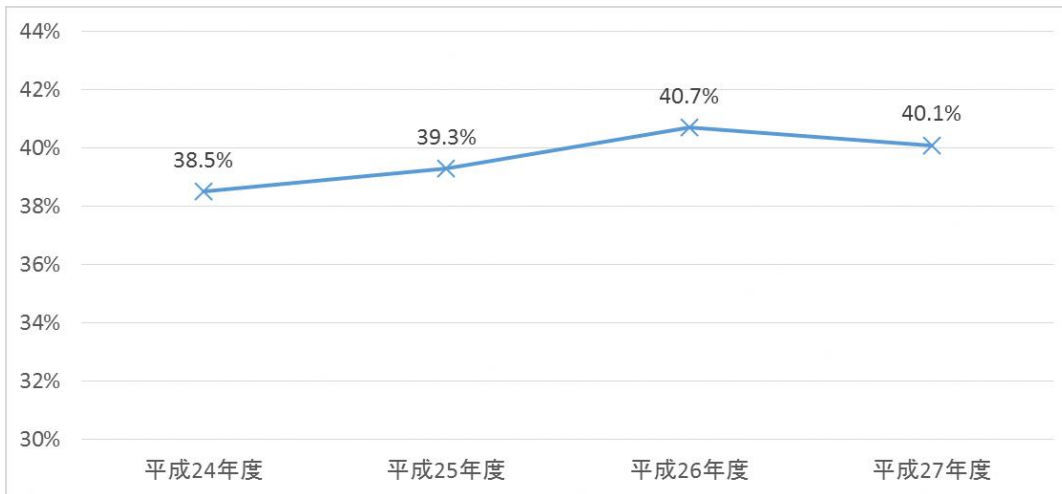
出典：KDB システム「地域の全体像の把握」

標準化死亡比を見ると男女ともに全国基準値を大きく下回っています。死因別割合を見ると、全国平均と比較して「悪性新生物」及び「腎不全」の割合が大きい一方で、「心臓病」の割合が小さくなっています。なお、標茶町では「糖尿病」及び「自殺」は死因として発生していません。

※標準化死亡比…基準死亡率（人口10万対の死亡数）を対象地域に当てはめた場合に計算により求められる期待される死亡数と、実際に観察された死亡数とを比較するもの。日本での平均を100としているので、標準化死亡比が100以上の場合には「平均より死亡率が多い」と判断される。

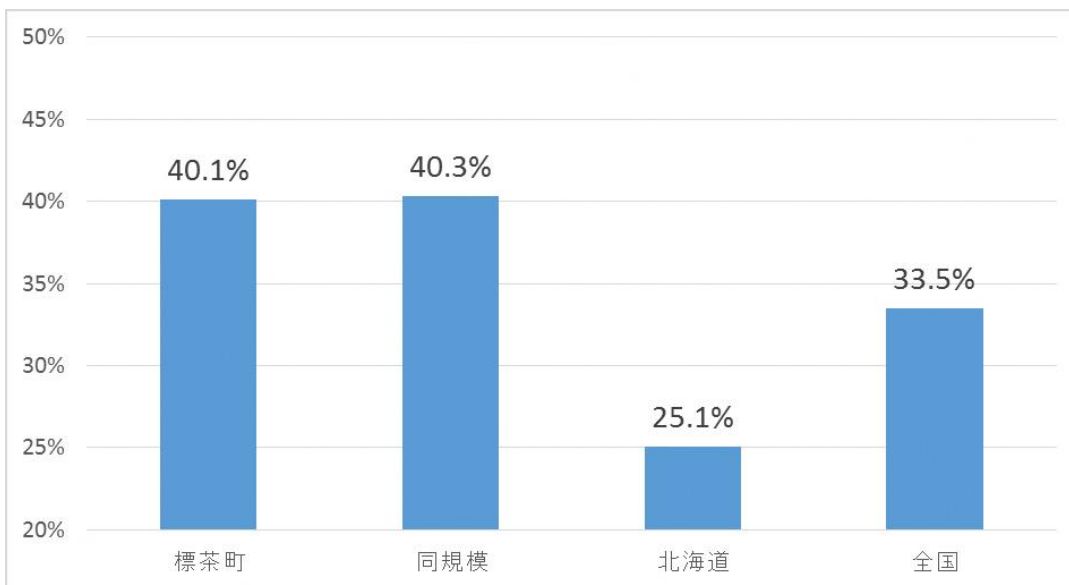
2 健診データの分析

(1) 特定健診受診率の推移（平成24年度～平成27年度）



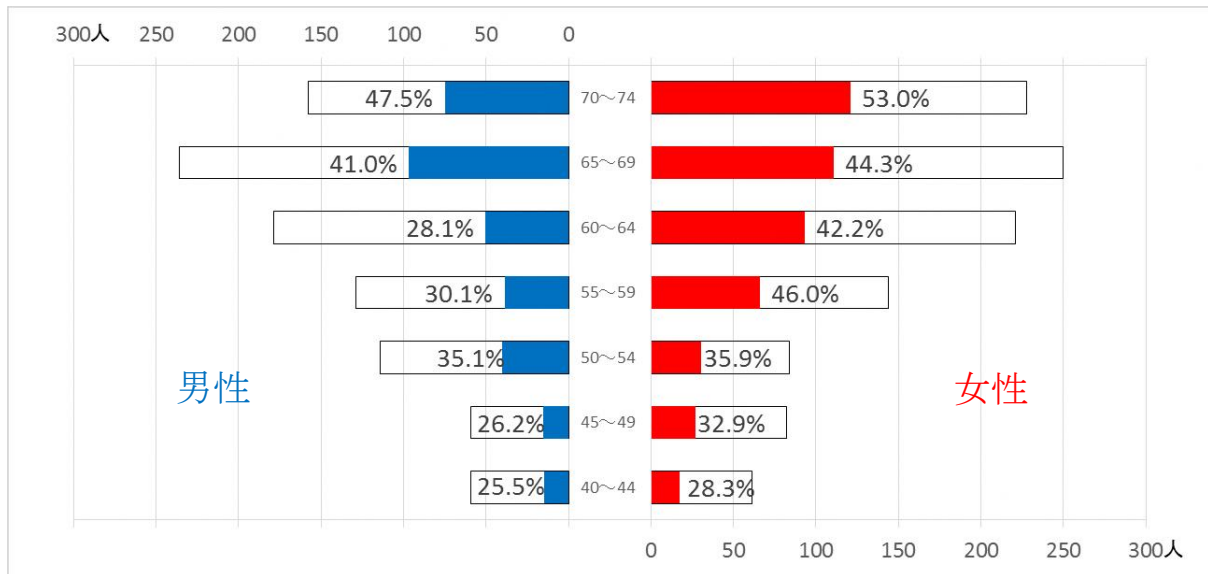
出典：KDB システム「地域の全体像の把握」

(2) 受診率の比較（平成27年度）



出典：KDB システム「地域の全体像の把握」

(3) 性別・年齢階層別受診状況（平成27年度）



出典：KDB システム「厚生労働省書式（様式6-9）健診受診状況（被保険者数及び健診受診者のピラミッド）」

特定健診の受診率に関する状況を見ると、平成27年度は40.1%と、北海道平均や全国平均よりも高い実施率を達成している一方で、受診率はやや伸び悩みの傾向にあります。

受診の性別・年代別に見ると、全体的な傾向として、男女ともに若年齢になるほど受診率が低くなり、高齢層になるほどの受診率が高くなる傾向が見られます。

生活習慣病の予防・早期発見・重症化予防の観点から、若年齢からの健診の受診が望ましく、この方々への特定健診に関する情報提供や受診の機会の提供などの対策が必要です。

(4) 有所見状況（平成27年度）

① メタボリックシンドローム判定

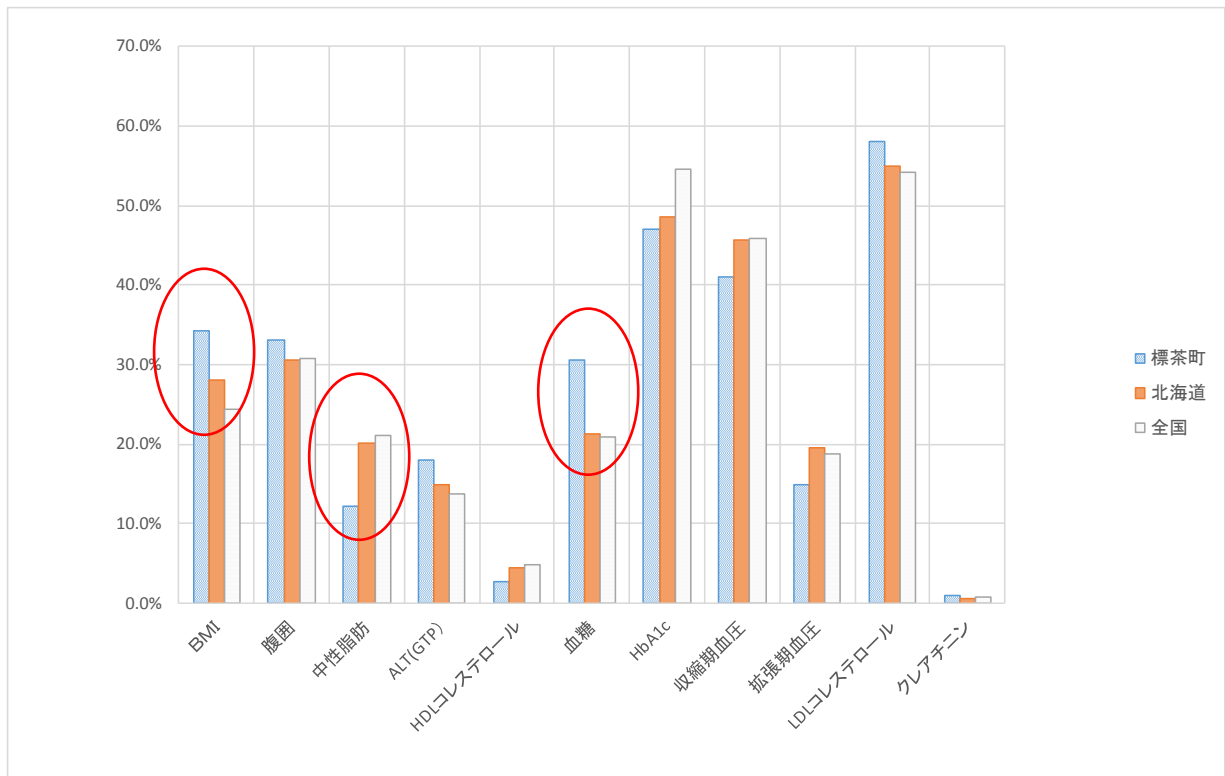
| | 標茶町 | 同規模 | 北海道 | 全国 |
|-------------|-------|-------|-------|-------|
| メタボ基準に該当 | 16.1% | 17.4% | 16.1% | 16.7% |
| 男性 | 27.0% | 26.1% | 26.5% | 26.5% |
| 女性 | 8.5% | 9.9% | 8.7% | 9.2% |
| メタボ予備軍基準に該当 | 10.8% | 11.5% | 10.7% | 10.7% |
| 男性 | 17.4% | 17.2% | 18.0% | 17.1% |
| 女性 | 6.2% | 6.5% | 5.5% | 5.8% |

出典：KDB システム「地域の全体像の把握」

メタボリックシンドローム判定を見ると、メタボ基準の該当者は男女ともにほぼ全国平均並みの水準となっています。メタボ予備軍基準の該当者についても同様に、男女ともにほぼ全国平均と同様の結果となっています。

② 健診項目別有所見割合

<総計>



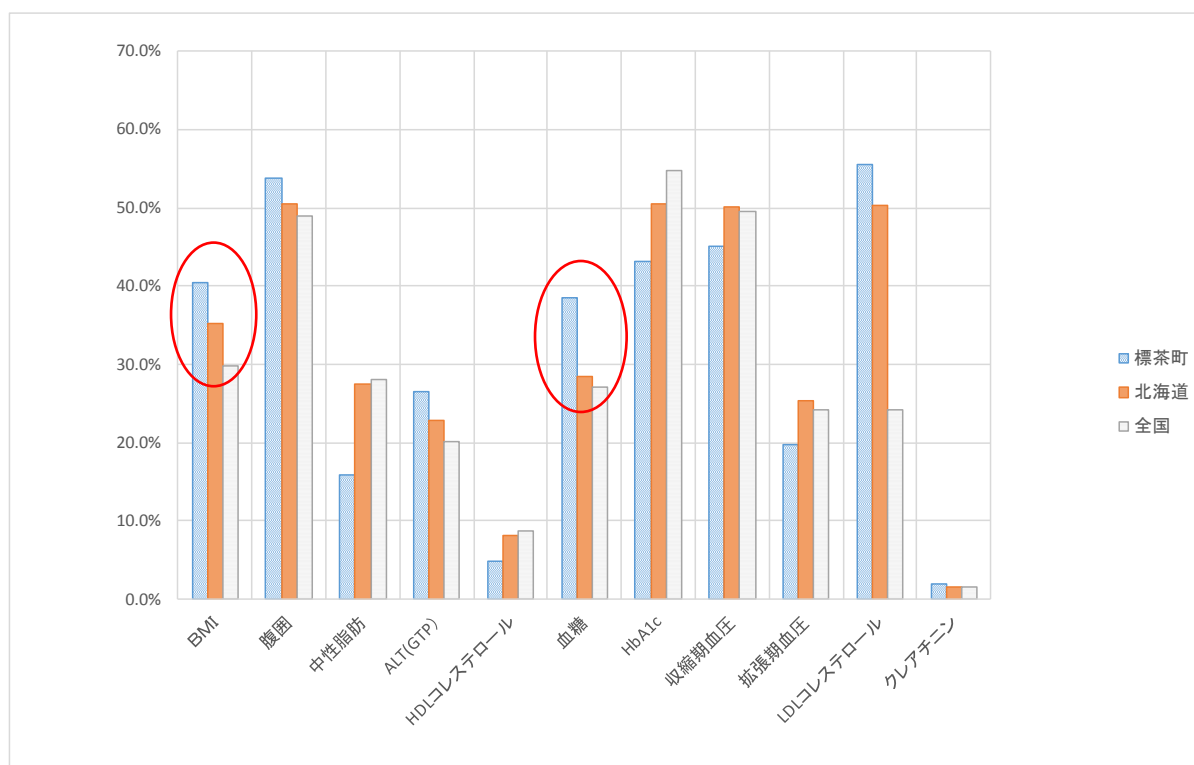
| 項目 | 標茶町 | | 北海道 | 全国 |
|------------|------|-------|-------|-------|
| | 人数 | 割合 | 割合 | 割合 |
| BMI | 253人 | 34.2% | 28.0% | 24.4% |
| 腹囲 | 245人 | 33.1% | 30.5% | 30.8% |
| 中性脂肪 | 91人 | 12.3% | 20.1% | 21.2% |
| ALT(GTP) | 134人 | 18.1% | 15.0% | 13.7% |
| HDLコレステロール | 21人 | 2.8% | 4.4% | 4.8% |
| 血糖 | 226人 | 30.5% | 21.4% | 20.9% |
| HbA1c | 348人 | 47.0% | 48.6% | 54.5% |
| 収縮期血圧 | 304人 | 41.1% | 45.7% | 45.9% |
| 拡張期血圧 | 111人 | 15.0% | 19.5% | 18.8% |
| LDLコレステロール | 430人 | 58.1% | 55.0% | 54.2% |
| クレアチニン | 7人 | 0.9% | 0.7% | 0.8% |

出典：KDB システム「厚生労働省様式（6-2～7）健診有所見者状況（男女別・年代別）」

健診項目別有所見割合を見ると、特に「BMI」「血糖」の有所見割合が、全国平均を大きく上回っています。また、「腹囲」「ALT(GTP)」「LDLコレステロール」の有所見割合についても、全国平均をやや上回っています。

一方で、「中性脂肪」「収縮期血圧」「拡張期血圧」の項目は、全国平均を下回っており、良好な結果が得られています。

<男性>

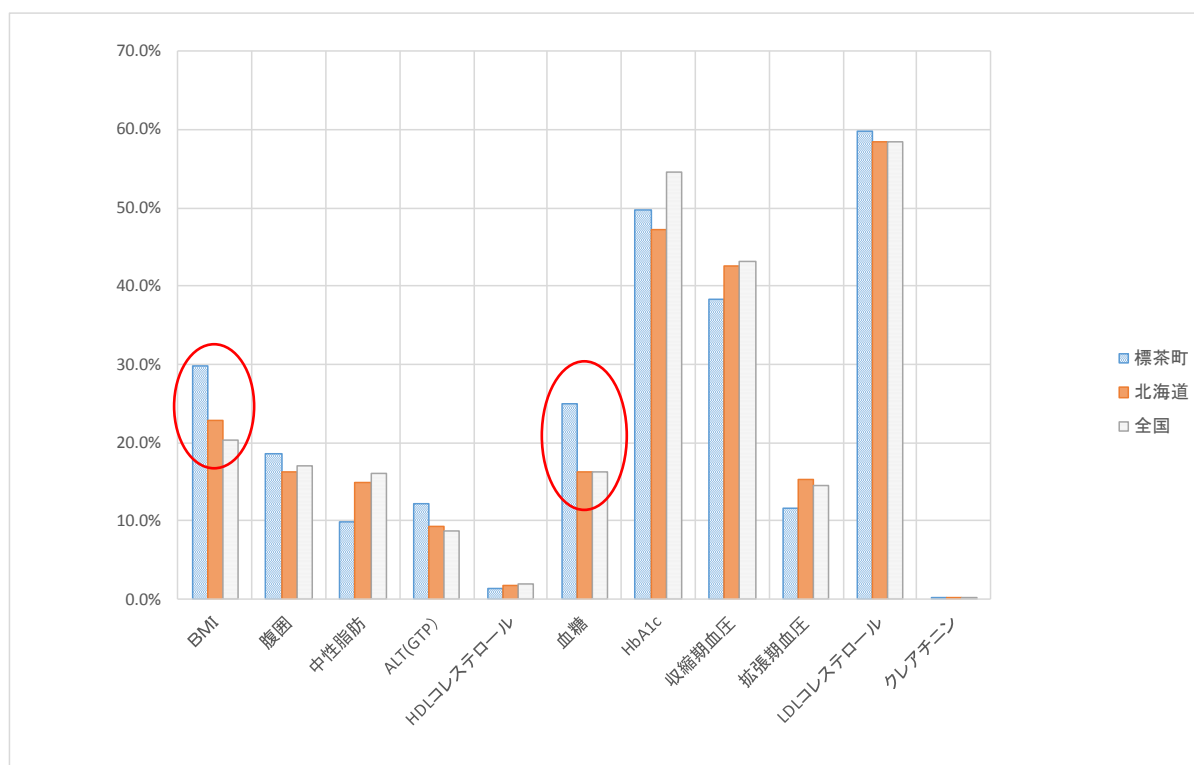


| 項目 | 標茶町 | | 北海道 | 全国 |
|------------|------|-------|-------|-------|
| | 人数 | 割合 | 割合 | 割合 |
| BMI | 123人 | 40.5% | 35.2% | 29.8% |
| 腹囲 | 164人 | 53.9% | 50.5% | 49.0% |
| 中性脂肪 | 48人 | 15.8% | 27.4% | 28.0% |
| ALT(GTP) | 81人 | 26.6% | 22.9% | 20.2% |
| HDLコレステロール | 15人 | 4.9% | 8.2% | 8.8% |
| 血糖 | 117人 | 38.5% | 28.4% | 27.1% |
| HbA1c | 131人 | 43.1% | 50.5% | 54.8% |
| 収縮期血圧 | 137人 | 45.1% | 50.2% | 49.6% |
| 拡張期血圧 | 60人 | 19.7% | 25.3% | 24.3% |
| LDLコレステロール | 169人 | 55.6% | 50.3% | 24.3% |
| クレアチニン | 6人 | 2.0% | 1.5% | 1.6% |

出典：KDB システム「厚生労働省様式（6-2～7）健診有所見者状況（男女別・年代別）」

健診項目別有所見割合（男性）を見ると、総計とほぼ同様の傾向となっており、「BMI」「血糖」の有所見割合が、全国平均を大きく上回っています。また、「腹囲」「ALT（GTP）」「LDLコレステロール」の有所見割合についても、全国平均をやや上回っています。一方で、「中性脂肪」「収縮期血圧」「拡張期血圧」の項目は、全国平均を下回っており、良好な結果が得られています。

<女性>



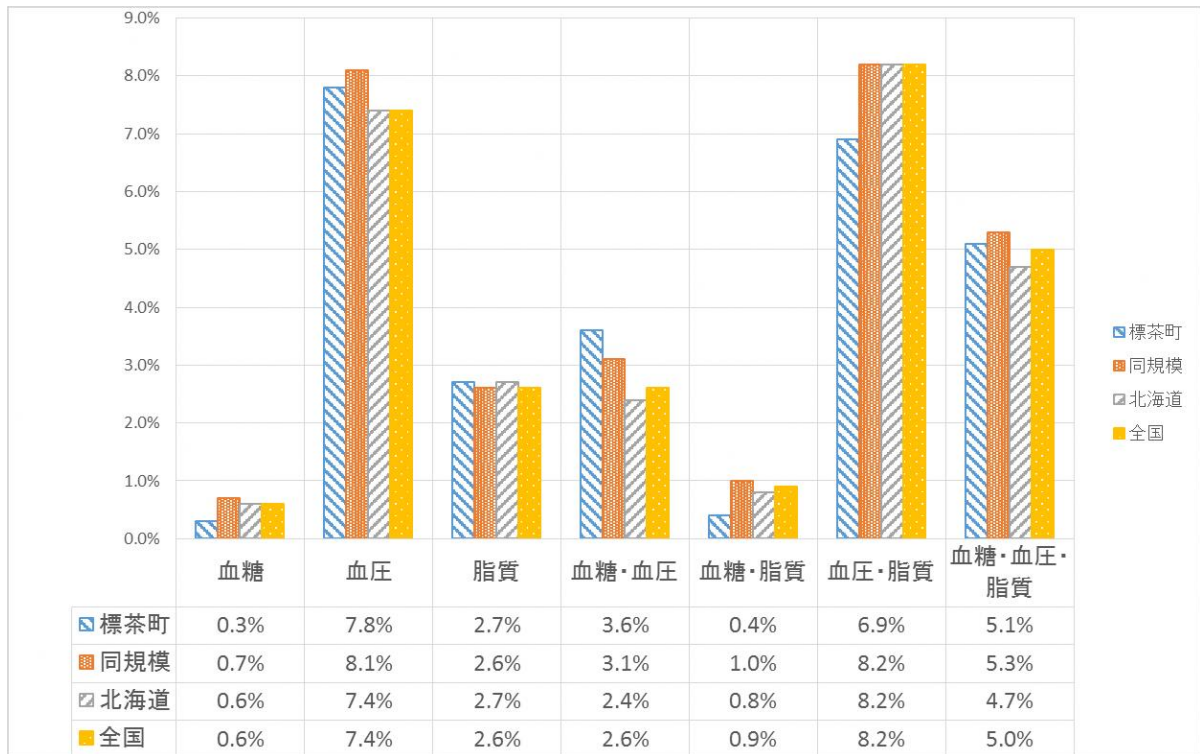
| 項目 | 標茶町 | | 北海道 | 全国 |
|------------|------|-------|-------|-------|
| | 人数 | 割合 | 割合 | 割合 |
| BMI | 130人 | 29.8% | 22.9% | 20.3% |
| 腹囲 | 81人 | 18.6% | 16.2% | 17.0% |
| 中性脂肪 | 43人 | 9.9% | 14.9% | 16.0% |
| ALT(GTP) | 53人 | 12.2% | 9.4% | 8.7% |
| HDLコレステロール | 6人 | 1.4% | 1.7% | 1.9% |
| 血糖 | 109人 | 25.0% | 16.3% | 16.2% |
| HbA1c | 217人 | 49.8% | 47.3% | 54.5% |
| 収縮期血圧 | 167人 | 38.3% | 42.6% | 43.1% |
| 拡張期血圧 | 51人 | 11.7% | 15.4% | 14.6% |
| LDLコレステロール | 261人 | 59.9% | 58.4% | 58.4% |
| クレアチニン | 1人 | 0.2% | 0.2% | 0.2% |

出典：KDB システム「厚生労働省様式（6-2～7）健診有所見者状況（男女別・年代別）」

健診項目別有所見割合（女性）を見ると、総計とほぼ同様の傾向となっており、「BMI」「血糖」の有所見割合が、全国平均を大きく上回っています。また、「腹囲」「ALT（GTP）」「LDLコレステロール」の有所見割合についても、全国平均をやや上回っています。

一方で、「中性脂肪」「収縮期血圧」「拡張期血圧」の項目は、全国平均を下回っており、良好な結果が得られています。

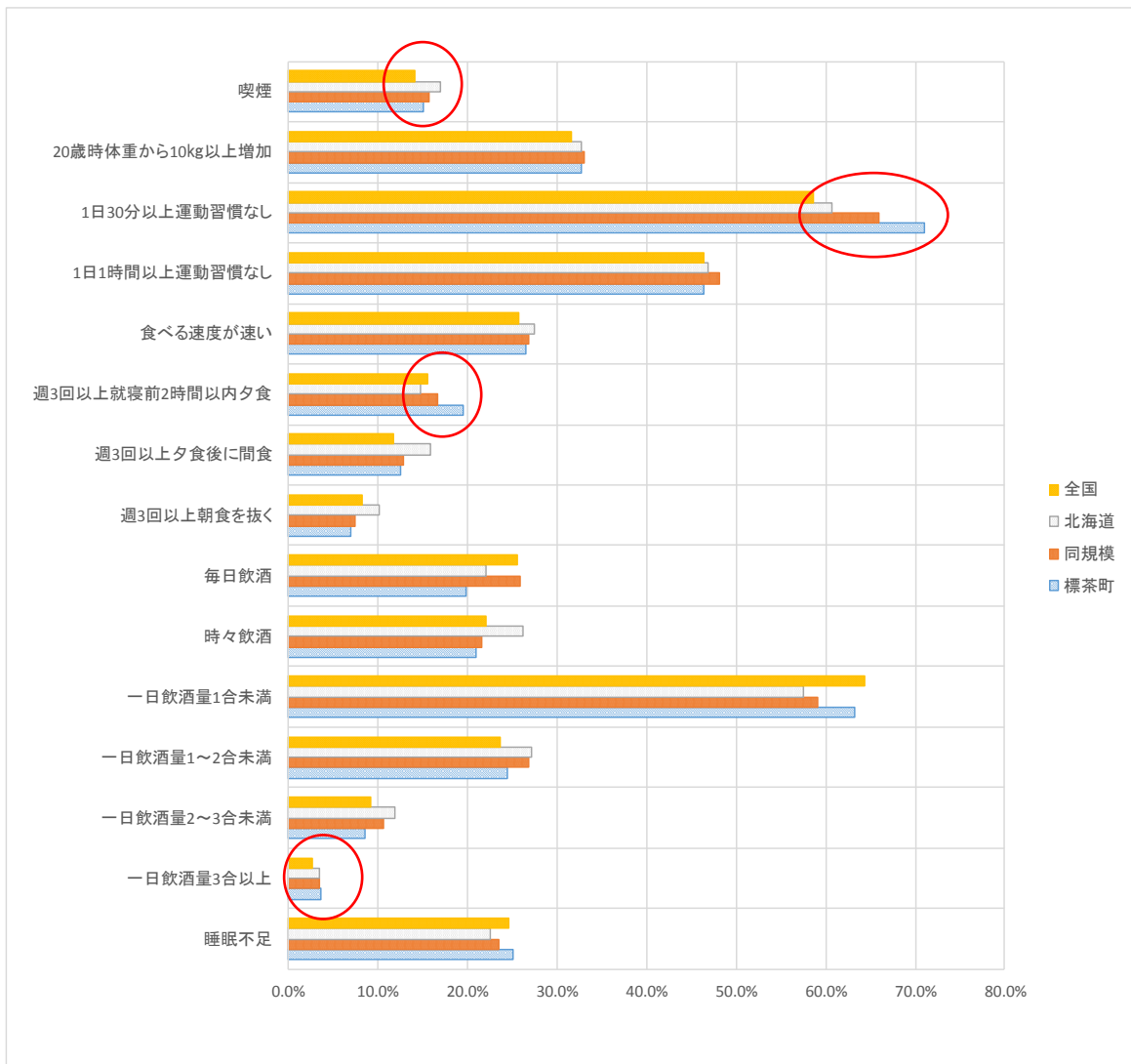
③ 健診項目別有所見割合（リスク項目の重なり）



出典：KDB システム「地域の全体像の把握」

健診項目別有所見割合（リスク項目の重なり）を見ると、全体的に全国・北海道・同規模自治体と比較して同じような傾向を示しています。「血糖・血圧」の有所見割合は全国平均を上回っており、一方で「血圧・脂質」は全国平均を下回っています。

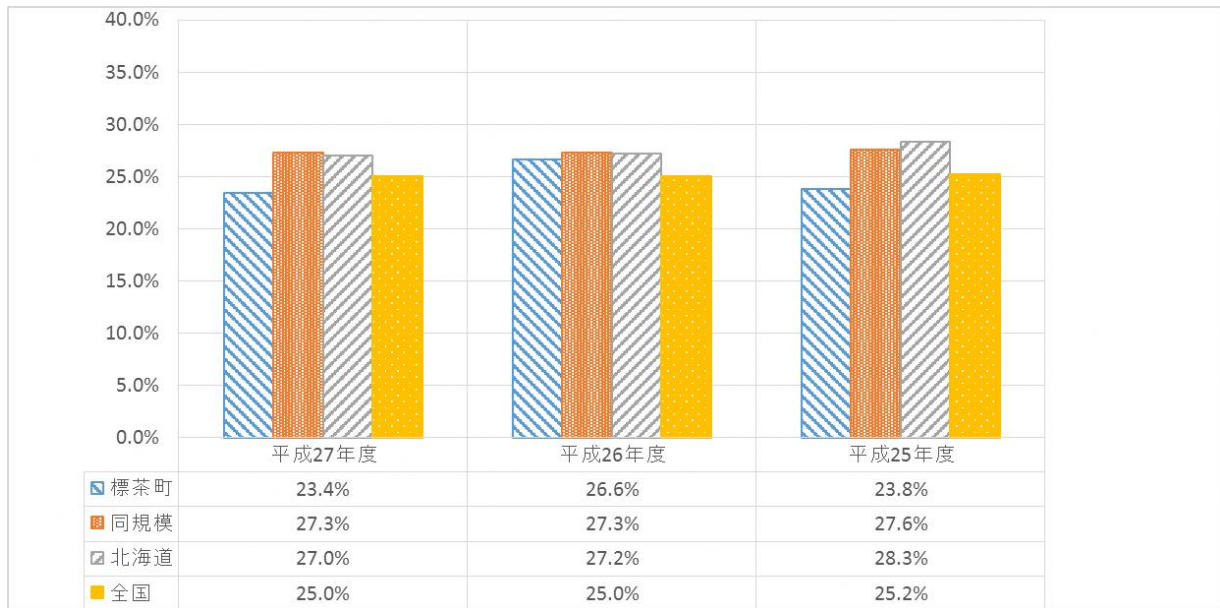
(5) 生活習慣病データ (平成27年度)



| 項目 | 標茶町 | 同規模 | 北海道 | 全国 |
|------------------|-------|-------|-------|-------|
| 喫煙 | 15.1% | 15.7% | 17.0% | 14.2% |
| 20歳時体重から10kg以上増加 | 32.7% | 33.0% | 32.8% | 31.6% |
| 1日30分以上運動習慣なし | 71.1% | 65.9% | 60.7% | 58.7% |
| 1日1時間以上運動習慣なし | 46.4% | 48.1% | 46.8% | 46.4% |
| 食べる速度が速い | 26.5% | 26.8% | 27.5% | 25.8% |
| 週3回以上就寝前2時間以内夕食 | 19.6% | 16.6% | 14.8% | 15.5% |
| 週3回以上夕食後に間食 | 12.6% | 12.8% | 15.9% | 11.7% |
| 週3回以上朝食を抜く | 7.0% | 7.4% | 10.2% | 8.2% |
| 毎日飲酒 | 19.9% | 25.9% | 22.0% | 25.6% |
| 時々飲酒 | 21.0% | 21.6% | 26.2% | 22.0% |
| 一日飲酒量1合未満 | 63.3% | 59.1% | 57.5% | 64.3% |
| 一日飲酒量1～2合未満 | 24.5% | 26.8% | 27.1% | 23.7% |
| 一日飲酒量2～3合未満 | 8.6% | 10.7% | 11.9% | 9.2% |
| 一日飲酒量3合以上 | 3.6% | 3.4% | 3.5% | 2.7% |
| 睡眠不足 | 25.1% | 23.5% | 22.5% | 24.6% |

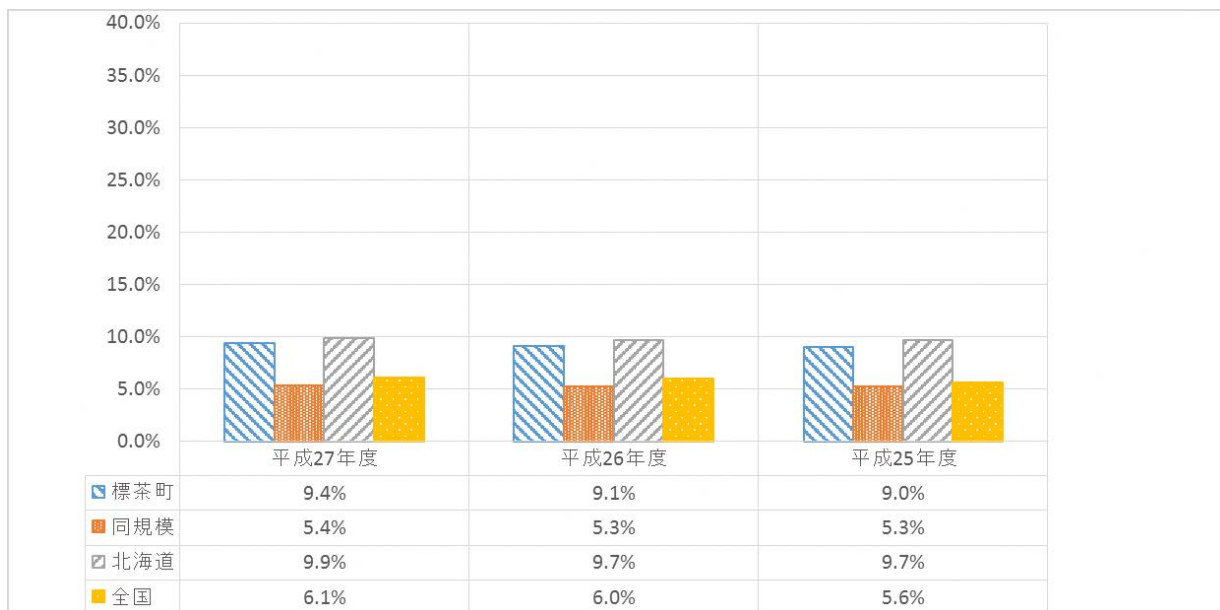
出典：KDB システム「質問票調査の状況」

① 喫煙
 <男性>



出典：KDB システム「質問票調査の経年比較」

<女性>

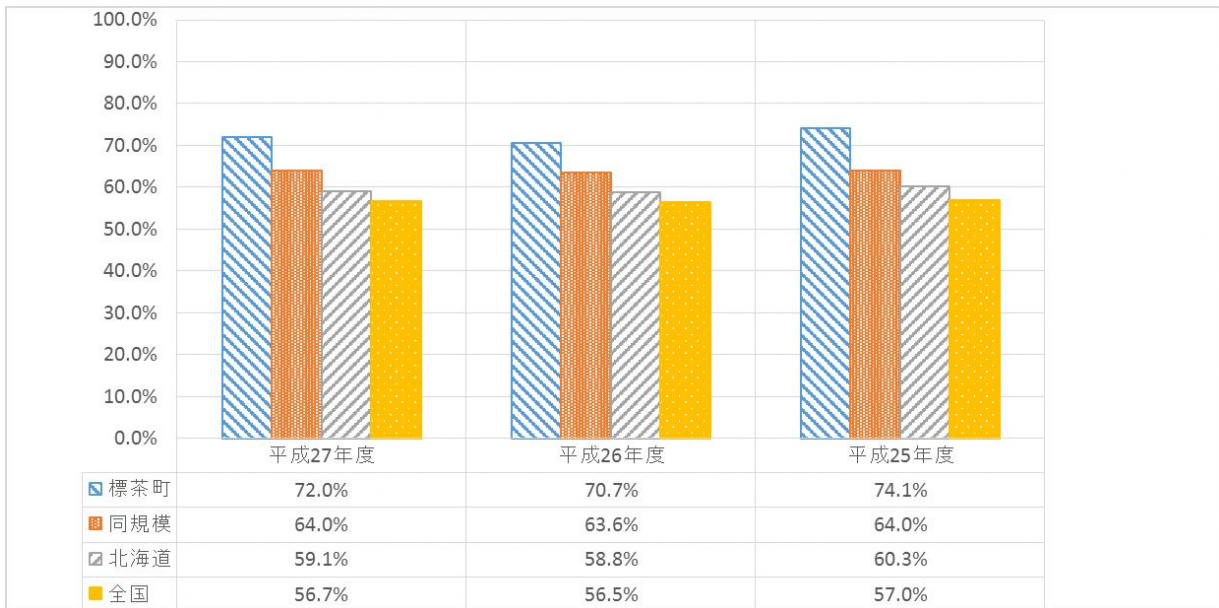


出典：KDB システム「質問票調査の経年比較」

喫煙の男女比を見ると、男性の割合が多くなっています。ただし男性の喫煙率は、全国平均を下回っています。女性の喫煙率は、絶対的な水準としては低いものの、全国平均と比較すると上回った状態が続いています。

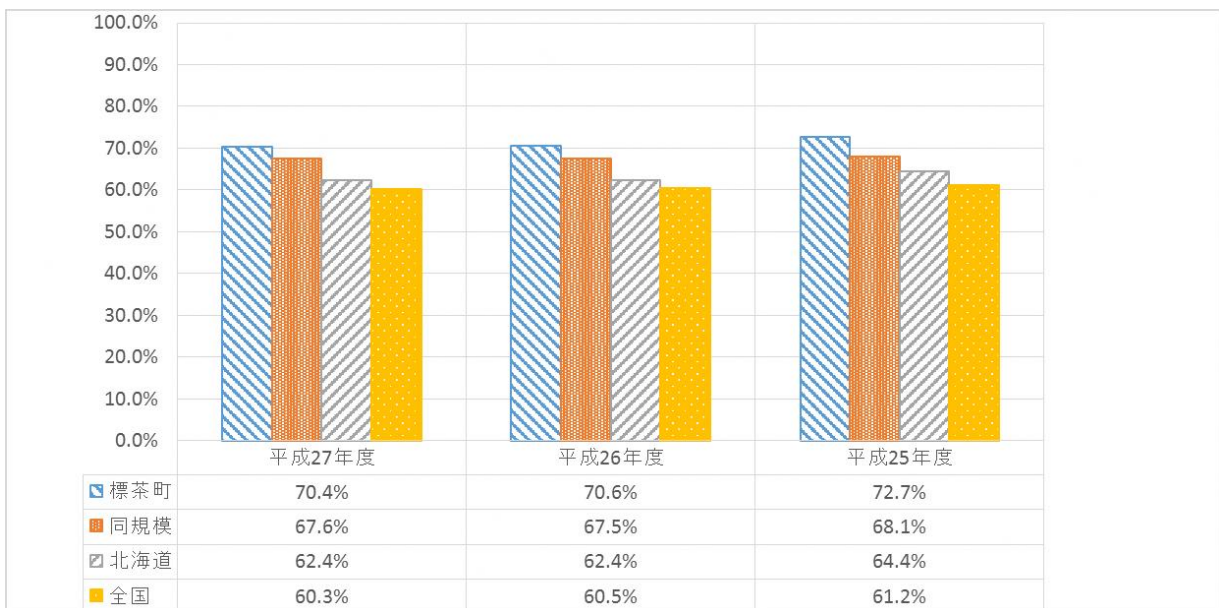
喫煙習慣は健康維持・疾病予防の観点から望ましくなく、改善が必要な生活習慣といえます。

② 1日30分以上運動習慣なし
 <男性>



出典：KDB システム「質問票調査の経年比較」

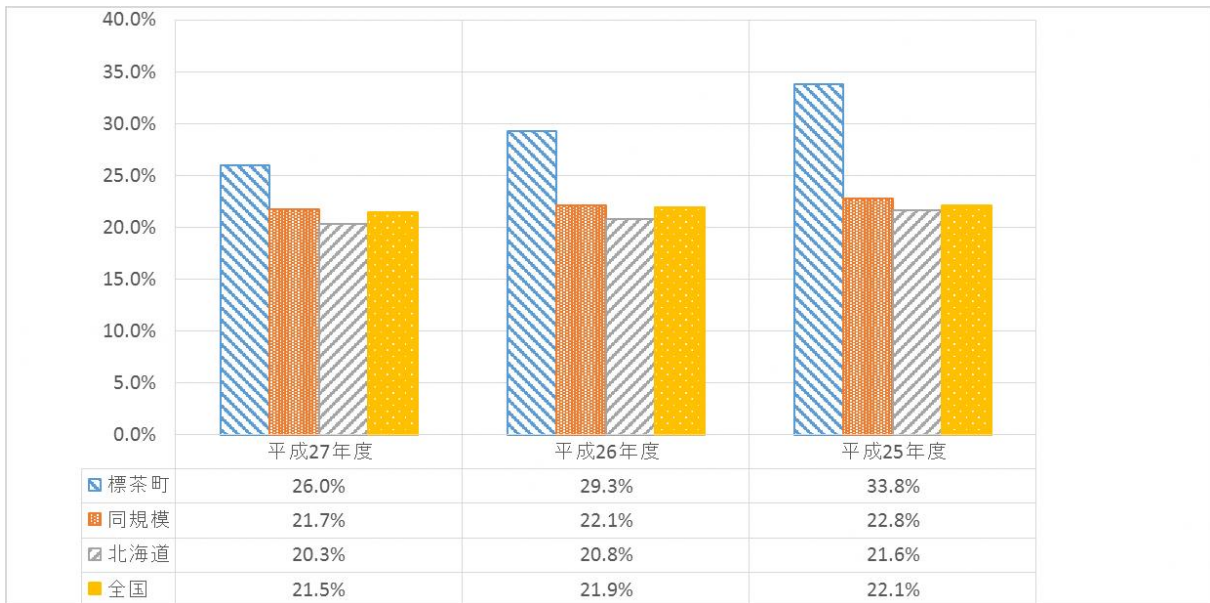
<女性>



出典：KDB システム「質問票調査の経年比較」

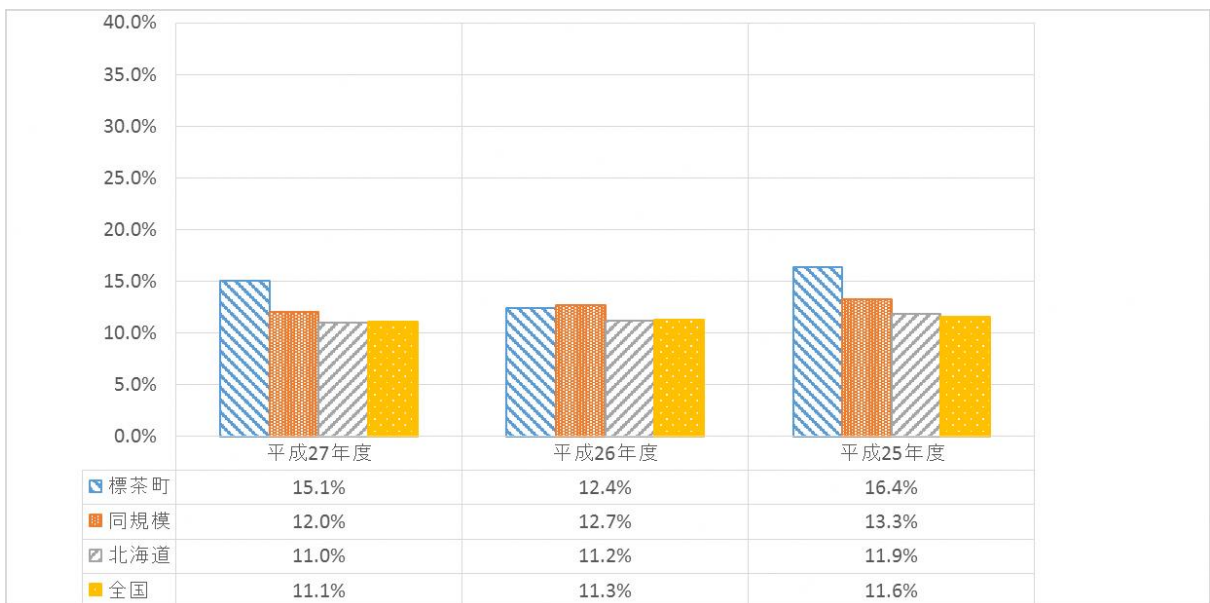
1日30分以上運動習慣なしを見ると、男女ともに全国平均を大きく上回って推移しています。高齢化の進展の影響もあり、過去3年間の調査結果がほぼ同水準に固定化されてしまっている質問項目となっています。

③ 週3回以上就寝前2時間以内夕食
 <男性>



出典：KDB システム「質問票調査の経年比較」

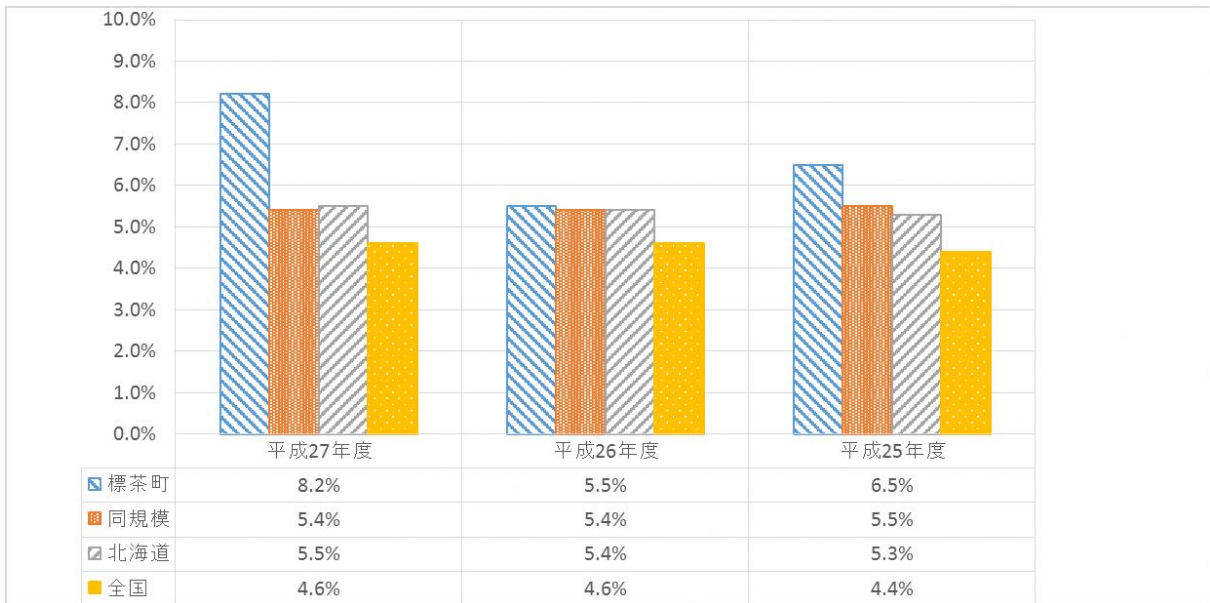
<女性>



出典：KDB システム「質問票調査の経年比較」

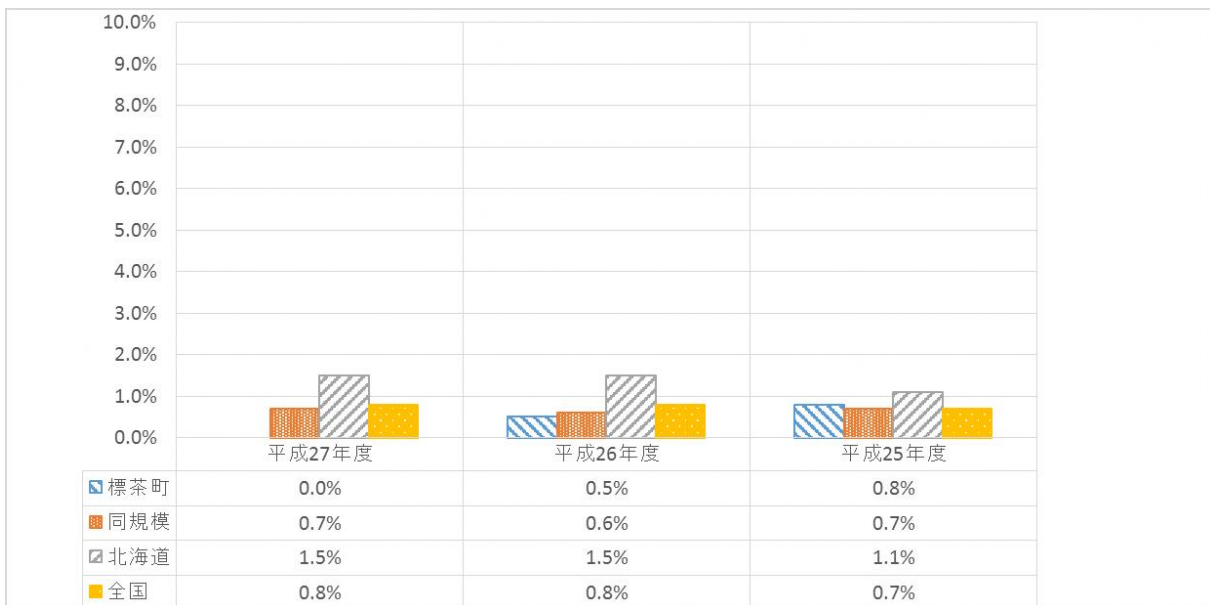
週3回以上就寝前2時間以内夕食を見ると、男女ともに全国平均を上回って推移しているものの、特に男性について、過去3年間にかけて改善傾向が見られます。今後も引き続き改善が求められます。

④ 一日飲酒量3合以上
 <男性>



出典：KDB システム「質問票調査の経年比較」

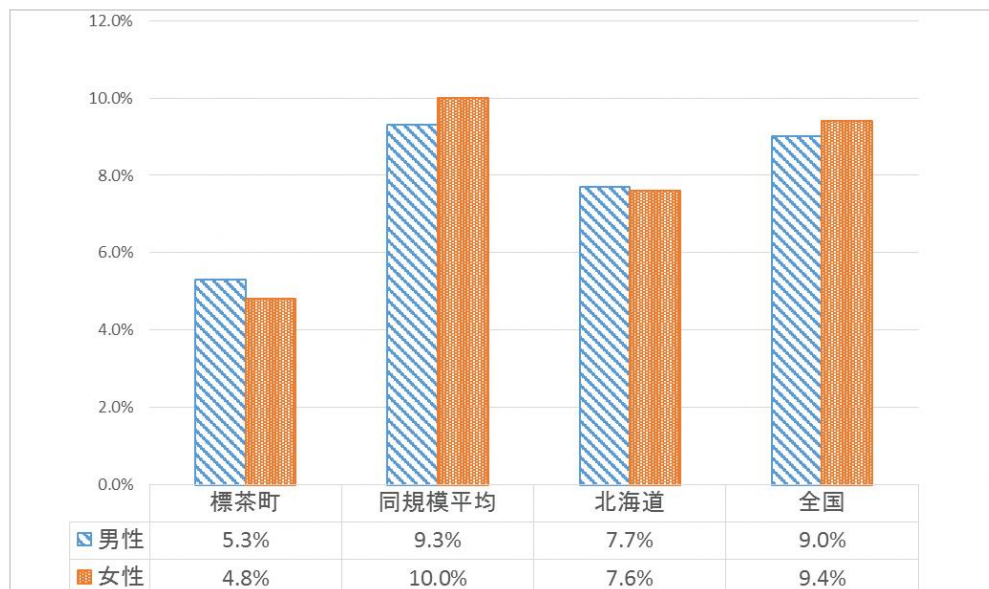
<女性>



出典：KDB システム「質問票調査の経年比較」

一日飲酒量3合以上を見ると、過去3年間女性については極めて少ないか該当者がなく、男性の割合が高くなっています。また、その割合も増加傾向を示しており、過度な飲酒習慣の改善に向けた取り組みが求められます。

(6) 非肥満型高血糖（平成27年度）

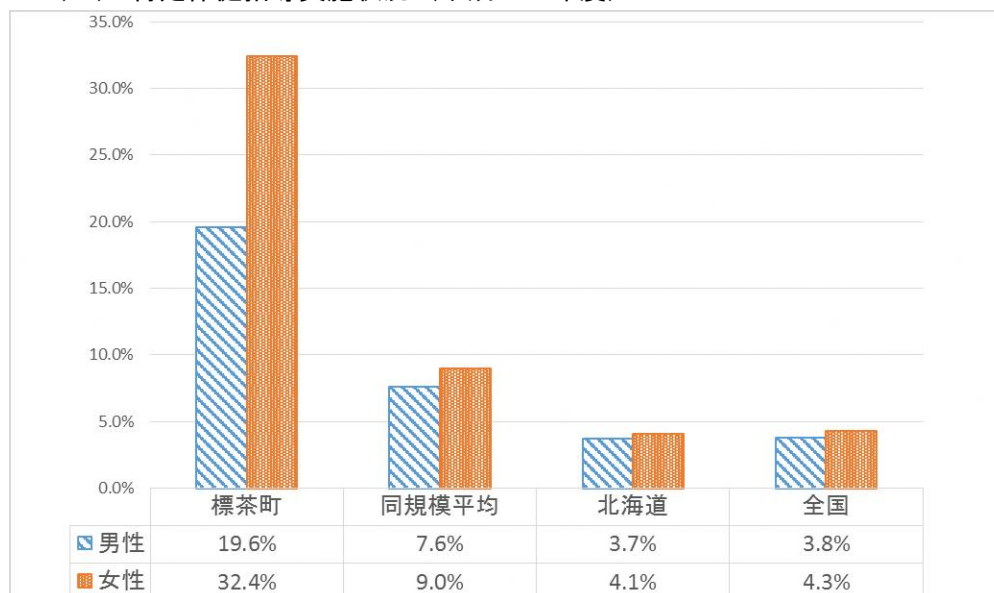


出典：KDB システム「健診の状況」

非肥満型高血糖とは、「腹囲」および「BMI」が基準値内であり、「血糖」が基準値を超えている状態です。この状態に該当する方については、一定のリスクを保有しているにもかかわらず特定保健指導の対象者とならないため、注意が必要となります。

標茶町においては、男女ともに全国平均を下回っており、良好な結果が得られています。

(7) 特定保健指導実施状況（平成27年度）



出典：KDB システム「健診の状況」

特定保健指導実施状況を見ると、女性の方が男性よりも実施率が高い傾向が共通してみられます。標茶町における特定保健指導実施状況は、全国平均と比較して非常に良好な結果となっています。

3 医療費分析

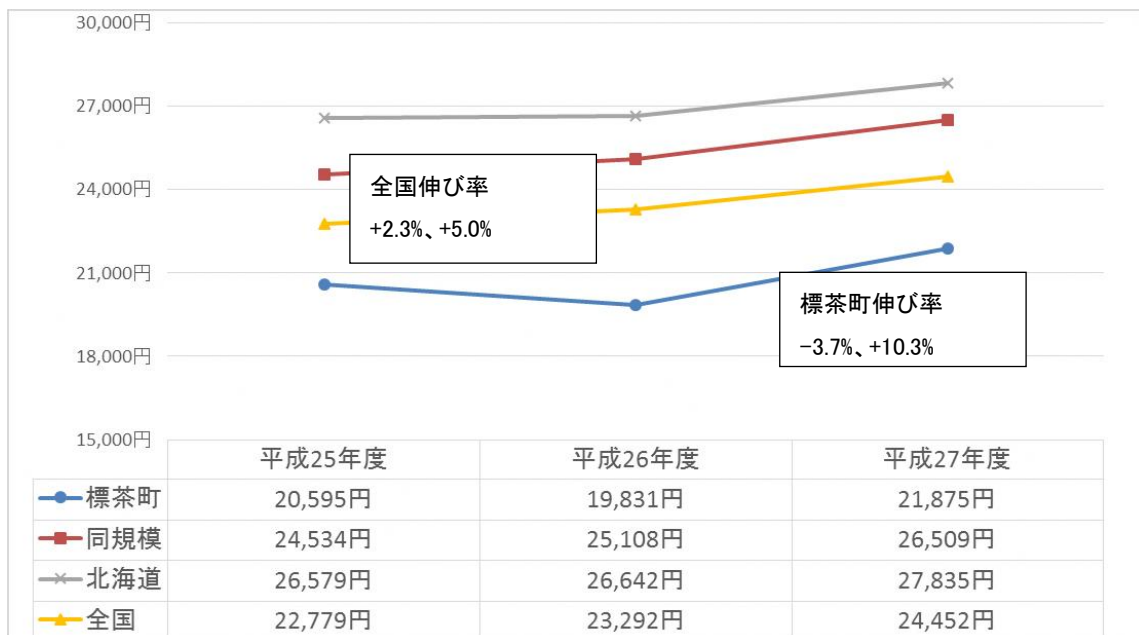
(1) 医療環境の状況（平成27年度 人口千人当たり）

| 項目 | 標茶町 | 同規模 | 北海道 | 全国 |
|-------|-------|-------|-------|-------|
| 病院数 | 0.3 | 0.3 | 0.4 | 0.2 |
| 診療所数 | 0.3 | 2.1 | 2.5 | 2.8 |
| 病床数 | 20.7 | 28.3 | 70.4 | 44.8 |
| 医師数 | 1.4 | 3.0 | 9.3 | 8.4 |
| 外来患者数 | 519.0 | 654.9 | 642.4 | 667.5 |
| 入院患者数 | 18.9 | 22.4 | 22.7 | 18.2 |
| 合計患者数 | 537.9 | 677.3 | 665.1 | 685.7 |

出典：KDB システム「地域の全体像の把握」

医療環境の状況を見ると、全国平均と比較して医師数がかなり少なく、外来患者数が全国平均値を大きく下回っています。

(2) 被保険者一人あたり医療費（平成25年度～平成27年度）



出典：KDB システム「健診・医療・介護データからみる地域の健康課題」

被保険者一人あたり医療費の推移をみると、過去3年間にわたり標茶町は全国平均を下回っており、非常に良い傾向を示しています。

平成26年度から平成27年度にかけては医療費伸び率が10.3%と、全国平均の伸び率の5.0%を大きく上回っていますが、それでも一人あたり医療費は全国平均を大きく下回っています。

(3) 診療費の状況（平成27年度）

| | 受診率 | | | 1件当たり日数 | | | 1件当たり診療費 | | |
|-----|---------|--------|---------|---------|------|-----|----------|---------|--------|
| | 外来 | 入院 | 歯科 | 外来 | 入院 | 歯科 | 外来 | 入院 | 歯科 |
| 標茶町 | 519.040 | 18.870 | 124.582 | 1.4 | 13.2 | 1.8 | 23,870 | 502,740 | 14,690 |
| 同規模 | 654.855 | 22.407 | 124.473 | 1.5 | 16.4 | 2.0 | 23,260 | 503,220 | 14,010 |
| 北海道 | 642.402 | 22.726 | 121.787 | 1.5 | 15.8 | 2.2 | 24,210 | 540,450 | 15,830 |
| 全国 | 667.521 | 18.171 | 143.216 | 1.6 | 15.7 | 1.9 | 22,280 | 527,160 | 13,020 |

出典：KDB システム「地域の全体像の把握」

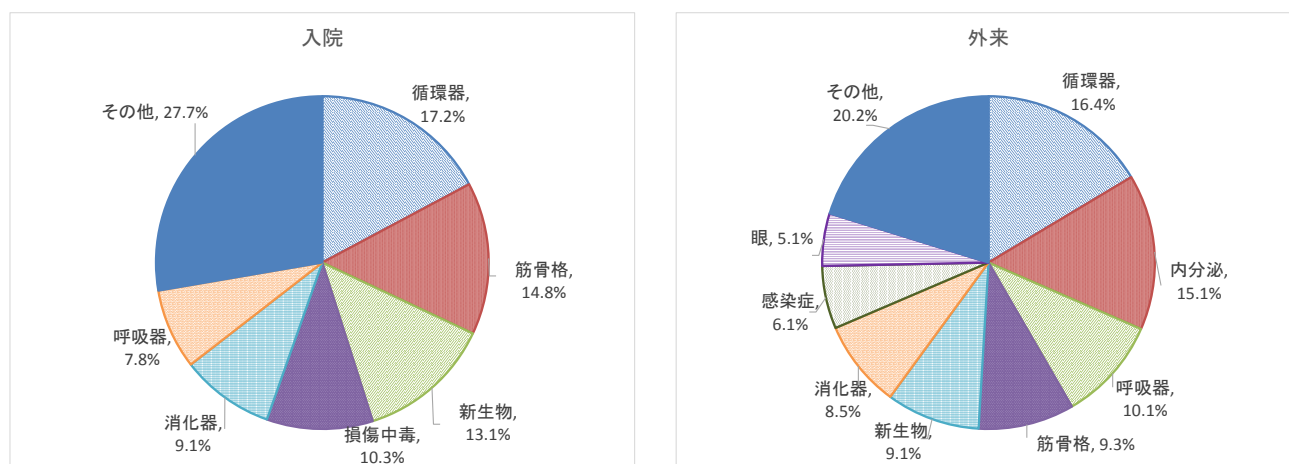
診療費の状況の受診率を見ると、外来受診率が全国平均より大きく下回っています。1件当たり日数を見ても、外来・入院・歯科いずれも全国平均を下回っており、このことが一人当たり医療費の低下に貢献していると考えられます。

また、1件当たり診療費では外来・歯科にて全国平均を上回っています。比較的症状が進んでから診療を受けていることが予想され、疾病の予防、早期発見、重症化予防の取り組みを通じて医療費の抑制に努めていくことが重要です。

4 レセプト分析による疾病構造の把握

(1) 医療費からみた疾病構造（平成27年度）

① 疾病大分類別医療費割合



出典：KDB システム「医療費分析（2）大、中、最小分類」

② 最小分類医療費割合上位10位

| 順位 | 疾病名 | 割合 | 生活習慣病 |
|-----|-------|------|-------|
| 1位 | 糖尿病 | 6.8% | ○ |
| 2位 | 高血圧症 | 4.9% | ○ |
| 3位 | 関節疾患 | 4.7% | |
| 4位 | 不整脈 | 3.3% | ○ |
| 5位 | 脂質異常症 | 2.4% | ○ |
| 6位 | 胃がん | 2.4% | |
| 7位 | 統合失調症 | 2.3% | |
| 8位 | 狭心症 | 2.2% | ○ |
| 9位 | 大腸がん | 2.1% | |
| 10位 | C型肝炎 | 2.1% | |

出典：KDB システム「医療費分析（2）大、中、細小分類」

最小分類医療費割合上位10位を見ると、糖尿病が最も多く、次いで高血圧症、関節疾患、不整脈、脂質異常症と続いています。上位10位のうち半数を生活習慣病に関連する疾病が占めており、医療費増大の一因となっていると考えられます。

生活習慣病に関連する疾病は特定健診や特定保健指導等を通じて、疾病の予防・早期発見・重症化予防の取り組みによって、ある程度防ぐことができると考えられており、改善に向けて更なる取り組みが必要です。

(2) 疾病別詳細分析 (生活習慣病・平成27年度)

① 糖尿病【医療費 第1位】

【男性】

| 男性・入院 | 総点数 | | | | 千人当たりレセプト件数 | | | | レセプト1件当たり点数 | | | |
|--------|---------|---------|---------|-----------|-------------|-------|-------|-------|-------------|--------|--------|--------|
| | 標茶町 | 同規模 | 北海道 | 全国 | 標茶町 | 同規模 | 北海道 | 全国 | 標茶町 | 同規模 | 北海道 | 全国 |
| 0-14歳 | 0 | 299 | 1,740 | 4,489 | 0.000 | 0.008 | 0.019 | 0.011 | 0 | 35,928 | 28,940 | 44,147 |
| 15-39歳 | 0 | 9,632 | 40,788 | 69,189 | 0.000 | 0.110 | 0.122 | 0.082 | 0 | 37,895 | 41,239 | 37,602 |
| 40-44歳 | 0 | 10,539 | 25,399 | 59,773 | 0.000 | 0.385 | 0.260 | 0.228 | 0 | 40,149 | 40,772 | 38,049 |
| 45-49歳 | 0 | 8,643 | 49,335 | 82,354 | 0.000 | 0.342 | 0.417 | 0.329 | 0 | 37,042 | 52,490 | 39,234 |
| 50-54歳 | 0 | 16,203 | 50,209 | 104,529 | 0.000 | 0.591 | 0.486 | 0.453 | 0 | 34,722 | 45,486 | 39,709 |
| 55-59歳 | 53,424 | 18,690 | 53,991 | 123,783 | 0.722 | 0.512 | 0.571 | 0.527 | 53,424 | 34,772 | 37,426 | 37,822 |
| 60-64歳 | 0 | 38,375 | 120,127 | 247,598 | 0.000 | 0.627 | 0.652 | 0.592 | 0 | 31,759 | 39,609 | 37,775 |
| 65-69歳 | 84,350 | 56,146 | 155,169 | 414,096 | 1.155 | 0.620 | 0.567 | 0.596 | 28,117 | 33,354 | 35,362 | 35,954 |
| 70-74歳 | 100,226 | 48,037 | 193,534 | 410,240 | 2.510 | 0.715 | 0.785 | 0.691 | 20,045 | 31,414 | 35,559 | 35,061 |
| 合計 | 238,000 | 206,566 | 690,291 | 1,516,054 | 0.533 | 0.464 | 0.449 | 0.397 | 26,444 | 33,407 | 38,303 | 36,717 |

| 男性・外来 | 総点数 | | | | 千人当たりレセプト件数 | | | | レセプト1件当たり点数 | | | |
|--------|-----------|-----------|-----------|------------|-------------|--------|--------|---------|-------------|-------|-------|-------|
| | 標茶町 | 同規模 | 北海道 | 全国 | 標茶町 | 同規模 | 北海道 | 全国 | 標茶町 | 同規模 | 北海道 | 全国 |
| 0-14歳 | 735 | 1,044 | 4,915 | 6,896 | 0.560 | 0.313 | 0.425 | 0.238 | 735 | 3,253 | 3,584 | 3,270 |
| 15-39歳 | 13,412 | 36,067 | 138,559 | 266,215 | 1.265 | 5.242 | 5.284 | 4.077 | 2,682 | 2,971 | 3,228 | 2,901 |
| 40-44歳 | 64,225 | 40,681 | 142,032 | 334,792 | 27.338 | 19.023 | 17.343 | 16.036 | 3,380 | 3,136 | 3,423 | 3,035 |
| 45-49歳 | 39,629 | 64,927 | 208,021 | 518,735 | 15.038 | 30.779 | 27.230 | 26.390 | 3,302 | 3,091 | 3,388 | 3,085 |
| 50-54歳 | 69,695 | 105,333 | 316,012 | 714,899 | 20.030 | 41.670 | 40.574 | 39.899 | 2,581 | 3,202 | 3,428 | 3,086 |
| 55-59歳 | 307,398 | 180,161 | 438,734 | 1,020,109 | 61.328 | 55.216 | 50.471 | 53.519 | 3,616 | 3,106 | 3,441 | 3,071 |
| 60-64歳 | 557,777 | 409,153 | 1,103,334 | 2,406,971 | 62.205 | 71.525 | 70.304 | 73.554 | 3,847 | 2,966 | 3,375 | 2,956 |
| 65-69歳 | 664,840 | 692,102 | 2,006,064 | 4,979,705 | 70.466 | 85.530 | 82.383 | 89.535 | 3,633 | 2,978 | 3,148 | 2,879 |
| 70-74歳 | 482,848 | 644,491 | 2,104,196 | 5,064,959 | 73.795 | 99.523 | 93.088 | 100.688 | 3,285 | 3,030 | 3,258 | 2,973 |
| 合計 | 2,200,559 | 2,173,959 | 6,461,867 | 15,313,280 | 36.954 | 54.055 | 49.274 | 49.867 | 3,527 | 3,018 | 3,269 | 2,954 |

【女性】

| 女性・入院 | 総点数 | | | | 千人当たりレセプト件数 | | | | レセプト1件当たり点数 | | | |
|--------|---------|---------|---------|---------|-------------|-------|-------|-------|-------------|--------|--------|--------|
| | 標茶町 | 同規模 | 北海道 | 全国 | 標茶町 | 同規模 | 北海道 | 全国 | 標茶町 | 同規模 | 北海道 | 全国 |
| 0-14歳 | 0 | 127 | 2,856 | 6,434 | 0.000 | 0.008 | 0.018 | 0.016 | 0 | 15,208 | 52,266 | 47,081 |
| 15-39歳 | 0 | 5,476 | 18,636 | 43,339 | 0.000 | 0.064 | 0.066 | 0.056 | 0 | 43,809 | 36,280 | 36,415 |
| 40-44歳 | 0 | 3,752 | 10,387 | 24,589 | 0.000 | 0.172 | 0.109 | 0.105 | 0 | 40,934 | 42,240 | 39,510 |
| 45-49歳 | 0 | 3,727 | 15,423 | 33,470 | 0.000 | 0.193 | 0.162 | 0.146 | 0 | 35,777 | 42,763 | 40,927 |
| 50-54歳 | 58,289 | 8,256 | 21,192 | 44,526 | 0.978 | 0.310 | 0.223 | 0.205 | 58,289 | 40,437 | 39,173 | 39,449 |
| 55-59歳 | 0 | 9,382 | 34,592 | 68,322 | 0.000 | 0.275 | 0.292 | 0.254 | 0 | 34,640 | 38,366 | 38,794 |
| 60-64歳 | 641,118 | 28,146 | 69,795 | 139,716 | 5.527 | 0.392 | 0.287 | 0.274 | 42,741 | 35,931 | 38,013 | 37,054 |
| 65-69歳 | 66,077 | 27,091 | 122,340 | 240,116 | 1.056 | 0.284 | 0.321 | 0.298 | 22,026 | 34,585 | 38,010 | 36,723 |
| 70-74歳 | 57,961 | 32,474 | 139,877 | 291,705 | 0.691 | 0.380 | 0.424 | 0.401 | 28,981 | 34,334 | 35,651 | 36,295 |
| 合計 | 823,445 | 118,430 | 435,096 | 892,217 | 1.141 | 0.257 | 0.249 | 0.220 | 39,212 | 35,708 | 37,522 | 37,171 |

| 女性・外来 | 総点数 | | | | 千人当たりレセプト件数 | | | | レセプト1件当たり点数 | | | |
|--------|-----------|-----------|-----------|------------|-------------|--------|--------|--------|-------------|-------|-------|-------|
| | 標茶町 | 同規模 | 北海道 | 全国 | 標茶町 | 同規模 | 北海道 | 全国 | 標茶町 | 同規模 | 北海道 | 全国 |
| 0-14歳 | 1,485 | 1,635 | 5,897 | 9,882 | 0.503 | 0.466 | 0.490 | 0.313 | 1,485 | 3,535 | 3,882 | 3,747 |
| 15-39歳 | 47,638 | 24,506 | 89,464 | 191,293 | 5.407 | 3.990 | 3.636 | 2.947 | 2,647 | 3,144 | 3,142 | 3,076 |
| 40-44歳 | 27,774 | 22,302 | 74,443 | 163,838 | 9.763 | 12.516 | 10.189 | 8.658 | 3,968 | 3,335 | 3,241 | 3,189 |
| 45-49歳 | 51,762 | 33,845 | 108,728 | 237,380 | 14.591 | 18.517 | 14.399 | 13.151 | 3,451 | 3,387 | 3,397 | 3,220 |
| 50-54歳 | 171,686 | 56,784 | 171,528 | 361,532 | 55.773 | 28.136 | 21.177 | 20.772 | 3,012 | 3,060 | 3,333 | 3,162 |
| 55-59歳 | 36,559 | 121,608 | 326,311 | 684,068 | 5.336 | 39.920 | 32.589 | 32.215 | 3,656 | 3,089 | 3,241 | 3,061 |
| 60-64歳 | 414,871 | 294,103 | 855,710 | 1,791,248 | 48.268 | 50.518 | 42.024 | 44.785 | 3,167 | 2,915 | 3,186 | 2,910 |
| 65-69歳 | 590,487 | 500,117 | 1,617,527 | 3,560,427 | 56.318 | 61.827 | 50.932 | 56.756 | 0 | 2,931 | 3,172 | 2,857 |
| 70-74歳 | 638,495 | 529,507 | 1,844,042 | 4,003,704 | 59.108 | 69.569 | 60.515 | 67.180 | 3,734 | 3,057 | 3,296 | 2,974 |
| 合計 | 1,980,757 | 1,584,408 | 5,093,651 | 11,003,372 | 30.965 | 40.860 | 33.815 | 34.192 | 3,475 | 3,003 | 3,234 | 2,945 |

出典：KDB システム「疾病別医療費分析(中分類)」

医療費割合1位の糖尿病を見ると、入院よりも外来が多くなっており、男女関わりなく医療費がかかっていることが見てとれます。外来のレセプト1件当たり点数が男女ともに全国平均を上回っており、医療費増大につながっています。

② 高血圧症【医療費 第2位】

【男性】

| 男性・入院 | 総点数 | | | | 千人当たりレセプト件数 | | | | レセプト1件当たり点数 | | | |
|--------|-----|--------|---------|---------|-------------|-------|-------|-------|-------------|--------|--------|--------|
| | 標茶町 | 同規模 | 北海道 | 全国 | 標茶町 | 同規模 | 北海道 | 全国 | 標茶町 | 同規模 | 北海道 | 全国 |
| 0-14歳 | 0 | 372 | 185 | 1,542 | 0.000 | 0.004 | 0.003 | 0.004 | 0 | 89,331 | 16,912 | 49,355 |
| 15-39歳 | 0 | 105 | 2,829 | 7,452 | 0.000 | 0.013 | 0.013 | 0.013 | 0 | 3,583 | 25,886 | 24,901 |
| 40-44歳 | 0 | 659 | 2,311 | 7,985 | 0.000 | 0.073 | 0.053 | 0.053 | 0 | 13,173 | 18,385 | 21,977 |
| 45-49歳 | 0 | 1,875 | 7,408 | 13,404 | 0.000 | 0.110 | 0.124 | 0.084 | 0 | 24,996 | 26,581 | 24,933 |
| 50-54歳 | 0 | 2,600 | 6,667 | 17,329 | 0.000 | 0.143 | 0.139 | 0.128 | 0 | 23,109 | 21,035 | 23,303 |
| 55-59歳 | 0 | 5,055 | 11,225 | 26,615 | 0.000 | 0.222 | 0.171 | 0.178 | 0 | 21,666 | 26,003 | 24,066 |
| 60-64歳 | 0 | 13,082 | 27,749 | 60,060 | 0.000 | 0.266 | 0.256 | 0.217 | 0 | 25,526 | 23,294 | 24,971 |
| 65-69歳 | 0 | 18,604 | 58,688 | 127,814 | 0.000 | 0.314 | 0.285 | 0.255 | 0 | 21,780 | 26,650 | 25,928 |
| 70-74歳 | 0 | 19,832 | 81,408 | 149,618 | 0.000 | 0.413 | 0.406 | 0.330 | 0 | 22,452 | 28,872 | 26,783 |
| 合計 | 0 | 62,184 | 198,469 | 411,820 | 0.000 | 0.207 | 0.187 | 0.154 | 0 | 22,578 | 26,511 | 25,735 |

| 男性・外来 | 総点数 | | | | 千人当たりレセプト件数 | | | | レセプト1件当たり点数 | | | |
|--------|-----------|-----------|-----------|------------|-------------|---------|---------|---------|-------------|-------|-------|-------|
| | 標茶町 | 同規模 | 北海道 | 全国 | 標茶町 | 同規模 | 北海道 | 全国 | 標茶町 | 同規模 | 北海道 | 全国 |
| 0-14歳 | 0 | 98 | 709 | 1,049 | 0.000 | 0.057 | 0.086 | 0.063 | 0 | 1,672 | 2,544 | 1,881 |
| 15-39歳 | 13,738 | 15,184 | 50,047 | 115,902 | 3.542 | 4.122 | 3.546 | 3.246 | 981 | 1,591 | 1,738 | 1,586 |
| 40-44歳 | 14,491 | 23,691 | 66,788 | 202,478 | 2.878 | 22.036 | 16.000 | 18.681 | 7,246 | 1,577 | 1,745 | 1,576 |
| 45-49歳 | 40,179 | 41,842 | 122,333 | 351,032 | 18.797 | 39.276 | 28.858 | 34.844 | 2,679 | 1,561 | 1,880 | 1,581 |
| 50-54歳 | 88,829 | 77,256 | 174,292 | 529,508 | 32.641 | 62.333 | 44.272 | 58.573 | 2,019 | 1,570 | 1,733 | 1,557 |
| 55-59歳 | 187,807 | 146,102 | 302,628 | 834,708 | 62.771 | 90.739 | 68.848 | 87.613 | 2,159 | 1,533 | 1,740 | 1,535 |
| 60-64歳 | 391,460 | 373,026 | 800,023 | 2,056,695 | 84.084 | 127.676 | 100.471 | 123.329 | 1,997 | 1,515 | 1,713 | 1,507 |
| 65-69歳 | 555,590 | 677,887 | 1,732,847 | 4,573,929 | 96.265 | 162.643 | 131.364 | 157.197 | 2,222 | 1,534 | 1,705 | 1,506 |
| 70-74歳 | 427,169 | 619,809 | 1,879,485 | 4,688,232 | 99.900 | 176.128 | 150.071 | 172.878 | 2,147 | 1,647 | 1,805 | 1,603 |
| 合計 | 1,719,263 | 1,974,894 | 5,129,151 | 13,353,532 | 47.791 | 94.583 | 73.067 | 83.069 | 2,130 | 1,567 | 1,750 | 1,546 |

【女性】

| 女性・入院 | 総点数 | | | | 千人当たりレセプト件数 | | | | レセプト1件当たり点数 | | | |
|--------|--------|--------|---------|---------|-------------|-------|-------|-------|-------------|--------|--------|--------|
| | 標茶町 | 同規模 | 北海道 | 全国 | 標茶町 | 同規模 | 北海道 | 全国 | 標茶町 | 同規模 | 北海道 | 全国 |
| 0-14歳 | 0 | 0 | 297 | 952 | 0.000 | 0.000 | 0.002 | 0.002 | 0 | 0 | 54,438 | 49,914 |
| 15-39歳 | 0 | 646 | 1,206 | 5,737 | 0.000 | 0.017 | 0.009 | 0.013 | 0 | 19,374 | 16,983 | 20,750 |
| 40-44歳 | 0 | 95 | 2,530 | 3,422 | 0.000 | 0.016 | 0.044 | 0.026 | 0 | 11,411 | 25,722 | 22,435 |
| 45-49歳 | 0 | 1,069 | 3,602 | 6,244 | 0.000 | 0.062 | 0.034 | 0.042 | 0 | 32,072 | 47,082 | 26,610 |
| 50-54歳 | 0 | 2,069 | 6,094 | 8,688 | 0.000 | 0.107 | 0.103 | 0.063 | 0 | 29,204 | 24,642 | 24,928 |
| 55-59歳 | 0 | 2,939 | 6,692 | 15,594 | 0.000 | 0.089 | 0.097 | 0.083 | 0 | 33,591 | 22,267 | 27,035 |
| 60-64歳 | 0 | 7,794 | 16,232 | 40,872 | 0.386 | 0.163 | 0.113 | 0.109 | 6 | 23,981 | 22,504 | 27,374 |
| 65-69歳 | 0 | 15,421 | 48,900 | 83,072 | 0.000 | 0.222 | 0.175 | 0.140 | 0 | 25,178 | 27,965 | 27,051 |
| 70-74歳 | 52,044 | 15,855 | 55,415 | 128,349 | 0.691 | 0.296 | 0.242 | 0.232 | 26,022 | 21,498 | 24,794 | 27,603 |
| 合計 | 52,050 | 45,888 | 141,069 | 292,930 | 0.163 | 0.148 | 0.118 | 0.099 | 17,350 | 24,046 | 25,611 | 27,068 |

| 女性・外来 | 総点数 | | | | 千人当たりレセプト件数 | | | | レセプト1件当たり点数 | | | |
|--------|-----------|-----------|-----------|------------|-------------|---------|---------|---------|-------------|-------|-------|-------|
| | 標茶町 | 同規模 | 北海道 | 全国 | 標茶町 | 同規模 | 北海道 | 全国 | 標茶町 | 同規模 | 北海道 | 全国 |
| 0-14歳 | 0 | 1 | 602 | 831 | 0.000 | 0.004 | 0.063 | 0.053 | 0 | 125 | 3,062 | 1,853 |
| 15-39歳 | 5,254 | 6,503 | 20,724 | 46,254 | 1.202 | 2.474 | 1.768 | 1.572 | 1,314 | 1,346 | 1,497 | 1,394 |
| 40-44歳 | 11,158 | 11,608 | 40,727 | 92,582 | 2.789 | 15.183 | 12.002 | 11.078 | 5,579 | 1,431 | 1,505 | 1,409 |
| 45-49歳 | 73,127 | 24,546 | 77,969 | 189,130 | 34.047 | 31.760 | 23.130 | 24.044 | 2,089 | 1,432 | 1,516 | 1,403 |
| 50-54歳 | 40,162 | 49,858 | 157,050 | 360,586 | 30.333 | 53.100 | 42.328 | 46.566 | 1,296 | 1,424 | 1,527 | 1,407 |
| 55-59歳 | 265,735 | 114,430 | 317,938 | 705,542 | 67.769 | 81.128 | 65.373 | 72.735 | 2,092 | 1,430 | 1,574 | 1,398 |
| 60-64歳 | 317,550 | 319,751 | 899,690 | 1,937,637 | 61.533 | 111.687 | 89.307 | 100.763 | 1,901 | 1,433 | 1,576 | 1,399 |
| 65-69歳 | 457,005 | 611,929 | 1,970,537 | 4,274,914 | 91.517 | 144.678 | 122.222 | 135.002 | 1,758 | 1,533 | 1,610 | 1,442 |
| 70-74歳 | 851,680 | 723,965 | 2,438,722 | 5,235,110 | 121.673 | 171.818 | 147.701 | 164.122 | 2,420 | 1,692 | 1,786 | 1,592 |
| 合計 | 2,021,671 | 1,862,591 | 5,923,959 | 12,842,586 | 53.129 | 92.566 | 76.371 | 79.017 | 2,067 | 1,558 | 1,665 | 1,488 |

出典：KDB システム「疾病別医療費分析（中分類）」

男女ともに外来の医療費が大きくなっています。千人当たりレセプト件数は全国平均を下回っていますが、1レセプト当たり点数は全国平均を上回っており、医療費の増大の要因となっています。また、ほぼ全世代においてレセプトが確認されています。

③ 不整脈【医療費 第4位】

【男性】

| 男性・入院 | 総点数 | | | | 千人当たりレセプト件数 | | | | レセプト1件当たり点数 | | | |
|--------|---------|---------|-----------|-----------|-------------|-------|-------|-------|-------------|---------|---------|---------|
| | 標茶町 | 同規模 | 北海道 | 全国 | 標茶町 | 同規模 | 北海道 | 全国 | 標茶町 | 同規模 | 北海道 | 全国 |
| 0-14歳 | 0 | 0 | 0 | 0 | 0.000 | 0.000 | 0.000 | 0.000 | 0 | 0 | 0 | 0 |
| 15-39歳 | 0 | 6,153 | 44,948 | 58,032 | 0.000 | 0.029 | 0.052 | 0.024 | 0 | 92,302 | 106,824 | 105,655 |
| 40-44歳 | 0 | 4,666 | 18,026 | 47,839 | 0.000 | 0.086 | 0.069 | 0.059 | 0 | 79,984 | 109,958 | 118,220 |
| 45-49歳 | 0 | 16,165 | 21,750 | 70,333 | 0.000 | 0.165 | 0.082 | 0.091 | 0 | 143,690 | 117,067 | 121,269 |
| 50-54歳 | 218,552 | 12,609 | 41,863 | 95,700 | 0.742 | 0.143 | 0.154 | 0.143 | 218,552 | 112,084 | 119,701 | 115,674 |
| 55-59歳 | 0 | 34,266 | 72,671 | 150,990 | 0.000 | 0.321 | 0.309 | 0.218 | 0 | 101,530 | 92,998 | 111,704 |
| 60-64歳 | 491,027 | 65,023 | 224,457 | 407,987 | 0.429 | 0.359 | 0.445 | 0.329 | 491,027 | 94,009 | 108,379 | 111,959 |
| 65-69歳 | 17,923 | 128,455 | 418,157 | 912,031 | 0.385 | 0.471 | 0.533 | 0.436 | 17,923 | 100,421 | 101,489 | 108,365 |
| 70-74歳 | 243,561 | 130,561 | 466,694 | 1,034,952 | 2.008 | 0.741 | 0.756 | 0.655 | 60,890 | 82,460 | 88,964 | 93,367 |
| 合計 | 971,063 | 397,900 | 1,308,566 | 2,777,864 | 0.415 | 0.318 | 0.332 | 0.258 | 138,723 | 93,807 | 98,102 | 103,428 |

| 男性・外来 | 総点数 | | | | 千人当たりレセプト件数 | | | | レセプト1件当たり点数 | | | |
|--------|---------|---------|-----------|-----------|-------------|--------|--------|--------|-------------|-------|-------|-------|
| | 標茶町 | 同規模 | 北海道 | 全国 | 標茶町 | 同規模 | 北海道 | 全国 | 標茶町 | 同規模 | 北海道 | 全国 |
| 0-14歳 | 0 | 0 | 0 | 0 | 0.000 | 0.000 | 0.000 | 0.000 | 0 | 0 | 0 | 0 |
| 15-39歳 | 3,521 | 3,322 | 16,654 | 29,863 | 0.253 | 0.597 | 0.673 | 0.565 | 3,521 | 2,401 | 3,048 | 2,349 |
| 40-44歳 | 0 | 3,160 | 14,445 | 27,804 | 0.000 | 1.412 | 1.507 | 1.322 | 0 | 3,283 | 4,005 | 3,058 |
| 45-49歳 | 0 | 6,559 | 27,671 | 47,492 | 0.000 | 2.765 | 2.222 | 2.224 | 0 | 3,475 | 5,522 | 3,352 |
| 50-54歳 | 67,744 | 9,654 | 31,854 | 75,746 | 15.579 | 3.621 | 3.795 | 3.842 | 3,226 | 3,378 | 3,694 | 3,396 |
| 55-59歳 | 16,239 | 26,499 | 72,059 | 145,558 | 3.608 | 6.826 | 6.849 | 6.681 | 3,248 | 3,695 | 4,165 | 3,510 |
| 60-64歳 | 203,266 | 96,807 | 244,563 | 460,391 | 20.592 | 14.095 | 12.816 | 11.871 | 4,235 | 3,562 | 4,104 | 3,504 |
| 65-69歳 | 317,826 | 182,920 | 564,703 | 1,217,456 | 29.265 | 18.581 | 17.982 | 18.167 | 4,182 | 3,623 | 4,060 | 3,470 |
| 70-74歳 | 274,691 | 227,041 | 827,620 | 1,731,016 | 33.635 | 28.627 | 28.355 | 28.645 | 4,100 | 3,711 | 4,207 | 3,571 |
| 合計 | 883,287 | 555,962 | 1,799,570 | 3,735,325 | 12.910 | 11.489 | 10.853 | 10.263 | 4,052 | 3,631 | 4,133 | 3,502 |

【女性】

| 女性・入院 | 総点数 | | | | 千人当たりレセプト件数 | | | | レセプト1件当たり点数 | | | |
|--------|---------|---------|---------|-----------|-------------|-------|-------|-------|-------------|---------|---------|---------|
| | 標茶町 | 同規模 | 北海道 | 全国 | 標茶町 | 同規模 | 北海道 | 全国 | 標茶町 | 同規模 | 北海道 | 全国 |
| 0-14歳 | 0 | 0 | 0 | 0 | 0.000 | 0.000 | 0.000 | 0.000 | 0 | 0 | 0 | 0 |
| 15-39歳 | 0 | 1,038 | 20,192 | 31,316 | 0.000 | 0.021 | 0.024 | 0.018 | 0 | 24,912 | 105,576 | 80,770 |
| 40-44歳 | 0 | 1,319 | 6,384 | 19,535 | 0.000 | 0.031 | 0.039 | 0.032 | 0 | 79,164 | 73,019 | 102,167 |
| 45-49歳 | 0 | 3,773 | 14,590 | 27,420 | 0.000 | 0.069 | 0.064 | 0.049 | 0 | 100,623 | 102,690 | 100,329 |
| 50-54歳 | 0 | 6,518 | 19,226 | 34,780 | 0.000 | 0.095 | 0.085 | 0.063 | 0 | 104,291 | 92,589 | 100,558 |
| 55-59歳 | 12,531 | 8,977 | 55,943 | 63,903 | 0.534 | 0.127 | 0.143 | 0.088 | 12,531 | 71,813 | 126,391 | 104,821 |
| 60-64歳 | 96,427 | 27,945 | 122,183 | 191,041 | 1.105 | 0.163 | 0.185 | 0.128 | 32,142 | 85,984 | 103,516 | 109,002 |
| 65-69歳 | 11,666 | 48,187 | 206,376 | 434,838 | 0.352 | 0.178 | 0.253 | 0.188 | 11,666 | 98,007 | 81,570 | 105,551 |
| 70-74歳 | 15,686 | 73,007 | 320,419 | 627,171 | 0.691 | 0.333 | 0.415 | 0.333 | 7,843 | 88,048 | 83,528 | 94,111 |
| 合計 | 136,310 | 170,764 | 765,314 | 1,430,005 | 0.380 | 0.149 | 0.185 | 0.131 | 19,473 | 88,517 | 88,809 | 99,692 |

| 女性・外来 | 総点数 | | | | 千人当たりレセプト件数 | | | | レセプト1件当たり点数 | | | |
|--------|---------|---------|-----------|-----------|-------------|--------|--------|--------|-------------|-------|-------|-------|
| | 標茶町 | 同規模 | 北海道 | 全国 | 標茶町 | 同規模 | 北海道 | 全国 | 標茶町 | 同規模 | 北海道 | 全国 |
| 0-14歳 | 0 | 0 | 0 | 0 | 0.000 | 0.000 | 0.000 | 0.000 | 0 | 0 | 0 | 0 |
| 15-39歳 | 672 | 2,397 | 9,997 | 24,748 | 0.300 | 0.606 | 0.551 | 0.625 | 672 | 2,025 | 2,316 | 1,876 |
| 40-44歳 | 1,628 | 1,789 | 7,343 | 14,689 | 1.395 | 1.450 | 1.275 | 1.187 | 1,628 | 2,309 | 2,555 | 2,085 |
| 45-49歳 | 3,474 | 1,932 | 9,845 | 21,470 | 1.946 | 1.351 | 1.657 | 1.696 | 1,737 | 2,649 | 2,673 | 2,258 |
| 50-54歳 | 20,735 | 5,720 | 15,682 | 31,760 | 6.849 | 2.572 | 2.352 | 2.289 | 2,962 | 3,373 | 2,744 | 2,521 |
| 55-59歳 | 57,559 | 9,848 | 33,249 | 64,977 | 6.937 | 3.630 | 3.418 | 3.472 | 4,428 | 2,751 | 3,149 | 2,698 |
| 60-64歳 | 135,602 | 34,194 | 123,477 | 219,389 | 9.211 | 5.616 | 5.874 | 5.732 | 5,424 | 3,049 | 3,289 | 2,785 |
| 65-69歳 | 136,451 | 80,126 | 296,000 | 586,259 | 7.744 | 9.585 | 8.535 | 9.098 | 6,202 | 3,029 | 3,464 | 2,935 |
| 70-74歳 | 176,602 | 148,916 | 517,724 | 1,020,433 | 12.789 | 17.403 | 15.184 | 16.027 | 4,773 | 3,437 | 3,688 | 3,177 |
| 合計 | 532,723 | 284,922 | 1,013,316 | 1,983,726 | 5.867 | 6.890 | 6.237 | 6.097 | 4,933 | 3,203 | 3,488 | 2,978 |

出典：KDB システム「疾病別医療費分析（細小（82）分類）」

不整脈の医療費データを見ると、女性よりも男性において医療費がかかる傾向が表れています。男性では入院・外来ともにレセプトが発生しており、千人当たりレセプト件数、レセプト1件当たり点数ともに、全国平均を上回っていることから、医療費の増大につながっています。女性についても、特に外来において、レセプト1件当たり点数が全国平均を上回っています。

④ 脂質異常症【医療費 第5位】

【男性】

| 男性・入院 | 総点数 | | | | 千人当たりレセプト件数 | | | | レセプト1件当たり点数 | | | |
|--------|-------|--------|--------|--------|-------------|-------|-------|-------|-------------|--------|--------|--------|
| | 標茶町 | 同規模 | 北海道 | 全国 | 標茶町 | 同規模 | 北海道 | 全国 | 標茶町 | 同規模 | 北海道 | 全国 |
| 0-14歳 | 0 | 0 | 229 | 106 | 0.000 | 0.000 | 0.002 | 0.000 | 0 | 0 | 41.976 | 28.618 |
| 15-39歳 | 0 | 0 | 2,256 | 2,245 | 0.000 | 0.000 | 0.013 | 0.004 | 0 | 0 | 21.731 | 24.081 |
| 40-44歳 | 0 | 999 | 3,761 | 2,505 | 0.000 | 0.061 | 0.050 | 0.015 | 0 | 23.980 | 31.282 | 24.376 |
| 45-49歳 | 0 | 105 | 1,184 | 2,698 | 0.000 | 0.031 | 0.029 | 0.017 | 0 | 5.046 | 18.056 | 24.604 |
| 50-54歳 | 2,064 | 298 | 1,671 | 4,677 | 0.742 | 0.032 | 0.034 | 0.031 | 2,064 | 11,906 | 21,845 | 25,594 |
| 55-59歳 | 0 | 2,208 | 646 | 5,334 | 0.000 | 0.028 | 0.035 | 0.032 | 0 | 22,157 | 25,252 | 27,074 |
| 60-64歳 | 0 | 1,452 | 5,794 | 12,498 | 0.000 | 0.039 | 0.061 | 0.044 | 0 | 19,365 | 20,389 | 25,704 |
| 65-69歳 | 0 | 5,177 | 10,982 | 25,611 | 0.000 | 0.077 | 0.059 | 0.049 | 0 | 24,851 | 23,925 | 27,272 |
| 70-74歳 | 0 | 4,740 | 11,252 | 30,205 | 0.000 | 0.064 | 0.072 | 0.063 | 0 | 34,474 | 22,628 | 28,148 |
| 合計 | 2,064 | 13,418 | 39,337 | 85,879 | 0.059 | 0.040 | 0.042 | 0.031 | 2,064 | 24,964 | 23,147 | 26,942 |

| 男性・外来 | 総点数 | | | | 千人当たりレセプト件数 | | | | レセプト1件当たり点数 | | | |
|--------|---------|---------|-----------|-----------|-------------|--------|--------|--------|-------------|-------|-------|-------|
| | 標茶町 | 同規模 | 北海道 | 全国 | 標茶町 | 同規模 | 北海道 | 全国 | 標茶町 | 同規模 | 北海道 | 全国 |
| 0-14歳 | 0 | 115 | 242 | 825 | 0.000 | 0.106 | 0.066 | 0.080 | 0 | 1,059 | 1,134 | 1,166 |
| 15-39歳 | 6,342 | 13,964 | 48,268 | 93,879 | 2.024 | 3.533 | 3.284 | 2.516 | 793 | 1,706 | 1,810 | 1,658 |
| 40-44歳 | 0 | 15,372 | 52,548 | 131,925 | 0.000 | 13.041 | 11,706 | 11,182 | 0 | 1,729 | 1,876 | 1,715 |
| 45-49歳 | 14,345 | 24,762 | 80,700 | 200,398 | 15.038 | 19.919 | 17,606 | 17,633 | 1,195 | 1,821 | 2,033 | 1,784 |
| 50-54歳 | 103,526 | 35,818 | 108,290 | 275,594 | 34.866 | 24.976 | 23,535 | 25,992 | 2,203 | 1,817 | 2,025 | 1,826 |
| 55-59歳 | 61,808 | 63,501 | 146,655 | 371,329 | 20.202 | 31.767 | 28,546 | 32,562 | 2,207 | 1,903 | 2,034 | 1,837 |
| 60-64歳 | 108,080 | 135,507 | 349,720 | 847,216 | 14.586 | 38.628 | 36,565 | 42,902 | 3,179 | 1,819 | 2,057 | 1,784 |
| 65-69歳 | 187,679 | 233,700 | 683,436 | 1,818,385 | 31.575 | 48.283 | 44,421 | 53,710 | 2,289 | 1,782 | 1,989 | 1,753 |
| 70-74歳 | 179,130 | 219,766 | 707,963 | 1,889,248 | 34.639 | 54.347 | 49,034 | 60,663 | 2,596 | 1,892 | 2,081 | 1,840 |
| 合計 | 660,910 | 742,504 | 2,177,821 | 5,628,799 | 16.582 | 30.441 | 26.770 | 30.193 | 2,360 | 1,830 | 2,028 | 1,793 |

【女性】

| 女性・入院 | 総点数 | | | | 千人当たりレセプト件数 | | | | レセプト1件当たり点数 | | | |
|--------|--------|--------|--------|--------|-------------|-------|-------|-------|-------------|--------|--------|--------|
| | 標茶町 | 同規模 | 北海道 | 全国 | 標茶町 | 同規模 | 北海道 | 全国 | 標茶町 | 同規模 | 北海道 | 全国 |
| 0-14歳 | 0 | 0 | 0 | 76 | 0.000 | 0.000 | 0.000 | 0.000 | 0 | 0 | 0 | 71.603 |
| 15-39歳 | 0 | 116 | 307 | 1,483 | 0.000 | 0.002 | 0.003 | 0.002 | 0 | 27,952 | 11,225 | 30,098 |
| 40-44歳 | 0 | 0 | 176 | 883 | 0.000 | 0.000 | 0.005 | 0.006 | 0 | 0 | 16,060 | 25,659 |
| 45-49歳 | 0 | 0 | 502 | 2,145 | 0.000 | 0.000 | 0.015 | 0.013 | 0 | 0 | 15,313 | 29,559 |
| 50-54歳 | 0 | 199 | 910 | 2,376 | 0.000 | 0.076 | 0.016 | 0.018 | 0 | 3,972 | 23,778 | 24,514 |
| 55-59歳 | 0 | 1,234 | 1,763 | 5,339 | 0.000 | 0.030 | 0.027 | 0.028 | 0 | 42,298 | 21,514 | 27,844 |
| 60-64歳 | 0 | 2,650 | 4,505 | 10,631 | 0.000 | 0.065 | 0.048 | 0.034 | 0 | 20,516 | 14,723 | 22,835 |
| 65-69歳 | 29,385 | 2,355 | 7,666 | 19,296 | 0.352 | 0.045 | 0.037 | 0.038 | 29,385 | 18,838 | 20,937 | 23,101 |
| 70-74歳 | 0 | 6,442 | 13,001 | 28,514 | 0.000 | 0.074 | 0.055 | 0.057 | 0 | 35,139 | 25,582 | 24,981 |
| 合計 | 29,385 | 12,996 | 28,829 | 70,743 | 0.054 | 0.040 | 0.029 | 0.026 | 29,385 | 24,952 | 21,019 | 24,493 |

| 女性・外来 | 総点数 | | | | 千人当たりレセプト件数 | | | | レセプト1件当たり点数 | | | |
|--------|-----------|-----------|-----------|-----------|-------------|---------|--------|---------|-------------|-------|-------|-------|
| | 標茶町 | 同規模 | 北海道 | 全国 | 標茶町 | 同規模 | 北海道 | 全国 | 標茶町 | 同規模 | 北海道 | 全国 |
| 0-14歳 | 0 | 77 | 249 | 787 | 0.000 | 0.109 | 0.051 | 0.075 | 0 | 713 | 1,570 | 1,244 |
| 15-39歳 | 0 | 5,007 | 20,012 | 49,220 | 0.000 | 1.463 | 1.590 | 1.454 | 0 | 1,752 | 1,607 | 1,605 |
| 40-44歳 | 562 | 6,406 | 23,389 | 60,944 | 1.395 | 7.377 | 6.104 | 6.317 | 562 | 1,625 | 1,700 | 1,626 |
| 45-49歳 | 32,413 | 11,123 | 45,415 | 109,597 | 9.728 | 13.228 | 12.032 | 12.067 | 3,241 | 1,558 | 1,698 | 1,620 |
| 50-54歳 | 34,582 | 102,203 | 28,184 | 225,295 | 24.462 | 29.071 | 24,905 | 26,568 | 1,383 | 1,470 | 1,688 | 1,541 |
| 55-59歳 | 72,164 | 81,350 | 225,338 | 533,651 | 29.883 | 53.687 | 45,164 | 52,526 | 1,289 | 1,537 | 1,615 | 1,464 |
| 60-64歳 | 213,310 | 247,290 | 700,969 | 1,625,136 | 36.846 | 85.878 | 68,578 | 83,059 | 2,133 | 1,442 | 1,599 | 1,424 |
| 65-69歳 | 368,558 | 424,073 | 1,409,818 | 3,434,136 | 73.214 | 102.376 | 87,594 | 107,769 | 1,772 | 1,501 | 1,608 | 1,451 |
| 70-74歳 | 458,181 | 456,804 | 1,578,842 | 3,909,336 | 66.021 | 111.223 | 96,425 | 122,348 | 2,399 | 1,649 | 1,771 | 1,594 |
| 合計 | 1,179,770 | 1,260,314 | 4,106,236 | 9,948,101 | 32.106 | 63.283 | 52.811 | 60.470 | 1,996 | 1,542 | 1,669 | 1,506 |

出典：KDB システム「疾病別医療費分析（中分類）」

脂質異常症の医療費を見ると、男女ともに外来のレセプトがほとんどを占めています。千人当たりレセプト件数は全国平均を下回っていますが、1レセプト当たり点数は全国平均を上回っています。また、65歳未満の世代においても、レセプトが発生しています。

⑤ 狭心症【医療費 第8位】

【男性】

| 男性・入院 | 総点数 | | | | 千人当たりレセプト件数 | | | | レセプト1件当たり点数 | | | |
|--------|---------|---------|-----------|-----------|-------------|-------|-------|-------|-------------|--------|--------|--------|
| | 標茶町 | 同規模 | 北海道 | 全国 | 標茶町 | 同規模 | 北海道 | 全国 | 標茶町 | 同規模 | 北海道 | 全国 |
| 0-14歳 | 0 | 0 | 0 | 0 | 0.000 | 0.000 | 0.000 | 0.000 | 0 | 0 | 0 | 0 |
| 15-39歳 | 0 | 1,087 | 13,041 | 23,078 | 0.000 | 0.013 | 0.021 | 0.015 | 0 | 37,276 | 76,981 | 66,724 |
| 40-44歳 | 0 | 40,181 | 19,512 | 49,588 | 0.000 | 0.116 | 0.144 | 0.103 | 0 | 50,760 | 56,677 | 69,763 |
| 45-49歳 | 0 | 9,630 | 50,598 | 95,184 | 0.000 | 0.189 | 0.286 | 0.199 | 0 | 74,554 | 78,470 | 75,191 |
| 50-54歳 | 0 | 23,753 | 83,736 | 151,450 | 0.000 | 0.359 | 0.452 | 0.349 | 0 | 83,833 | 81,509 | 74,638 |
| 55-59歳 | 0 | 33,385 | 133,751 | 255,115 | 0.000 | 0.488 | 0.666 | 0.519 | 0 | 65,140 | 79,469 | 79,282 |
| 60-64歳 | 128,673 | 105,925 | 404,331 | 656,702 | 0.858 | 0.758 | 0.109 | 0.760 | 64,337 | 72,428 | 80,165 | 78,101 |
| 65-69歳 | 294,197 | 181,773 | 804,591 | 1,520,620 | 1.925 | 0.942 | 1.348 | 1.030 | 58,839 | 71,051 | 77,170 | 76,413 |
| 70-74歳 | 207,337 | 255,201 | 1,050,409 | 1,891,340 | 2.008 | 1.581 | 2.020 | 1.513 | 51,834 | 75,522 | 74,941 | 73,889 |
| 合計 | 630,207 | 614,772 | 2,559,968 | 4,643,076 | 0.651 | 0.633 | 0.831 | 0.591 | 57,292 | 72,898 | 76,749 | 75,528 |

| 男性・外来 | 総点数 | | | | 千人当たりレセプト件数 | | | | レセプト1件当たり点数 | | | |
|--------|---------|---------|-----------|-----------|-------------|--------|--------|--------|-------------|-------|-------|-------|
| | 標茶町 | 同規模 | 北海道 | 全国 | 標茶町 | 同規模 | 北海道 | 全国 | 標茶町 | 同規模 | 北海道 | 全国 |
| 0-14歳 | 0 | 0 | 0 | 0 | 0.000 | 0.000 | 0.000 | 0.000 | 0 | 0 | 0 | 0 |
| 15-39歳 | 0 | 2,012 | 6,821 | 13,191 | 0.000 | 0.320 | 0.312 | 0.242 | 0 | 2,712 | 2,690 | 2,420 |
| 40-44歳 | 0 | 1,941 | 11,726 | 21,668 | 0.000 | 1.057 | 1.425 | 1.072 | 0 | 2,693 | 3,439 | 2,937 |
| 45-49歳 | 0 | 4,294 | 20,077 | 39,901 | 0.000 | 1.917 | 2.559 | 2.060 | 0 | 3,282 | 3,479 | 3,041 |
| 50-54歳 | 15,988 | 7,294 | 34,655 | 63,398 | 5.935 | 3.346 | 4.242 | 3.558 | 1,999 | 2,761 | 3,595 | 3,069 |
| 55-59歳 | 0 | 15,062 | 56,059 | 104,925 | 0.000 | 4.684 | 6.040 | 5.520 | 0 | 3,061 | 3,674 | 3,063 |
| 60-64歳 | 49,182 | 52,623 | 181,374 | 304,371 | 8.151 | 9.264 | 10.655 | 9.136 | 2,589 | 2,946 | 3,661 | 3,010 |
| 65-69歳 | 83,255 | 106,801 | 411,664 | 760,213 | 11.167 | 12.778 | 15.518 | 13.500 | 2,871 | 3,076 | 3,430 | 2,916 |
| 70-74歳 | 102,305 | 123,423 | 554,407 | 1,014,779 | 14.558 | 19.016 | 22.724 | 20.001 | 3,528 | 3,037 | 3,517 | 2,998 |
| 合計 | 250,730 | 313,450 | 1,276,782 | 2,322,447 | 5.034 | 7.770 | 9.069 | 7.515 | 2,950 | 3,027 | 3,509 | 2,973 |

【女性】

| 女性・入院 | 総点数 | | | | 千人当たりレセプト件数 | | | | レセプト1件当たり点数 | | | |
|--------|---------|---------|---------|-----------|-------------|-------|-------|-------|-------------|--------|--------|--------|
| | 標茶町 | 同規模 | 北海道 | 全国 | 標茶町 | 同規模 | 北海道 | 全国 | 標茶町 | 同規模 | 北海道 | 全国 |
| 0-14歳 | 0 | 0 | 0 | 0 | 0.000 | 0.000 | 0.000 | 0.000 | 0 | 0 | 0 | 0 |
| 15-39歳 | 0 | 1,388 | 4,722 | 5,488 | 0.000 | 0.013 | 0.007 | 0.005 | 0 | 55,522 | 86,408 | 54,538 |
| 40-44歳 | 0 | 24 | 5,111 | 6,706 | 0.000 | 0.008 | 0.034 | 0.021 | 0 | 5,740 | 66,813 | 53,421 |
| 45-49歳 | 0 | 5,241 | 11,841 | 14,610 | 0.000 | 0.108 | 0.076 | 0.048 | 0 | 89,843 | 69,902 | 53,769 |
| 50-54歳 | 0 | 4,739 | 15,766 | 24,319 | 0.000 | 0.139 | 0.130 | 0.078 | 0 | 51,693 | 49,746 | 56,444 |
| 55-59歳 | 66,645 | 7,734 | 29,987 | 52,289 | 0.534 | 0.118 | 0.150 | 0.122 | 66,645 | 66,288 | 64,560 | 62,011 |
| 60-64歳 | 101,293 | 34,567 | 139,765 | 182,297 | 0.737 | 0.202 | 0.304 | 0.197 | 50,647 | 82,257 | 72,048 | 67,288 |
| 65-69歳 | 309,304 | 61,666 | 269,398 | 420,108 | 1.056 | 0.358 | 0.408 | 0.297 | 103,101 | 62,446 | 65,997 | 64,396 |
| 70-74歳 | 170,084 | 85,042 | 444,063 | 673,950 | 1.037 | 0.577 | 0.739 | 0.526 | 56,695 | 59,160 | 65,011 | 63,899 |
| 合計 | 647,326 | 200,400 | 920,654 | 1,379,767 | 0.489 | 0.242 | 0.299 | 0.197 | 71,925 | 64,128 | 66,070 | 64,022 |

| 女性・外来 | 総点数 | | | | 千人当たりレセプト件数 | | | | レセプト1件当たり点数 | | | |
|--------|---------|---------|---------|-----------|-------------|--------|--------|--------|-------------|-------|-------|-------|
| | 標茶町 | 同規模 | 北海道 | 全国 | 標茶町 | 同規模 | 北海道 | 全国 | 標茶町 | 同規模 | 北海道 | 全国 |
| 0-14歳 | 0 | 0 | 0 | 0 | 0.000 | 0.000 | 0.000 | 0.000 | 0 | 0 | 0 | 0 |
| 15-39歳 | 0 | 684 | 3,392 | 6,712 | 0.000 | 0.164 | 0.198 | 0.164 | 0 | 2,131 | 2,186 | 1,935 |
| 40-44歳 | 0 | 742 | 3,620 | 7,839 | 0.000 | 0.780 | 0.747 | 0.590 | 0 | 1,781 | 2,151 | 2,240 |
| 45-49歳 | 0 | 1,597 | 7,572 | 12,987 | 0.000 | 1.405 | 1.293 | 1.024 | 0 | 2,106 | 2,634 | 2,261 |
| 50-54歳 | 2,833 | 2,884 | 12,255 | 21,198 | 1.957 | 1.921 | 1.956 | 1.711 | 1,417 | 2,277 | 2,578 | 2,251 |
| 55-59歳 | 24,888 | 5,475 | 23,915 | 40,933 | 2.668 | 2.400 | 2.938 | 2.618 | 4,978 | 2,314 | 2,635 | 2,254 |
| 60-64歳 | 51,362 | 17,797 | 85,179 | 129,879 | 4.422 | 4.118 | 4.892 | 4.192 | 2,480 | 2,164 | 2,724 | 2,254 |
| 65-69歳 | 45,243 | 47,937 | 199,016 | 340,173 | 8.448 | 7.068 | 7.332 | 6.762 | 1,885 | 2,458 | 2,711 | 2,291 |
| 70-74歳 | 65,601 | 74,992 | 343,335 | 566,105 | 9.679 | 11.833 | 12.686 | 11.390 | 2,343 | 2,545 | 2,928 | 2,480 |
| 合計 | 189,927 | 152,109 | 678,285 | 1,125,826 | 3.857 | 4.826 | 5.193 | 4.344 | 2,675 | 2,441 | 2,804 | 2,372 |

出典：KDBシステム「疾病別医療費分析（細小（82）分類）」

狭心症のレセプトを見ると、男女ともに外来よりも入院の占める割合が大きくなっています。また、若年層での発生が少ない傾向があります。

(3) 疾病別詳細分析 (悪性新生物・平成27年度)

① 胃がん【医療費 第6位】

【男性】

| 男性・入院 | 総点数 | | | | 千人当たりレセプト件数 | | | | レセプト1件当たり点数 | | | |
|--------|---------|---------|-----------|-----------|-------------|-------|-------|-------|-------------|--------|--------|--------|
| | 標茶町 | 同規模 | 北海道 | 全国 | 標茶町 | 同規模 | 北海道 | 全国 | 標茶町 | 同規模 | 北海道 | 全国 |
| 0-14歳 | 0 | 0 | 0 | 0 | 0.000 | 0.000 | 0.000 | 0.000 | 0 | 0 | 0 | 0 |
| 15-39歳 | 0 | 478 | 1,508 | 7,421 | 0.000 | 0.011 | 0.003 | 0.005 | 0 | 19,127 | 55,192 | 66,091 |
| 40-44歳 | 0 | 2,059 | 5,611 | 11,761 | 0.000 | 0.049 | 0.025 | 0.024 | 0 | 61,756 | 93,353 | 72,564 |
| 45-49歳 | 0 | 9,482 | 13,957 | 22,534 | 0.000 | 0.281 | 0.092 | 0.052 | 0 | 49,472 | 67,213 | 67,424 |
| 50-54歳 | 0 | 2,513 | 14,283 | 40,244 | 0.000 | 0.069 | 0.079 | 0.097 | 0 | 46,397 | 79,206 | 71,679 |
| 55-59歳 | 0 | 25,563 | 48,689 | 94,317 | 0.000 | 0.305 | 0.257 | 0.218 | 0 | 79,677 | 74,875 | 69,832 |
| 60-64歳 | 0 | 51,885 | 153,769 | 312,838 | 0.000 | 0.436 | 0.456 | 0.407 | 0 | 61,646 | 72,525 | 69,446 |
| 65-69歳 | 289,398 | 118,835 | 404,534 | 849,090 | 1.925 | 0.647 | 0.722 | 0.633 | 57,880 | 67,584 | 72,436 | 69,440 |
| 70-74歳 | 127,250 | 124,419 | 484,667 | 1,044,106 | 1.506 | 0.887 | 0.949 | 0.889 | 42,417 | 65,628 | 73,605 | 69,428 |
| 合計 | 416,648 | 335,235 | 1,127,018 | 2,382,310 | 0.474 | 0.384 | 0.384 | 0.330 | 52,081 | 65,465 | 73,110 | 69,472 |

| 男性・外来 | 総点数 | | | | 千人当たりレセプト件数 | | | | レセプト1件当たり点数 | | | |
|--------|---------|---------|---------|-----------|-------------|-------|-------|-------|-------------|--------|--------|--------|
| | 標茶町 | 同規模 | 北海道 | 全国 | 標茶町 | 同規模 | 北海道 | 全国 | 標茶町 | 同規模 | 北海道 | 全国 |
| 0-14歳 | 0 | 0 | 0 | 0 | 0.000 | 0.000 | 0.000 | 0.000 | 0 | 0 | 0 | 0 |
| 15-39歳 | 0 | 2,851 | 1,375 | 6,097 | 0.000 | 0.050 | 0.022 | 0.025 | 0 | 24,439 | 7,863 | 10,850 |
| 40-44歳 | 0 | 926 | 4,095 | 8,670 | 0.000 | 0.214 | 0.096 | 0.126 | 0 | 6,353 | 17,842 | 10,036 |
| 45-49歳 | 0 | 6,014 | 6,868 | 13,971 | 0.000 | 0.549 | 0.276 | 0.254 | 0 | 16,038 | 11,025 | 8,648 |
| 50-54歳 | 73 | 7,150 | 15,127 | 24,282 | 0.742 | 0.607 | 0.529 | 0.494 | 73 | 14,921 | 12,583 | 8,468 |
| 55-59歳 | 0 | 7,839 | 21,462 | 53,491 | 0.000 | 1.198 | 1.030 | 1.053 | 0 | 6,230 | 8,251 | 8,184 |
| 60-64歳 | 0 | 31,317 | 74,269 | 174,945 | 0.000 | 2.126 | 1.916 | 2.162 | 0 | 7,638 | 8,338 | 7,311 |
| 65-69歳 | 208,135 | 66,144 | 175,136 | 458,254 | 5.776 | 3.501 | 2.878 | 3.454 | 13,876 | 6,953 | 7,867 | 6,870 |
| 70-74歳 | 115,569 | 60,043 | 188,285 | 530,761 | 3.514 | 4.420 | 3.995 | 4.886 | 16,510 | 6,357 | 6,793 | 6,419 |
| 合計 | 323,777 | 182,284 | 486,617 | 1,270,471 | 1.362 | 1.908 | 1.588 | 1.787 | 14,077 | 7,167 | 7,637 | 6,839 |

【女性】

| 女性・入院 | 総点数 | | | | 千人当たりレセプト件数 | | | | レセプト1件当たり点数 | | | |
|--------|---------|---------|---------|---------|-------------|-------|-------|-------|-------------|--------|--------|--------|
| | 標茶町 | 同規模 | 北海道 | 全国 | 標茶町 | 同規模 | 北海道 | 全国 | 標茶町 | 同規模 | 北海道 | 全国 |
| 0-14歳 | 0 | 0 | 0 | 0 | 0.000 | 0.000 | 0.000 | 0.000 | 0 | 0 | 0 | 0 |
| 15-39歳 | 0 | 1,809 | 5,236 | 11,554 | 0.000 | 0.011 | 0.008 | 0.008 | 0 | 86,823 | 79,844 | 71,755 |
| 40-44歳 | 0 | 90 | 3,772 | 11,220 | 0.000 | 0.008 | 0.022 | 0.027 | 0 | 21,548 | 76,704 | 69,680 |
| 45-49歳 | 24,178 | 966 | 10,315 | 16,327 | 0.973 | 0.031 | 0.059 | 0.042 | 24,178 | 57,963 | 78,650 | 69,115 |
| 50-54歳 | 0 | 2,323 | 13,671 | 24,133 | 0.000 | 0.051 | 0.088 | 0.062 | 0 | 69,678 | 64,150 | 70,749 |
| 55-59歳 | 0 | 8,104 | 17,506 | 47,822 | 0.000 | 0.123 | 0.092 | 0.095 | 0 | 67,067 | 61,609 | 72,931 |
| 60-64歳 | 306,574 | 22,101 | 79,263 | 126,847 | 2.211 | 0.123 | 0.165 | 0.128 | 51,096 | 89,901 | 75,156 | 72,331 |
| 65-69歳 | 225,521 | 30,879 | 137,157 | 294,417 | 1.408 | 0.177 | 0.195 | 0.188 | 56,380 | 63,343 | 70,111 | 71,328 |
| 70-74歳 | 241,641 | 37,164 | 189,247 | 364,243 | 0.691 | 0.231 | 0.272 | 0.258 | 120,821 | 64,634 | 75,287 | 70,475 |
| 合計 | 797,914 | 103,436 | 456,167 | 896,563 | 0.706 | 0.116 | 0.135 | 0.115 | 61,378 | 68,766 | 72,780 | 71,128 |

| 女性・外来 | 総点数 | | | | 千人当たりレセプト件数 | | | | レセプト1件当たり点数 | | | |
|--------|---------|--------|---------|---------|-------------|-------|-------|-------|-------------|--------|--------|-------|
| | 標茶町 | 同規模 | 北海道 | 全国 | 標茶町 | 同規模 | 北海道 | 全国 | 標茶町 | 同規模 | 北海道 | 全国 |
| 0-14歳 | 0 | 0 | 0 | 0 | 0.000 | 0.000 | 0.000 | 0.000 | 0 | 0 | 0 | 0 |
| 15-39歳 | 0 | 345 | 4,135 | 6,008 | 0.000 | 0.034 | 0.036 | 0.036 | 0 | 5,181 | 14,551 | 7,844 |
| 40-44歳 | 0 | 198 | 3,515 | 6,634 | 0.000 | 0.125 | 0.155 | 0.147 | 0 | 2,965 | 10,051 | 7,586 |
| 45-49歳 | 0 | 2,139 | 8,141 | 12,685 | 0.000 | 0.347 | 0.248 | 0.263 | 0 | 11,406 | 14,751 | 8,612 |
| 50-54歳 | 0 | 1,704 | 5,944 | 14,491 | 0.000 | 0.366 | 0.362 | 0.384 | 0 | 7,052 | 6,756 | 6,860 |
| 55-59歳 | 0 | 4,933 | 8,063 | 26,313 | 0.000 | 0.672 | 0.494 | 0.610 | 0 | 7,445 | 5,289 | 6,218 |
| 60-64歳 | 166,220 | 8,264 | 37,709 | 75,171 | 3.316 | 0.874 | 0.678 | 0.900 | 18,469 | 4,733 | 8,702 | 6,080 |
| 65-69歳 | 118,421 | 21,426 | 67,066 | 168,214 | 3.168 | 1.244 | 1.039 | 1.297 | 13,158 | 6,240 | 6,446 | 5,905 |
| 70-74歳 | 8,919 | 19,416 | 67,153 | 176,232 | 1.037 | 1.456 | 1.308 | 1.659 | 2,973 | 5,356 | 5,553 | 5,301 |
| 合計 | 293,560 | 58,424 | 201,727 | 485,748 | 1.141 | 0.777 | 0.653 | 0.765 | 13,979 | 5,825 | 6,631 | 5,814 |

出典：KDB システム「疾病別医療費分析(細小(82)分類)」

悪性新生物の中で最も医療費がかかっている胃がんですが、平成27年度データにおいては、やや女性に多く発生している傾向が見られます。男女ともに60歳以降に多くのレセプトが集中しています。

② 大腸がん【医療費 第9位】

【男性】

| 男性・入院 | 総点数 | | | | 千人当たりレセプト件数 | | | | レセプト1件当たり点数 | | | |
|--------|---------|---------|-----------|-----------|-------------|-------|-------|-------|-------------|--------|--------|--------|
| | 標茶町 | 同規模 | 北海道 | 全国 | 標茶町 | 同規模 | 北海道 | 全国 | 標茶町 | 同規模 | 北海道 | 全国 |
| 0-14歳 | 0 | 0 | 0 | 0 | 0.000 | 0.000 | 0.000 | 0.000 | 0 | 0 | 0 | 0 |
| 15-39歳 | 0 | 4,109 | 16,620 | 19,621 | 0.000 | 0.018 | 0.022 | 0.011 | 0 | 98,627 | 95,048 | 81,417 |
| 40-44歳 | 0 | 4,123 | 25,550 | 36,394 | 0.000 | 0.067 | 0.130 | 0.064 | 0 | 89,954 | 82,030 | 82,487 |
| 45-49歳 | 0 | 6,589 | 38,756 | 59,496 | 0.000 | 0.140 | 0.237 | 0.115 | 0 | 68,760 | 72,371 | 80,928 |
| 50-54歳 | 0 | 13,732 | 53,519 | 97,348 | 0.000 | 0.211 | 0.317 | 0.208 | 0 | 82,392 | 74,197 | 80,541 |
| 55-59歳 | 0 | 29,223 | 144,944 | 199,995 | 0.000 | 0.405 | 0.575 | 0.396 | 0 | 68,761 | 79,078 | 81,307 |
| 60-64歳 | 207,146 | 97,962 | 265,517 | 526,183 | 0.858 | 0.666 | 0.746 | 0.587 | 103,573 | 76,334 | 76,519 | 80,931 |
| 65-69歳 | 0 | 153,258 | 648,021 | 1,142,712 | 0.000 | 0.779 | 1.035 | 0.738 | 0 | 72,405 | 80,947 | 80,193 |
| 70-74歳 | 14,661 | 134,890 | 707,854 | 1,189,363 | 0.502 | 0.860 | 1.322 | 0.896 | 14,661 | 73,410 | 77,197 | 78,482 |
| 合計 | 221,807 | 443,888 | 1,870,783 | 3,271,111 | 0.178 | 0.451 | 0.594 | 0.394 | 73,936 | 73,827 | 78,467 | 79,800 |

| 男性・外来 | 総点数 | | | | 千人当たりレセプト件数 | | | | レセプト1件当たり点数 | | | |
|--------|---------|---------|-----------|-----------|-------------|-------|-------|-------|-------------|--------|--------|--------|
| | 標茶町 | 同規模 | 北海道 | 全国 | 標茶町 | 同規模 | 北海道 | 全国 | 標茶町 | 同規模 | 北海道 | 全国 |
| 0-14歳 | 0 | 0 | 0 | 0 | 0.000 | 0.000 | 0.000 | 0.000 | 0 | 0 | 0 | 0 |
| 15-39歳 | 0 | 3,783 | 11,765 | 21,629 | 0.000 | 0.068 | 0.059 | 0.057 | 0 | 23,890 | 24,467 | 16,853 |
| 40-44歳 | 0 | 4,369 | 12,820 | 32,086 | 0.000 | 0.397 | 0.381 | 0.307 | 0 | 16,132 | 14,049 | 15,179 |
| 45-49歳 | 0 | 11,149 | 34,295 | 63,804 | 0.000 | 0.757 | 0.594 | 0.581 | 0 | 21,579 | 25,617 | 17,234 |
| 50-54歳 | 4,433 | 17,559 | 35,676 | 100,721 | 0.742 | 0.131 | 0.950 | 1.102 | 4,433 | 16,925 | 16,529 | 15,738 |
| 55-59歳 | 0 | 35,241 | 92,365 | 208,341 | 0.000 | 1.864 | 2.036 | 2.010 | 0 | 17,995 | 17,963 | 16,698 |
| 60-64歳 | 170,653 | 84,231 | 227,399 | 533,946 | 5.148 | 3.084 | 3.018 | 3.180 | 14,221 | 14,166 | 16,205 | 15,167 |
| 65-69歳 | 0 | 153,239 | 471,009 | 1,085,371 | 0.000 | 3.977 | 4.184 | 4.189 | 0 | 14,183 | 14,555 | 13,414 |
| 70-74歳 | 18,355 | 121,678 | 505,055 | 1,066,257 | 3.514 | 4.891 | 5.720 | 5.449 | 2,622 | 11,639 | 13,304 | 11,564 |
| 合計 | 193,441 | 431,249 | 1,390,386 | 3,112,155 | 1.184 | 2.337 | 2.353 | 2.254 | 9,672 | 13,846 | 14,731 | 13,283 |

【女性】

| 女性・入院 | 総点数 | | | | 千人当たりレセプト件数 | | | | レセプト1件当たり点数 | | | |
|--------|---------|---------|-----------|-----------|-------------|-------|-------|-------|-------------|--------|--------|--------|
| | 標茶町 | 同規模 | 北海道 | 全国 | 標茶町 | 同規模 | 北海道 | 全国 | 標茶町 | 同規模 | 北海道 | 全国 |
| 0-14歳 | 0 | 0 | 0 | 0 | 0.000 | 0.000 | 0.000 | 0.000 | 0 | 0 | 0 | 0 |
| 15-39歳 | 0 | 1,970 | 12,399 | 17,755 | 0.000 | 0.017 | 0.020 | 0.011 | 0 | 59,086 | 81,037 | 80,003 |
| 40-44歳 | 0 | 2,619 | 14,502 | 22,091 | 0.000 | 0.062 | 0.070 | 0.050 | 0 | 78,566 | 91,515 | 75,148 |
| 45-49歳 | 0 | 4,290 | 17,355 | 41,070 | 0.000 | 0.100 | 0.111 | 0.092 | 0 | 79,198 | 70,576 | 79,692 |
| 50-54歳 | 0 | 6,035 | 40,260 | 61,729 | 0.000 | 0.107 | 0.250 | 0.145 | 0 | 85,207 | 66,375 | 77,387 |
| 55-59歳 | 0 | 22,438 | 90,769 | 129,246 | 0.000 | 0.292 | 0.384 | 0.241 | 0 | 78,046 | 76,547 | 77,245 |
| 60-64歳 | 587,808 | 45,414 | 231,712 | 322,238 | 2.948 | 0.305 | 0.500 | 0.301 | 73,476 | 74,653 | 72,484 | 77,908 |
| 65-69歳 | 0 | 66,964 | 379,131 | 632,284 | 0.000 | 0.340 | 0.486 | 0.368 | 0 | 71,428 | 77,869 | 78,151 |
| 70-74歳 | 0 | 84,311 | 425,080 | 711,417 | 0.000 | 0.448 | 0.612 | 0.461 | 0 | 75,502 | 75,087 | 76,958 |
| 合計 | 587,808 | 234,041 | 1,211,208 | 1,937,830 | 0.435 | 0.243 | 0.345 | 0.229 | 73,476 | 74,496 | 75,340 | 77,597 |

| 女性・外来 | 総点数 | | | | 千人当たりレセプト件数 | | | | レセプト1件当たり点数 | | | |
|--------|---------|---------|---------|-----------|-------------|-------|-------|-------|-------------|--------|--------|--------|
| | 標茶町 | 同規模 | 北海道 | 全国 | 標茶町 | 同規模 | 北海道 | 全国 | 標茶町 | 同規模 | 北海道 | 全国 |
| 0-14歳 | 0 | 0 | 0 | 0 | 0.000 | 0.000 | 0.000 | 0.000 | 0 | 0 | 0 | 0 |
| 15-39歳 | 0 | 1,757 | 4,561 | 15,089 | 0.000 | 0.068 | 0.041 | 0.055 | 0 | 13,176 | 14,147 | 13,008 |
| 40-44歳 | 0 | 1,217 | 14,665 | 24,156 | 0.000 | 0.335 | 0.288 | 0.300 | 0 | 6,792 | 22,552 | 13,561 |
| 45-49歳 | 0 | 4,039 | 20,632 | 37,730 | 0.000 | 0.610 | 0.578 | 0.532 | 0 | 12,269 | 16,067 | 12,662 |
| 50-54歳 | 0 | 6,643 | 26,879 | 61,128 | 0.000 | 0.809 | 1.003 | 0.908 | 0 | 12,455 | 11,029 | 12,226 |
| 55-59歳 | 73 | 19,497 | 68,166 | 119,862 | 0.534 | 1.120 | 1.440 | 1.435 | 73 | 17,657 | 15,325 | 12,042 |
| 60-64歳 | 186,499 | 34,880 | 144,791 | 289,364 | 3.316 | 1.817 | 1.979 | 1.912 | 20,722 | 9,611 | 11,446 | 11,012 |
| 65-69歳 | 450,284 | 55,696 | 259,422 | 547,239 | 5.632 | 2.087 | 2.368 | 2.474 | 28,143 | 9,672 | 10,941 | 10,073 |
| 70-74歳 | 11,613 | 51,509 | 236,634 | 565,025 | 2.074 | 2.498 | 2.854 | 3.109 | 1,936 | 8,280 | 8,969 | 9,068 |
| 合計 | 648,469 | 175,236 | 775,751 | 1,659,592 | 1.738 | 1.385 | 1.543 | 1.499 | 20,265 | 9,797 | 10,792 | 10,133 |

出典：KDB システム「疾病別医療費分析（細小（82）分類）」

悪性新生物の中で2番目に医療費がかかっている大腸がんですが、平成27年度データにおいては、男性よりも女性の方が多くレセプトが発生しています。また、発生している世代に偏りが見られます。

③ 肺がん【医療費 上位10位圏外】

【男性】

| 男性・入院 | 総点数 | | | | 千人当たりレセプト件数 | | | | レセプト1件当たり点数 | | | |
|--------|---------|---------|-----------|-----------|-------------|-------|-------|-------|-------------|---------|--------|--------|
| | 標茶町 | 同規模 | 北海道 | 全国 | 標茶町 | 同規模 | 北海道 | 全国 | 標茶町 | 同規模 | 北海道 | 全国 |
| 0-14歳 | 0 | 0 | 0 | 0 | 0.000 | 0.000 | 0.000 | 0.000 | 0 | 0 | 0 | 0 |
| 15-39歳 | 0 | 1,949 | 5,019 | 8,489 | 0.000 | 0.014 | 0.007 | 0.005 | 0 | 58,470 | 83,504 | 82,192 |
| 40-44歳 | 0 | 357 | 7,242 | 15,014 | 0.000 | 0.018 | 0.037 | 0.029 | 0 | 28,545 | 82,831 | 75,589 |
| 45-49歳 | 0 | 2,407 | 5,638 | 31,280 | 0.000 | 0.031 | 0.036 | 0.067 | 0 | 115,541 | 68,779 | 73,820 |
| 50-54歳 | 0 | 10,922 | 27,088 | 62,203 | 0.000 | 0.195 | 0.147 | 0.140 | 0 | 70,849 | 81,265 | 76,309 |
| 55-59歳 | 0 | 27,489 | 57,104 | 130,806 | 0.000 | 0.325 | 0.270 | 0.277 | 0 | 80,456 | 83,600 | 75,965 |
| 60-64歳 | 0 | 69,701 | 246,541 | 387,331 | 0.000 | 0.491 | 0.711 | 0.478 | 0 | 73,693 | 74,574 | 73,253 |
| 65-69歳 | 0 | 152,783 | 667,649 | 1,082,245 | 0.000 | 0.762 | 1.072 | 0.744 | 0 | 73,779 | 80,540 | 75,306 |
| 70-74歳 | 273,542 | 135,842 | 721,287 | 1,252,982 | 1.004 | 0.889 | 1.334 | 0.996 | 136,771 | 71,496 | 77,919 | 74,314 |
| 合計 | 273,542 | 401,451 | 1,737,568 | 2,970,349 | 0.118 | 0.411 | 0.551 | 0.383 | 136,771 | 73,269 | 78,629 | 74,665 |

| 男性・外来 | 総点数 | | | | 千人当たりレセプト件数 | | | | レセプト1件当たり点数 | | | |
|--------|---------|---------|---------|-----------|-------------|-------|-------|-------|-------------|--------|--------|--------|
| | 標茶町 | 同規模 | 北海道 | 全国 | 標茶町 | 同規模 | 北海道 | 全国 | 標茶町 | 同規模 | 北海道 | 全国 |
| 0-14歳 | 0 | 0 | 0 | 0 | 0.000 | 0.000 | 0.000 | 0.000 | 0 | 0 | 0 | 0 |
| 15-39歳 | 0 | 309 | 4,637 | 11,265 | 0.000 | 0.040 | 0.028 | 0.019 | 0 | 3,370 | 20,206 | 25,874 |
| 40-44歳 | 0 | 135 | 646 | 16,428 | 0.000 | 0.049 | 0.048 | 0.111 | 0 | 4,043 | 5,631 | 21,435 |
| 45-49歳 | 0 | 413 | 10,546 | 28,675 | 0.000 | 0.116 | 0.111 | 0.219 | 0 | 5,212 | 41,954 | 20,538 |
| 50-54歳 | 0 | 1,802 | 16,780 | 47,649 | 0.000 | 0.391 | 0.469 | 0.452 | 0 | 5,845 | 15,747 | 18,163 |
| 55-59歳 | 0 | 7,969 | 30,386 | 84,903 | 0.000 | 0.734 | 0.863 | 0.867 | 0 | 10,338 | 13,936 | 15,787 |
| 60-64歳 | 0 | 30,850 | 114,888 | 250,630 | 0.000 | 1.485 | 1.779 | 1.608 | 0 | 10,777 | 13,887 | 14,085 |
| 65-69歳 | 46,894 | 85,189 | 291,780 | 672,770 | 2.695 | 2.511 | 2.861 | 2.653 | 6,699 | 12,490 | 13,184 | 13,127 |
| 70-74歳 | 167,702 | 96,209 | 332,606 | 733,245 | 8.534 | 3.455 | 3.968 | 3.684 | 9,865 | 13,031 | 12,082 | 11,764 |
| 合計 | 214,596 | 222,875 | 802,269 | 1,845,565 | 1.421 | 1.377 | 1.540 | 1.366 | 8,942 | 12,146 | 12,987 | 12,999 |

【女性】

| 女性・入院 | 総点数 | | | | 千人当たりレセプト件数 | | | | レセプト1件当たり点数 | | | |
|--------|---------|---------|---------|-----------|-------------|-------|-------|-------|-------------|---------|---------|--------|
| | 標茶町 | 同規模 | 北海道 | 全国 | 標茶町 | 同規模 | 北海道 | 全国 | 標茶町 | 同規模 | 北海道 | 全国 |
| 0-14歳 | 0 | 0 | 0 | 0 | 0.000 | 0.000 | 0.000 | 0.000 | 0 | 0 | 0 | 0 |
| 15-39歳 | 0 | 0 | 0 | 4,531 | 0.000 | 0.000 | 0.000 | 0.003 | 0 | 0 | 0 | 83,061 |
| 40-44歳 | 0 | 450 | 8,128 | 10,342 | 0.000 | 0.008 | 0.032 | 0.019 | 0 | 107,991 | 114,416 | 92,540 |
| 45-49歳 | 0 | 1,004 | 9,886 | 19,039 | 0.000 | 0.015 | 0.049 | 0.041 | 0 | 120,518 | 90,459 | 83,789 |
| 50-54歳 | 0 | 1,524 | 22,745 | 33,048 | 0.000 | 0.074 | 0.126 | 0.074 | 0 | 91,452 | 74,327 | 81,243 |
| 55-59歳 | 0 | 18,385 | 42,583 | 70,396 | 0.000 | 0.207 | 0.191 | 0.125 | 0 | 90,047 | 72,155 | 81,289 |
| 60-64歳 | 0 | 33,186 | 124,252 | 211,264 | 0.000 | 0.207 | 0.249 | 0.190 | 0 | 80,451 | 78,138 | 81,021 |
| 65-69歳 | 439,020 | 69,042 | 332,291 | 506,322 | 2.464 | 0.317 | 0.415 | 0.281 | 62,717 | 78,905 | 80,012 | 82,167 |
| 70-74歳 | 114,202 | 46,914 | 334,412 | 563,183 | 0.346 | 0.249 | 0.473 | 0.348 | 114,202 | 75,566 | 76,497 | 80,638 |
| 合計 | 553,222 | 170,505 | 874,296 | 1,418,125 | 0.435 | 0.166 | 0.240 | 0.159 | 69,153 | 79,613 | 78,123 | 81,408 |

| 女性・外来 | 総点数 | | | | 千人当たりレセプト件数 | | | | レセプト1件当たり点数 | | | |
|--------|--------|---------|---------|-----------|-------------|-------|-------|-------|-------------|--------|--------|--------|
| | 標茶町 | 同規模 | 北海道 | 全国 | 標茶町 | 同規模 | 北海道 | 全国 | 標茶町 | 同規模 | 北海道 | 全国 |
| 0-14歳 | 0 | 0 | 0 | 0 | 0.000 | 0.000 | 0.000 | 0.000 | 0 | 0 | 0 | 0 |
| 15-39歳 | 0 | 175 | 905 | 8,518 | 0.000 | 0.026 | 0.015 | 0.016 | 0 | 3,492 | 7,529 | 25,088 |
| 40-44歳 | 0 | 2,611 | 15,674 | 12,732 | 0.000 | 0.086 | 0.167 | 0.107 | 0 | 56,974 | 41,571 | 20,116 |
| 45-49歳 | 0 | 2,416 | 2,260 | 25,562 | 0.000 | 0.162 | 0.113 | 0.201 | 0 | 27,613 | 8,991 | 22,722 |
| 50-54歳 | 0 | 2,851 | 21,407 | 40,822 | 0.000 | 0.240 | 0.441 | 0.377 | 0 | 18,006 | 19,987 | 19,676 |
| 55-59歳 | 0 | 12,705 | 24,145 | 69,217 | 0.000 | 0.706 | 0.587 | 0.623 | 0 | 18,259 | 13,309 | 16,013 |
| 60-64歳 | 23,347 | 20,182 | 155,309 | 220,383 | 2.579 | 0.912 | 1.023 | 1.027 | 3,335 | 11,084 | 17,643 | 15,618 |
| 65-69歳 | 19,557 | 36,016 | 182,195 | 467,268 | 0.704 | 1.249 | 1.506 | 1.549 | 9,779 | 10,452 | 45,085 | 13,740 |
| 70-74歳 | 25,895 | 45,041 | 225,023 | 481,780 | 3.111 | 1.690 | 2.097 | 1.973 | 2,877 | 10,703 | 11,606 | 12,182 |
| 合計 | 68,799 | 121,997 | 586,919 | 1,326,283 | 0.978 | 0.814 | 0.958 | 0.880 | 3,822 | 11,605 | 13,150 | 13,792 |

出典：KDB システム「疾病別医療費分析（細小（82）分類）」

肺がんの医療費を見ると、男女ともに65歳以上の高齢者に多く発生している傾向があります。がん検診による早期発見・早期治療に加え、特定保健指導を通じた喫煙習慣者の減少等を通じた発生の抑制が求められます。

④ 肝がん【医療費 上位10位圏外】

【男性】

| 男性・入院 | 総点数 | | | | 千人当たりレセプト件数 | | | | レセプト1件当たり点数 | | | |
|--------|---------|---------|---------|-----------|-------------|-------|-------|-------|-------------|--------|--------|--------|
| | 標茶町 | 同規模 | 北海道 | 全国 | 標茶町 | 同規模 | 北海道 | 全国 | 標茶町 | 同規模 | 北海道 | 全国 |
| 0-14歳 | 0 | 0 | 0 | 0 | 0.000 | 0.000 | 0.000 | 0.000 | 0 | 0 | 0 | 0 |
| 15-39歳 | 0 | 1,494 | 429 | 2,192 | 0.000 | 0.011 | 0.002 | 0.001 | 0 | 59,777 | 26,184 | 68,989 |
| 40-44歳 | 0 | 0 | 3,355 | 4,894 | 0.000 | 0.000 | 0.018 | 0.010 | 0 | 0 | 76,742 | 73,925 |
| 45-49歳 | 0 | 1,697 | 6,013 | 12,769 | 0.000 | 0.037 | 0.039 | 0.027 | 0 | 67,878 | 68,769 | 73,727 |
| 50-54歳 | 0 | 2,274 | 4,692 | 24,801 | 0.000 | 0.042 | 0.038 | 0.065 | 0 | 68,234 | 53,670 | 66,044 |
| 55-59歳 | 0 | 5,124 | 27,259 | 56,259 | 0.000 | 0.079 | 0.175 | 0.137 | 0 | 61,492 | 61,584 | 65,973 |
| 60-64歳 | 0 | 45,702 | 114,689 | 162,513 | 0.000 | 0.320 | 0.337 | 0.216 | 0 | 74,111 | 73,129 | 68,062 |
| 65-69歳 | 0 | 58,500 | 220,808 | 373,446 | 0.000 | 0.291 | 0.398 | 0.284 | 0 | 73,895 | 71,645 | 68,168 |
| 70-74歳 | 132,265 | 62,572 | 220,273 | 464,624 | 0.502 | 0.460 | 0.452 | 0.408 | 132,265 | 63,633 | 70,226 | 67,359 |
| 合計 | 132,265 | 177,365 | 597,517 | 1,101,499 | 0.059 | 0.192 | 0.211 | 0.156 | 132,265 | 69,328 | 70,591 | 67,729 |

| 男性・外来 | 総点数 | | | | 千人当たりレセプト件数 | | | | レセプト1件当たり点数 | | | |
|--------|--------|--------|---------|---------|-------------|-------|-------|-------|-------------|--------|--------|--------|
| | 標茶町 | 同規模 | 北海道 | 全国 | 標茶町 | 同規模 | 北海道 | 全国 | 標茶町 | 同規模 | 北海道 | 全国 |
| 0-14歳 | 0 | 0 | 0 | 0 | 0.000 | 0.000 | 0.000 | 0.000 | 0 | 0 | 0 | 0 |
| 15-39歳 | 0 | 3,072 | 1,351 | 1,174 | 0.000 | 0.056 | 0.010 | 0.006 | 0 | 23,785 | 16,483 | 8,724 |
| 40-44歳 | 0 | 106 | 2,621 | 1,491 | 0.000 | 0.031 | 0.066 | 0.026 | 0 | 5,066 | 16,540 | 8,228 |
| 45-49歳 | 0 | 713 | 2,944 | 5,373 | 0.000 | 0.067 | 0.095 | 0.070 | 0 | 1,557 | 13,814 | 12,092 |
| 50-54歳 | 0 | 279 | 1,419 | 7,497 | 0.000 | 0.121 | 0.075 | 0.153 | 0 | 2,913 | 8,378 | 8,435 |
| 55-59歳 | 0 | 798 | 13,363 | 17,126 | 0.000 | 0.175 | 0.363 | 0.311 | 0 | 4,354 | 14,557 | 8,861 |
| 60-64歳 | 0 | 8,229 | 34,355 | 49,998 | 0.000 | 0.536 | 0.622 | 0.495 | 0 | 7,964 | 11,885 | 9,119 |
| 65-69歳 | 0 | 13,901 | 82,030 | 124,703 | 0.000 | 0.728 | 0.781 | 0.714 | 0 | 7,024 | 13,573 | 9,037 |
| 70-74歳 | 22,830 | 27,171 | 86,167 | 146,604 | 4.016 | 1.197 | 0.925 | 1.063 | 2,854 | 10,621 | 13,431 | 8,154 |
| 合計 | 22,830 | 54,270 | 224,250 | 353,965 | 0.474 | 0.454 | 0.421 | 0.393 | 2,854 | 8,976 | 13,277 | 8,666 |

【女性】

| 女性・入院 | 総点数 | | | | 千人当たりレセプト件数 | | | | レセプト1件当たり点数 | | | |
|--------|---------|--------|---------|---------|-------------|-------|-------|-------|-------------|---------|---------|--------|
| | 標茶町 | 同規模 | 北海道 | 全国 | 標茶町 | 同規模 | 北海道 | 全国 | 標茶町 | 同規模 | 北海道 | 全国 |
| 0-14歳 | 0 | 0 | 0 | 0 | 0.000 | 0.000 | 0.000 | 0.000 | 0 | 0 | 0 | 0 |
| 15-39歳 | 0 | 0 | 84 | 1,092 | 0.000 | 0.000 | 0.001 | 0.001 | 0 | 0 | 15,309 | 62,498 |
| 40-44歳 | 0 | 260 | 2,811 | 1,099 | 0.000 | 0.008 | 0.015 | 0.003 | 0 | 62,433 | 85,739 | 69,189 |
| 45-49歳 | 0 | 0 | 255 | 2,562 | 0.000 | 0.000 | 0.002 | 0.006 | 0 | 0 | 46,675 | 78,025 |
| 50-54歳 | 0 | 4,647 | 3,287 | 4,416 | 0.000 | 0.032 | 0.009 | 0.012 | 0 | 223,060 | 150,364 | 68,897 |
| 55-59歳 | 0 | 4,566 | 7,278 | 11,461 | 0.000 | 0.063 | 0.300 | 0.024 | 0 | 73,058 | 78,341 | 69,130 |
| 60-64歳 | 0 | 6,086 | 33,889 | 36,952 | 0.000 | 0.046 | 0.066 | 0.390 | 0 | 66,393 | 80,542 | 68,197 |
| 65-69歳 | 0 | 13,913 | 51,743 | 109,140 | 0.000 | 0.071 | 0.077 | 0.072 | 0 | 71,046 | 67,155 | 68,640 |
| 70-74歳 | 145,710 | 19,281 | 63,308 | 172,306 | 1.037 | 0.114 | 0.096 | 0.130 | 48,570 | 68,051 | 71,515 | 66,067 |
| 合計 | 145,710 | 48,754 | 162,654 | 339,029 | 0.163 | 0.051 | 0.048 | 0.046 | 48,570 | 74,056 | 72,777 | 67,321 |

| 女性・外来 | 総点数 | | | | 千人当たりレセプト件数 | | | | レセプト1件当たり点数 | | | |
|--------|-----|--------|--------|--------|-------------|-------|-------|-------|-------------|-------|--------|-------|
| | 標茶町 | 同規模 | 北海道 | 全国 | 標茶町 | 同規模 | 北海道 | 全国 | 標茶町 | 同規模 | 北海道 | 全国 |
| 0-14歳 | 0 | 0 | 0 | 0 | 0.000 | 0.000 | 0.000 | 0.000 | 0 | 0 | 0 | 0 |
| 15-39歳 | 0 | 40 | 18 | 860 | 0.000 | 0.011 | 0.001 | 0.006 | 0 | 1,921 | 3,315 | 7,213 |
| 40-44歳 | 0 | 13 | 1,668 | 788 | 0.000 | 0.008 | 0.046 | 0.020 | 0 | 3,219 | 16,067 | 6,766 |
| 45-49歳 | 0 | 41 | 187 | 1,030 | 0.000 | 0.008 | 0.029 | 0.032 | 0 | 9,727 | 2,848 | 5,755 |
| 50-54歳 | 0 | 285 | 263 | 1,268 | 0.000 | 0.760 | 0.011 | 0.045 | 0 | 5,703 | 9,629 | 5,128 |
| 55-59歳 | 0 | 396 | 849 | 3,508 | 0.000 | 0.076 | 0.053 | 0.075 | 0 | 5,286 | 5,178 | 6,717 |
| 60-64歳 | 936 | 1,439 | 5,874 | 10,193 | 0.368 | 0.119 | 0.099 | 0.116 | 936 | 6,058 | 9,267 | 6,370 |
| 65-69歳 | 0 | 3,067 | 11,575 | 25,253 | 0.000 | 0.190 | 0.146 | 0.198 | 0 | 5,842 | 7,904 | 5,807 |
| 70-74歳 | 0 | 5,753 | 17,560 | 40,851 | 0.000 | 0.310 | 0.247 | 0.335 | 0 | 7,463 | 7,688 | 6,081 |
| 合計 | 936 | 11,034 | 37,994 | 83,752 | 0.054 | 0.131 | 0.102 | 0.127 | 936 | 6,539 | 8,001 | 6,046 |

出典：KDBシステム「疾病別医療費分析（細小（82）分類）」

平成27年度に肝がんのレセプトはあまり多くは発生しませんでした。

(4) 高額医療費分析 (平成27年度)

① 高額医療 (1レセプト30万円以上)

| 患者千人当たり30万円以上レセプト患者数 平成27年度 | | 標茶町 | 同規模 | 北海道 | 全国 |
|--------------------------------|-------|--------|--------|--------|--------|
| 1 | 糖尿病 | 8.300 | 10.359 | 11.299 | 9.295 |
| 2 | 高血圧症 | 11.209 | 15.354 | 15.691 | 13.623 |
| 3 | 脂質異常症 | 4.540 | 7.684 | 8.799 | 7.150 |
| 4 | 高尿酸血症 | 2.199 | 3.678 | 3.879 | 3.295 |
| 5 | 脂肪肝 | 1.064 | 0.537 | 0.622 | 0.431 |
| 6 | 動脈硬化 | 2.341 | 2.170 | 2.046 | 2.251 |
| 7 | 脳出血 | 0.568 | 1.057 | 1.048 | 0.967 |
| 8 | 脳梗塞 | 1.277 | 3.507 | 3.657 | 3.178 |
| 9 | 狭心症 | 3.051 | 4.466 | 5.031 | 4.163 |
| 10 | 心筋梗塞 | 0.142 | 0.363 | 0.344 | 0.350 |
| 11 | 人工透析 | 0.922 | 5.671 | 4.284 | 5.732 |
| 12 | がん | 8.300 | 9.631 | 12.037 | 9.278 |

出典：KDB システム「医療費分析(1)細小分類」

患者千人あたり30万円以上レセプト患者数をみると、全国平均を上回っている疾病が「脂肪肝」「動脈硬化」のみとなっており、その他の疾病については全国平均を下回っています。

② 長期入院 (6か月以上)

| 6か月以上入院レセプト 平成27年度 | | 標茶町 | 同規模 | 北海道 | 全国 |
|-----------------------|--|--------|--------|--------|--------|
| 1件当たり6か月以上入院レセプト点数 | | 51,760 | 42,963 | 45,937 | 43,781 |
| 千人当たり6か月以上入院レセプト数 | | 2.323 | 5.635 | 5.047 | 4.064 |

出典：KDB システム「医療費分析(1)細小分類」

6か月以上入院レセプトをみると、「1件当たり6か月以上入院レセプト点数」は全国平均を上回っていますが、「千人当たり6か月以上入院レセプト数」については、全国平均大きく下回っています。

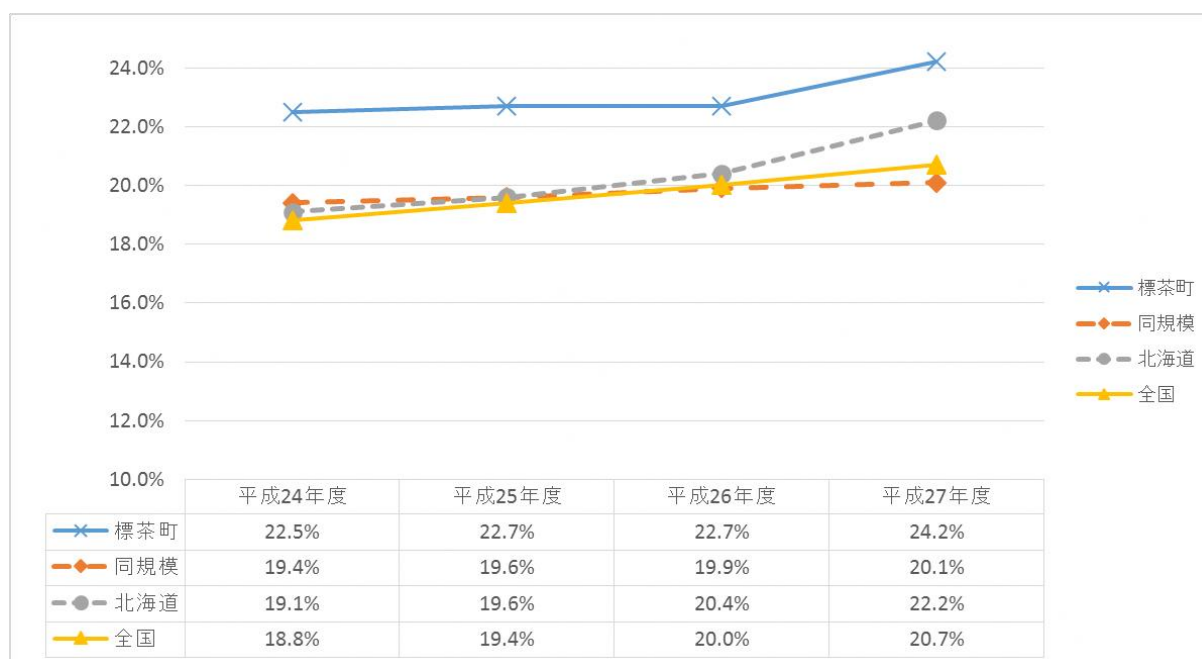
5 介護との関連

(1) 要介護認定状況（平成27年度）

| | 標茶町 | | 同規模 | 北海道 | 全国 |
|-------------|------|-------|-------|-------|-------|
| | 認定者数 | 認定率 | 認定率 | 認定率 | 認定率 |
| 1号認定者数(認定率) | 567 | 24.2% | 20.1% | 22.2% | 20.7% |
| 新規認定者 | 4 | 0.3% | 0.3% | 0.4% | 0.3% |
| 2号認定者数(認定率) | 12 | 0.4% | 0.4% | 0.4% | 0.4% |

出典：KDB システム「地域の全体像の把握」「要介護（支援）者認定状況」

(2) 要介護認定率の推移（平成24年度～平成27年度）



出典：KDB システム「地域の全体像の把握」

(3) 介護給付費の状況（平成27年度）

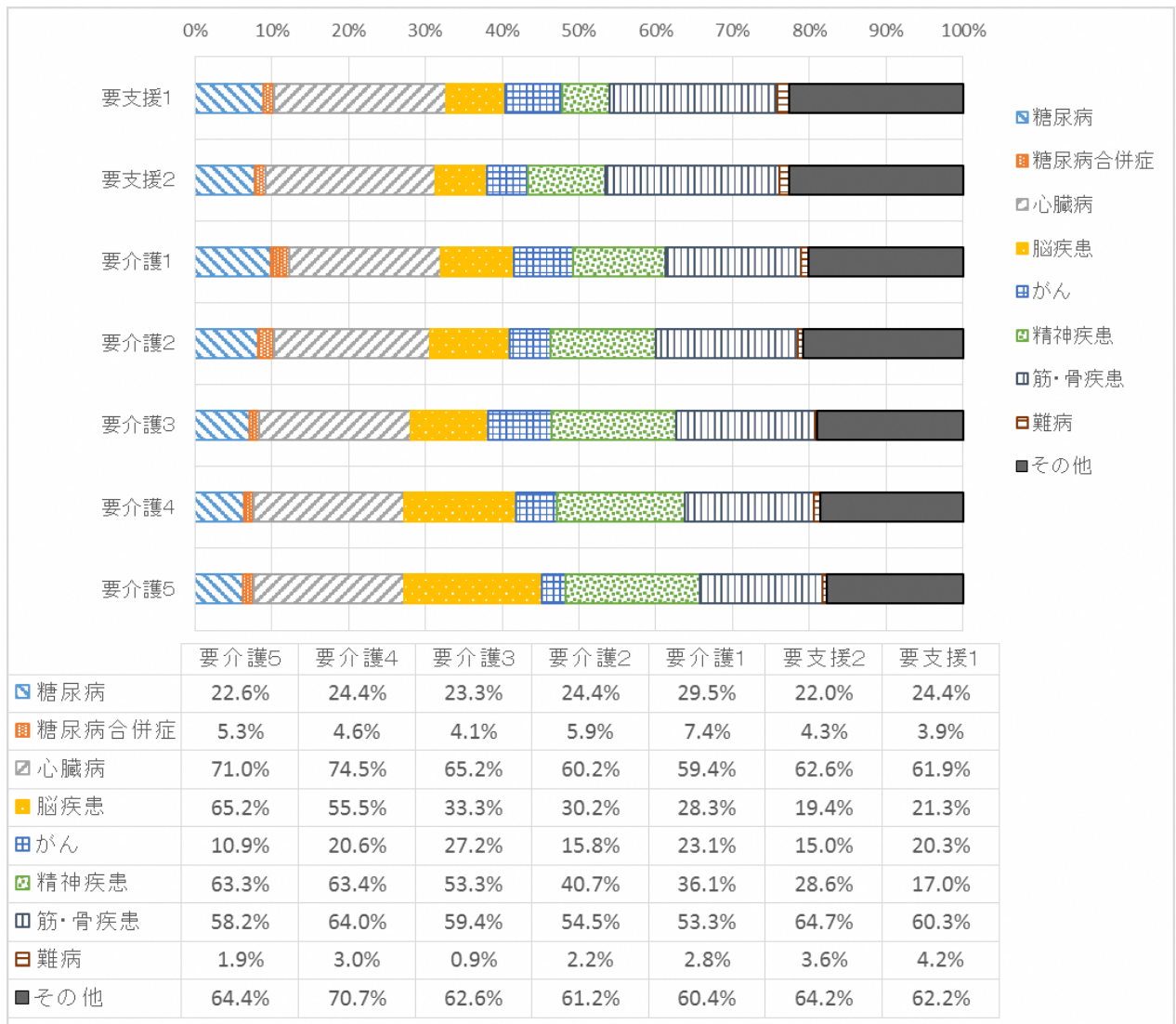
| | 標茶町 | 同規模 | 北海道 | 全国 |
|----------|---------|---------|---------|---------|
| 1件当たり給付費 | 56,565 | 70,059 | 59,486 | 58,761 |
| 居宅サービス | 33,393 | 40,657 | 38,600 | 39,562 |
| 施設サービス | 252,355 | 277,200 | 286,848 | 284,402 |

出典：KDB システム「地域の全体像の把握」

高齢化の進展とともに、要介護認定率も上昇傾向にあります。過去の推移を見ても、常に全国平均よりも認定率が高い状態が維持されており、平成27年度には24.2%まで上昇しています。一方で介護給付費の状況を見ると、1件当たり給付費が56,565円となっており、全国平均と比較すると2,200円程下回っており、居宅サービス、施設サービスいずれについても全国平均を下回っています。

(4) 要介護者有病状況 (平成27年度)

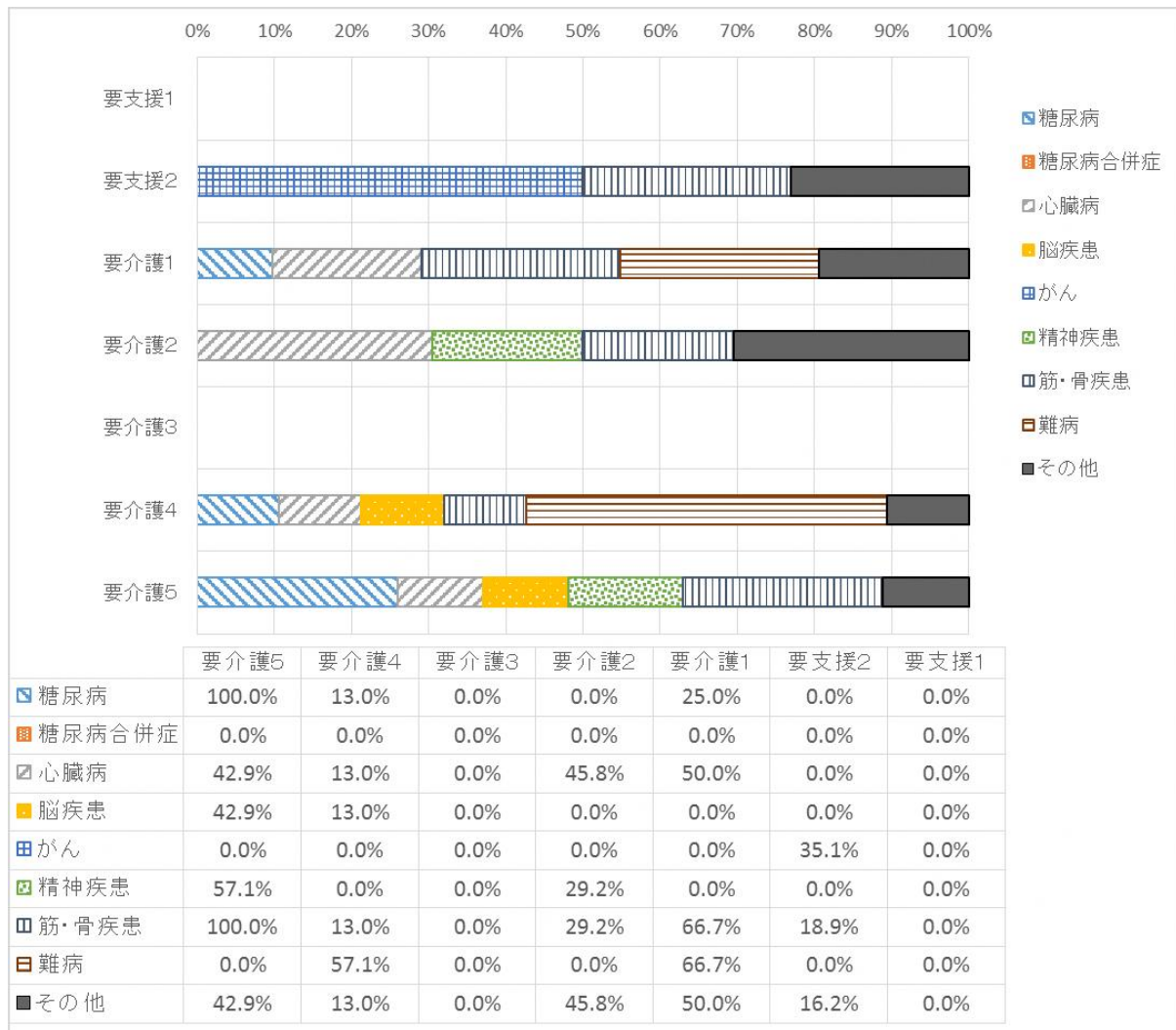
① 1号被保険者 (65歳以上)



出典：KDB システム「要介護（支援）者有病状況」

第1号被保険者の要介護者有病状況を見ると、すべての要支援・要介護度で共通して「心臓病」「筋・骨疾患」の割合が多くなっています。また、「糖尿病」についてもすべての要支援・要介護度において一定の割合で存在しています。重度認定になるほど「脳疾患」「精神疾患」の割合が多くなり、一方で「筋・骨疾患」の割合が減少する傾向が見られます。

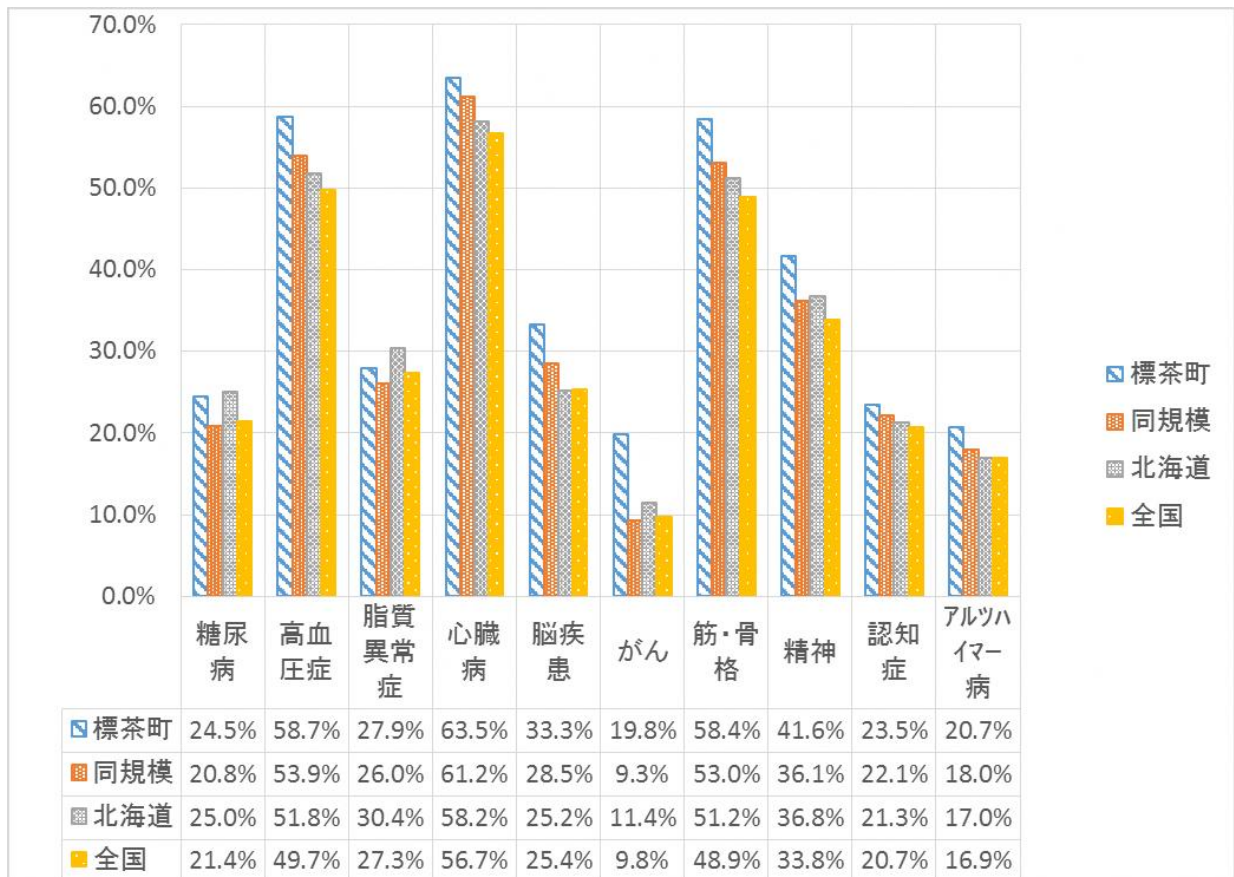
② 第2号被保険者（40歳以上64歳以下）



出典：KDB システム「要介護（支援）者有病状況」

第2号被保険者は対象者が12名のみであり、集計結果に大きな偏りがあるためコメントは省略します。

(5) 医療・介護の突合（各疾病のレセプトを持つ要介護認定者数／要介護認定者数）



出典：KDB システム「医療と介護の突合（有病状況）」

医療・介護の突合を見ると、いずれの疾患についても概ね全国平均値と同水準か上回っており、特に「がん」の割合が10.0%上回っています。生活習慣病の有病率も総じて高く、医療費及び介護給付費の増大の要因につながっていることが推察されます。

6 総評

(1) 平均寿命・健康寿命と死亡の状況

- 標茶町では高齢化が着実に進展しており、高齢化に対応した保健事業が求められます。

(2) 健診の状況

- 特定健診及び特定保健指導実施率は全国平均を上回って推移しています。
- ただし、男女ともに若齢層になるほど受診率が低くなり、高齢層になるほどの受診率が高くなる傾向が見られ、生活習慣病の予防・早期発見・重症化予防の観点から、若齢層の受診率向上に向けた対策が求められます。

(3) 医療費分析

- 一人当たり医療費は全国平均を下回って推移しています。

(4) レセプト分析による疾病構造の把握

- 標茶町でかかっている医療費のうち、上位10位の半数の5つを生活習慣病が占めており、生活習慣病の予防及び対処が課題といえます。
- 医療費と介護の分析では高血圧症が多いというデータが出ていますが、健診データの分析では血圧は良好な結果となっています。このことから健診未受診者に高血圧症患者（予備軍）が多くいることが推測されます。
- 医療・健診・介護全てで共通してみられたのは血糖値が高く、糖尿病患者が多いという点が挙げられます。
- 糖尿病は高血圧を引き起こすリスク要因であることから、高血圧対策の観点からも血糖を下げることを主軸とした保健事業の推進が重要と考えられます。

(5) 介護との関連

- 要介護者における生活習慣病患者も総じて多くなっています。

第4章

健康課題の明確化と目的・目標

第4章 健康課題の明確化と目的・目標

1 現状の評価と健康課題

「第3章 健康・医療情報の分析と課題抽出」における様々な視点に立った分析結果から、標茶町において優れている点と健康課題に挙げられる点は下記のとおりです。

健康課題に挙げられる点について改善に向けた保健事業を実施していただくだけでなく、優れている点をさらに伸ばしていく施策を講じていくことが求められます。

| 分野 | 優れている点 | 健康課題に挙げられる点 |
|--------------------|--|---|
| 1. 平均寿命・健康寿命と死亡の状況 | 平均寿命が男女ともに全国平均をやや上回っている。 | 男女ともに平均寿命と健康寿命の差が全国平均と比較して長い。 |
| | — | 主要死因として悪性新生物の割合が高い。 |
| 2. 健診データ分析 | 健診受診率が全国平均を上回っている。 | 特定健診受診率が横ばい傾向となり、伸び悩んでいる。 |
| | メタボ基準該当者の割合が全国平均を下回っている。 | 喫煙や運動習慣なし、1日飲酒量など改善すべき生活習慣が見られる。 |
| | 「中性脂肪」「収縮期血圧」「拡張期血圧」の有所見割合が男女ともに全国平均を下回っている。 | 「BMI」「血糖」の有所見割合が男女ともに全国平均を上回っている。 |
| 3. 医療費分析 | 1人当たり医療費が全国平均を大きく下回っている。 | 「外来」及び「歯科」の1件当たり診療費が全国平均をやや上回っている。 |
| | 「外来」「入院」「歯科」いずれについても、1件当たり日数が全国平均を下回っている。 | — |
| 4. レセプト分析 | 生活習慣病の中でも高額医療費に繋がりがやすい「慢性腎不全」患者が少ない。 | 医療費上位を占める疾病のうち、生活習慣病に関連する疾病が多い。 |
| | — | 生活習慣病の中でも高額医療費に繋がりがやすい「糖尿病」が上位1位を占めている。 |
| 5. 介護と医療の関連 | 1人当たり介護給付費が全国平均を下回っている。 | 要介護認定割合が全国平均と比較して高い水準となっている。 |
| | — | 要介護認定者の生活習慣病有病状況割合が、全国平均を上回っている。 |

2 健康課題の解決に向けた行動目標

現状の評価と課題にて挙げた健康課題の改善に向けた行動目標は下記のとおりです。

主要な健康課題の改善に重点的に取り組んでいくために、行動目標を明確にして、効果的・効率的な健康事業の推進につなげていきます。

| 分野 | 行動目標 |
|----|---------------------------------------|
| 健診 | 特定健診受診率の更なる向上 |
| | 特定保健指導等を通じた生活習慣の改善(喫煙、1日飲酒量、等) |
| 医療 | 疾病の早期発見・早期治療に向けたがん検診の受診率の向上 |
| | 医療費割合上位10位を占める疾患のうち生活習慣病に関連する疾病の割合の低下 |
| 介護 | 要介護認定者の増加防止に向けた介護予防の更なる充実 |

第5章

保健事業の検討と評価指標

第5章 保健事業の検討と評価指標

1 行動目標の達成に向けた対策の方向性

「第4章 健康課題の明確化と行動目標」にて示した健康課題改善に向けた行動目標に対応するため、「第2章第2項これまでの取り組み」で評価した既存の保健事業を見直しながら事業を推進していきます。

2 行動目標に対応した具体的な事業内容

本データヘルス計画の実施期間である平成29年度における、行動目標に対応した具体的な事業内容は下記のとおりです。

(1) 特定健診受診率の更なる向上

| 保健事業 | 保健事業の概要と目的 | 数値目標 | 平成29年度 |
|------|--|------|--------------------------|
| 特定健診 | 内臓脂肪症候群のリスクを早期に発見し、生活習慣の改善のための機会。実施率のさらなる向上を目指す。 | ○ | ①町内8か所・計14日間、集団健診を実施 |
| | | | ②各種がん検診と併用実施 |
| | | | ③肝炎ウイルス検診、エキノコックス検査と併用実施 |
| | | | ④町立病院、釧路がん検診センターで個別健診を実施 |
| | | | ⑤チラシ配布による啓発活動 |

(2) 特定保健指導等を通じた生活習慣の改善（喫煙、1日飲酒量、等）

| 保健事業 | 保健事業の概要と目的 | 数値目標 | 平成29年度 |
|--------|--|------|------------------------|
| 特定保健指導 | 内臓脂肪型肥満に着目し、その要因となっている生活習慣を改善する。実施率の向上及び受診勧奨者の未受診率の低下を目指す。 | ○ | ①健診結果説明会や家庭訪問にて初回面談を実施 |
| | | | ②健診結果説明会未参加者への個別アプローチ |

(3) 疾病の早期発見・早期治療に向けた各種がん検診の受診率の向上

| 保健事業 | 保健事業の概要と目的 | 数値目標 | 平成29年度 |
|---|---|------|-------------------------------|
| 各種がん検診 ・胃がん検診 ・肺がん検診 ・大腸がん検診 ・前立腺がん検診 | がんの早期発見・早期治療を目的として、費用の一部負担を実施。実施率の向上を目指す。 | ○ | ①特定健診と併用実施 |
| | | | ②市街地以外の地域の巡回検診実施 |
| | | | ③チラシ配布による啓発活動 |
| 子宮がん検診 乳がん検診 | がんの早期発見・早期治療を目的として、費用の一部負担を実施。実施率の向上を目指す。 | ○ | ①釧路がん検診センターまでのバス送迎、各地の巡回検診を実施 |
| | | | ②チラシ配布による啓発活動 |

(4) 医療費割合上位10位を占める疾患のうち生活習慣病に関連する疾病の割合の低下

| 保健事業 | 保健事業の概要と目的 | 数値目標 | 平成29年度 |
|--------|--|------|--|
| 定例健康相談 | 心身の健康に関する個別の相談に応じ、必要な指導及び助言を行い、家庭における健康管理に資する。 | ○ | ①ふれあい交流センターにおける定例相談・随時相談の実施 ②新規参加者を増やすための広報活動 |
| 集団健康教育 | 健康増進に関する正しい知識を普及し、健康管理の認識を高める。 | ○ | ①健康課題解決のためのテーマを設定し、全ての地区で同じテーマで健康教室を行う ②過去に依頼を受けたことのない団体に対するアプローチ |

(5) 要介護認定者の増加防止に向けた介護予防の更なる充実

| 保健事業 | 保健事業の概要と目的 | 数値目標 | 平成29年度 |
|--------------------------|---|------|--|
| 二次予防対象者把握事業 | 二次予防事業対象者を把握し、介護事業への参加等必要な支援を行う。 | — | ①支援が必要な高齢者に対する適切なサービス紹介、支援につなげる ②新規参加者を増やすための広報活動 |
| 閉じこもり予防 「生きがいハビリ教室」 | 心身機能の低下やうつ状態等から生じる閉じこもりを予防することにより、介護が必要な状態となることを予防する。 | — | ①体力測定項目を見直し継続的な評価を実施することで、継続的な支援につなげる |
| 運動器の機能向上事業 「転倒骨折予防教室」 | 運動器の機能向上のための知識の習得と転倒予防のための運動の提供 | — | ①OB会の実施等対象者の生活圏で体操の継続ができる環境づくり |
| 高齢者栄養改善事業 | 高齢者が介護を必要とする状態に陥る大きな要因の1つである低栄養を防止するため、高齢者及び家族を対象に食生活の改善の支援を行う。 | — | ①食生活改善協議会の協力を得ながらの事業実施 ②新規参加者を増やすための広報活動 |

3 数値目標・評価指標

各保健事業の実施対象や実施時期、実施方法など詳細な内容については、毎年度策定する「標茶町保健事業計画」にて決定し、実施してまいります。PDCAサイクルによる評価・見直しを繰り返すことにより、事業内容の改善に取り組んでまいります。

PDCAサイクルによる評価項目として数値目標として掲げるものは下記のとおりです。

健康課題の改善に向けた行動目標の達成状況の評価・見直しについては、後述の「第6章 評価・見直し」をご覧ください。

| 保健事業 | 数値目標 | | | |
|---------|----------------|----------------|----------------|----------------|
| | 実施内容 | 評価指標 | 現状値 | 目標値 |
| 特定健診 | 健診受診の勧奨 | 受診率 | 40.2% | 45.0% |
| | 40歳代の受診率の向上 | 受診率 | 28.6% | 35.0% |
| 特定保健指導 | 特定保健指導の促進 | 実施率 | 23.3% | 30.0% |
| 胃がん検診 | がん検診の勧奨 | 受診率 | 31.1% | 40.0% |
| 肺がん検診 | | | 37.1% | 40.0% |
| 大腸がん検診 | | | 34.1% | 40.0% |
| 前立腺がん検診 | | | 15.1% | 20.0% |
| 子宮がん検診 | | | 25.8% | 30.0% |
| 乳がん検診 | | | 24.8% | 30.0% |
| 定例健康相談 | | | 利用者を増やすための広報活動 | 利用者数 (延べ人数) |
| 集団健康教育 | 利用者を増やすための広報活動 | 利用者数 (延べ人数) | 2119人 | 2300人 |

第6章

評価・見直し

第6章 評価・見直し

1 評価方法

データヘルス計画に基づく保健事業や各種施策は、第5章で掲げた評価指数に基づいて、国保データベース（KDB）システムに反映される数値や実施率暫定数値による目標の達成状況による評価を行います。また、この評価をもとに医療・保健・介護の担当部署で協議を行い、更なる改善に向けた見直しを実施します。評価・協議・見直しについては11月に行うこととし、第2期データヘルス計画や各保健事業計画等に反映します。

2 進行管理

データヘルス計画を適切に推進するために、町民、行政、関係機関などが、連携・協力して取り組んでいきます。

(1) 町民

一人ひとりが健康づくりに興味関心をもち、自身の状態を意識することを通じて、充実した日々の生活送ります。

(2) 行政

町民への情報提供や健康づくり環境整備を行います。また、「標茶町総合計画」等に基づき、医療・保健・介護それぞれの担当部署と連携を図り、効率的な運営に取り組みます。

(3) 関係機関

各関係機関等にデータヘルス計画の取り組み状況を報告し、意見交換や課題の検討などを行いながら、データヘルス計画や各保健事業計画等に基づく活動がより充実したものとなるよう取り組みます。

第7章

計画の公表、個人情報の保護

第7章 計画の公表、個人情報の保護

1 計画の公表・周知

当該計画に関わるPDCAサイクルとしての一連のプロセスに関する情報については、適宜標茶町ホームページ等に掲載するなど公表・周知に努めてまいります。

2 個人情報の保護

(1) 記録の保存方法

データヘルス計画に関連して発生するデータについては、北海道国民健康保険団体連合会にて原則として5年間保管します。

(2) 個人情報の取扱い及び守秘義務規定の遵守

個人情報の取扱いについては、「個人情報保護法」や「国民健康保険組合における個人情報の適切な取扱いのためのガイドライン」、「標茶町個人情報保護条例」や「標茶町個人情報保護条例施行規則」等を遵守し、適切に対応します。また、当該情報を取扱う職員に関しても、地方公務員法等の守秘義務規定について周知徹底を図り、個人情報の漏えいや紛失の防止に細心の注意を払います。

(3) 国保データベース（KDB）システムの取扱い

保険者は、健康増進法第6条の健康増進事業実施者として、「国民の健康の増進の総合的な推進を図るための基本的な方針」において、特定健診その他の各種検診の実施主体間で個人の健康情報の共有を図るなど、健康増進事業実施者間で連携を図り、質の高い保険サービスを効果的かつ継続的に提供することとされているほか、「地域保健法第四条第一項の規定に基づく地域保健対策の推進に関する基本的な指針」において、衛生部局と連携しながら、被保険者の特性に応じた保健事業を効果的かつ効果的に実施することとされています。

国保データベース（KDB）システムにより得られるデータについては、保険者における地域の健康課題の把握や疾病別医療費分析の充実等による被保険者の特性に応じた効果的な保健事業の展開に資するものであり、衛生部局における保健事業にとっても有益な情報であるため、部局間の連携を密にして有効に活用すべきであるという国の方針に従い、厳重に個人情報を保護・管理しつつ、保健事業のさらなる推進を図るために有効に活用します。