

JAしべちや
MODEL

もしも… のとき

携帯用ハンドブック

農業版BCP



わが家の災害時の取組

〇〇牧場

農業版BCPとは？

BCP（=Business Continuity Plan：事業継続計画）とは、自然災害などの緊急事態に遭遇した場合において、事業資産の損害を最小限にとどめ、中核事業の継続あるいは早期復旧を可能とするために、平常時に行うべき活動や緊急時における事業継続のための方法、手段などを予め取り決めておく計画（以下、「BCP」という）。

農業版BCPでは、災害対応業務を明確化、災害対応業務の目標時期、事業継続体制の計画をあらかじめまとめます。

想定災害



もくじ

発災！まずはどうする？・・・・・・・・・・・・・・・・・・ 1
(基本方針、重要業務、目標復旧時間)

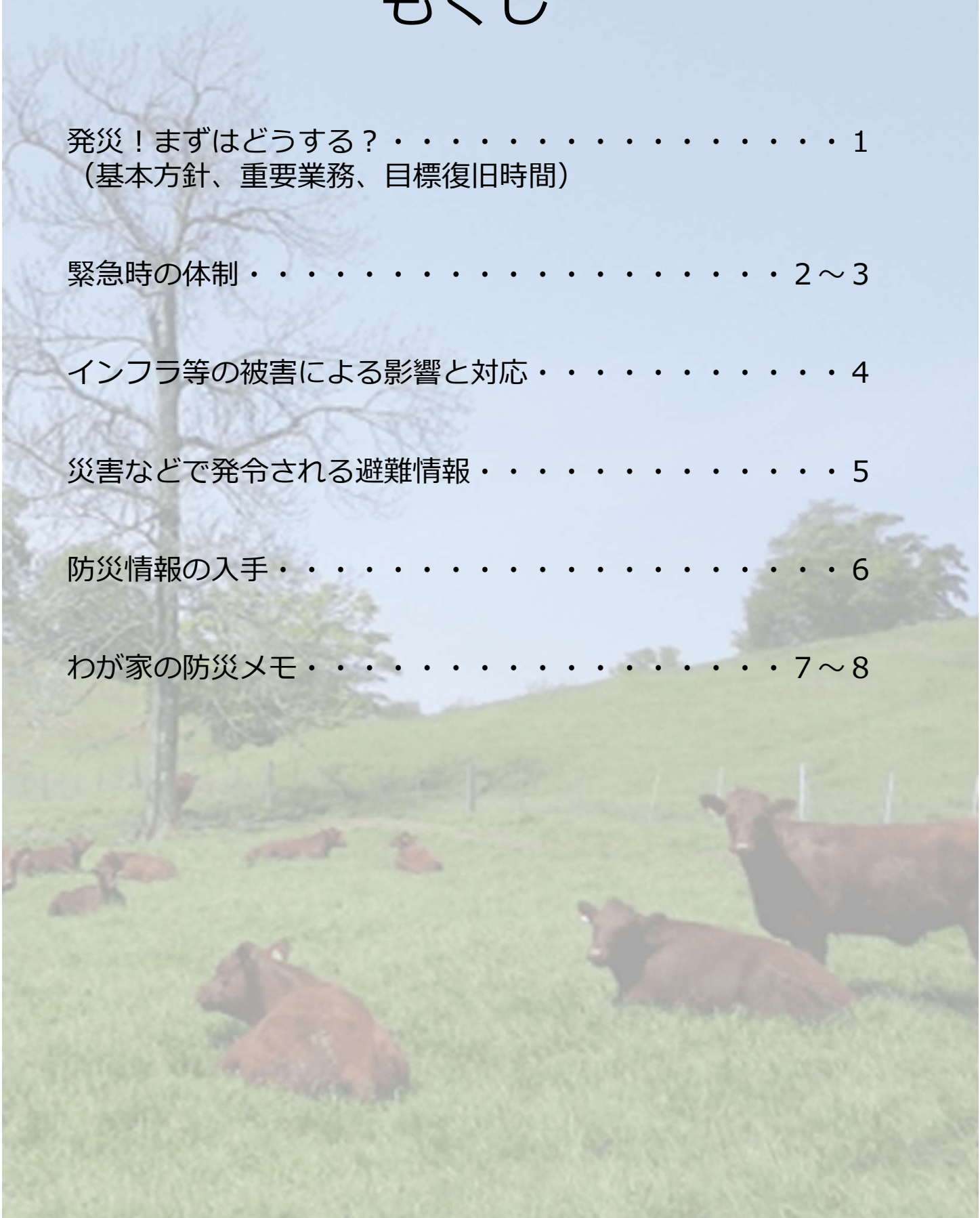
緊急時の体制・・・・・・・・・・・・・・・・・・・・・・・・ 2～3

インフラ等の被害による影響と対応・・・・・・・・・・ 4

災害などで発令される避難情報・・・・・・・・・・・・ 5

防災情報の入手・・・・・・・・・・・・・・・・・・・・・・ 6

わが家の防災メモ・・・・・・・・・・・・・・・・・・・・・・ 7～8



発災！まずはどうする？

突然の災害でも慌てずに行動できるようにしましょう。

1 基本方針

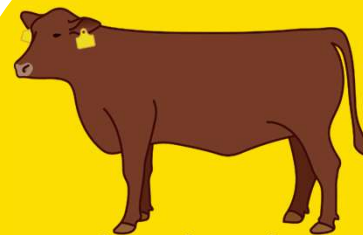
社会的使命を念頭に、BCPの目的、基本方針は経営方針とも結びつきます。



人の命を守る



従業員の雇用を
守る



牛の命を守る



市場の供給責任
を果たす



地域経済の活力を
守る

2 重要業務

緊急事態において、業務の継続、早期復旧に向け、当牧場では重要業務を「繁殖・飼養業務」と位置付けました。



繁殖・飼養業務

3 目標復旧時間

継続、復旧すべき繁殖・飼養業務の目標復旧時間(業務再開時間)を12時間と設定しました。

12

時間以内



緊急時の体制

初動対応フェーズ - 緊急事態発生から -

1 出勤・帰宅ルール

出勤時



事務所内待機

在宅時








自宅待機

その他



一番近くの安全な場所
で待機

2 状況確認

確認対象		担当者
 人	家族、従業員の安否確認	名前：〇〇〇〇
 建物・機械	自宅・牛舎・事務所・倉庫・サイロ・堆肥舎・敷料舎・給餌機・分娩装置、哺乳口ポット等	名前：〇〇〇〇
 資材	肥料・飼料・敷料・農薬等の在庫	名前：〇〇〇〇
 取引先	状況確認	名前：〇〇〇〇
 インフラ	電気・水道・灯油・軽油・ガス・交通の状況	名前：〇〇〇〇
その他		名前：〇〇〇〇

3 備蓄品の状況

品目	数量
救急箱	2セット
飲料水	2L×20本
食料	従業員数×7日分
ヘルメット	5個
簡易トイレ	20セット
懐中電灯	5個
毛布	5枚



緊急時の体制

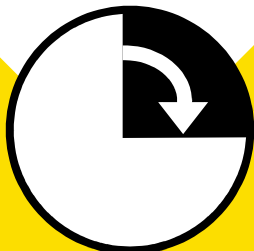
事業継続フェーズ



事業継続担当責任者

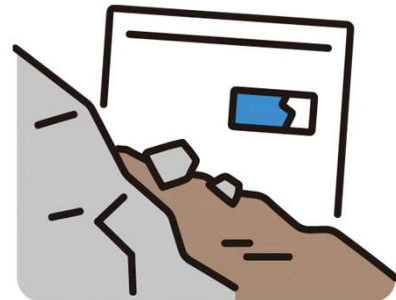


副責任者



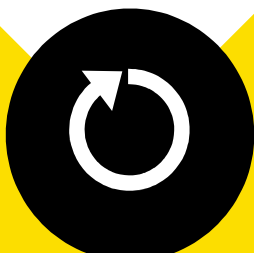
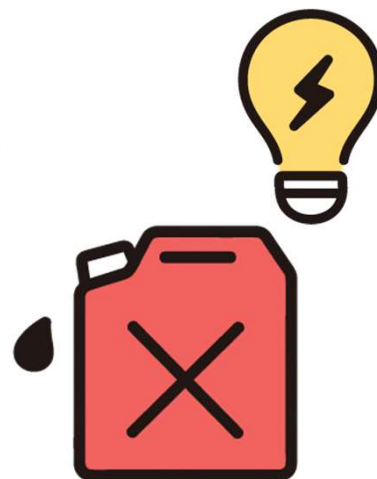
発災から3時間
現状把握

- 肉用牛の被害・健康状態の確認
- 施設・設備の被害確認
- 作業対応の確認
- 繁殖作業、肥育作業状況の確認



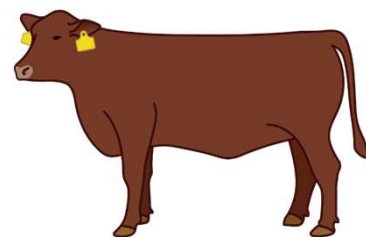
発災から10時間
作業準備

- 被災状況に応じた作業方針決め
- 非常用電源・水の確保
- 従業員への指示





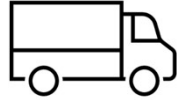
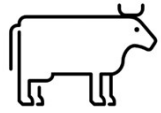


発災から12時間
繁殖・飼養作業

- 繁殖作業の再開
- 飼養作業の再開
- 被災状況に応じた出荷対応



インフラ等の被害による影響と対応

種別	影響	対応（代替手段等）
 電気	給餌、繁殖作業ができない	自家発電機の利用 (軽油の備蓄)
 灯油	施設設備の稼働ができない	灯油タンク(平時の残量確認) 灯油缶で備蓄
 水道 (農業用水含む)	飼養管理ができない	井戸水 貯水タンク 河川水のくみ上げポンプ 雨水の利用
 通信	取引先へ連絡がとれない	携帯電話で対応可能
 交通	飼料運搬車、家畜運搬車の運行ができない	備蓄飼料の利用や、業者と事前に出荷の延期や配送の代替ルートを調製
 放牧地等	牛の安全確保、施設の損壊	あらかじめ避難場所と避難ルートを決めておく 頭数の確認
その他		

災害などで発令される避難情報

風水害の発生が予想される場合、状況に応じて下記の警戒レベルが発令されます。地域の方々にも声をかけながら、それぞれの警戒レベルに合わせてしっかりと行動しましょう。

災害の危険度	警戒レベル	住民がとるべき避難行動	避難情報と気象情報	情報発信	
↑ 高 災害の危険度 ↓ 低	警戒レベル 5	すでに災害が発生しています 命を守るための最善の行動をとってください	避難情報 緊急安全確保※1 気象情報 大雨特別警報 氾濫発生情報	気象情報 避難情報 標茶町が発令 気象庁が発表	
	～<警戒レベル4までに必ず避難!>～				
	警戒レベル 4	危険な場所から 全員避難!	避難情報 避難指示 気象情報 土砂災害警戒情報 氾濫危険情報		
	警戒レベル 3	危険な場所から 高齢者等は避難!	避難情報 高齢者等避難※2 気象情報 大雨・洪水警報 氾濫警戒情報		
	警戒レベル 2	避難に備え、ハザードマップなどにより 自らの避難行動を確認	気象情報 大雨・洪水・氾濫 注意報		
警戒レベル 1	防災気象情報などの最新情報に注意するなど、 災害への心がまえを高める	気象情報 早期注意情報 (警報級の可能性)			

*身の危険を感じたときには警戒レベルに関わらず避難してください。また、必ずしも段階的にレベル1から順に発令されるとは限りません。

※1: 市町村が災害の状況を確実に把握できるものではない等の理由から、必ず発令される情報ではありません。

※2: 高齢者等以外の人も必要に応じ、普段の行動を見合わせ始めたり、避難の準備をしたり、危険を感じたら自主的に避難するタイミングです。

警戒レベル5に相当する特別警報が発表された場合

数十年に一度、これまでに経験したことのないような、重大な危険が差し迫った異常な状況にあります

ただちに**「命を守る行動」**をとってください!

河川の水位に注意!

気象庁から記録的短時間大雨情報が発表されるほどの雨が降ると、浸水被害が発生します。大雨が予想される時は、水辺に近づかないようにしましょう。



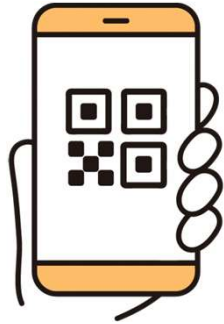
「特別警報」に注意!

警報の発表基準をはるかに超える豪雨などが予想され、重大な災害の起こるおそれが著しく高まっている場合には、「特別警報」が発表されます。ただちに命を守る適切な行動をとってください。

<p>水防団待機水位</p> <p>大雨などにより、この水位をこえると水防関係機関が水防活動の準備に入ります。</p>	<p>氾濫注意水位</p> <p>洪水注意報の基準となり、災害のおそれがある水位です。この水位をこえると水防関係機関が出動します。</p>	<p>避難判断水位</p> <p>「高齢者等避難」の発令基準となる水位です。</p>	<p>氾濫危険水位</p> <p>「避難指示」の発令基準となり、家屋浸水等の被害を生じる氾濫のおそれがある水位です。</p>
--	--	---	---

防災情報の入手

気象や防災に関する情報は、ホームページやアプリからも入手できます。



スマートフォン等で二次元バーコードを読み取りいただくと、ホームページやアプリを確認いただけます。

LINE 標茶町 LINE



停電情報 ほくでん



気象庁 気象・防災情報 キキクル (危険度分布)

<https://www.jma.go.jp/bosai/risk/>



Yahoo! 防災速報アプリ



for iPhone/iPad for Android

北海道開発局 北海道地区 道路情報

<https://info-road.hdb.hkd.mlit.go.jp/RoadInfo/>



NHK ニュース 防災 NHKニュース 防災アプリ



for iPhone/iPad for Android

雨量・水位情報

国土交通省 川の防災情報

<https://www.river.go.jp/>



防災情報 全般 (警報・注意報/地震/竜巻など)

北海道防災ポータル

<https://www.bousai-hokkaido.jp/>



標茶町情報配信メール

(気象・地震・道路・防犯・ヒグマ)

<https://www.town.shibecha.hokkaido.jp/gyousei/SNS/mirumail.html>

標茶町では、防災情報など、皆さんにメールでお知らせする登録制の情報配信サービス「ミルクックさんのみるめーる」を行っていますので、ぜひご利用ください。



※登録は無料ですが、メールの通信費用は利用者の負担となります。

わが家の防災メモ

わが家の避難所	家族の集合場所
開設した避難所は、防災行政無線やエリアメールなどで役場からお知らせします。	

家族の連絡先

名 前	所在地	電 話

緊急時の連絡先

名 称	所在地	電 話
J Aしべちゃ	標茶町開運9-6	015-485-2103
標茶町役場	標茶町川上4-2	015-485-2111
弟子屈警察署 標茶駐在所	標茶町常盤8-7	015-485-2151
標茶消防署	標茶町旭町4-6-2	015-485-2021
標茶町立病院	標茶町開運4-1	015-485-2135

車の事故や救助要請は



警察 ☎ 110

消防 ☎ 119

車の故障・立ち往生レッカー移動など

JAFロードサービス 救援コール

☎ 0570-00-8139

短縮ダイヤル #8139

道路の異常を
発見したときは
道路緊急ダイヤル

短縮ダイヤル
#9910

わが家の防災メモ

まちの災害状況の把握

✓	災害状況	内容
	気象情報(地震・津波・融雪水害等)	
	町の避難指示等の状況	
	避難所・避難場所の開設状況	
	道路等の被害状況	
	河川	
	橋梁	
	土砂崩れ・崖崩れ等	
	病院の状況	
	その他	

安否情報などを家族や知人に知らせる方法を確認しておきましょう！

災害用伝言ダイヤル **171**

大規模な災害が発生し、安否確認等の電話によって電話回線が混雑し、電話が繋がりにくい状況でも、伝言の録音・再生により、被災地内の家族や親戚・知人等と連絡を可能にする「声の伝言板」です。

録音 171 → 1 → 0 □ □ □ □ □ □ □ □ □ □ → **伝言の録音**

再生 171 → 2 → 0 □ □ □ □ □ □ □ □ □ □ → **伝言の再生**

案内放送が流れます…

…自宅、または連絡を取りたい被災地の方の電話番号(市外局番から)

詳しい内容はNTTのホームページで確認してください



ホームページ

<https://www.ntt-east.co.jp/saigai/voice171/>

171 または NTT

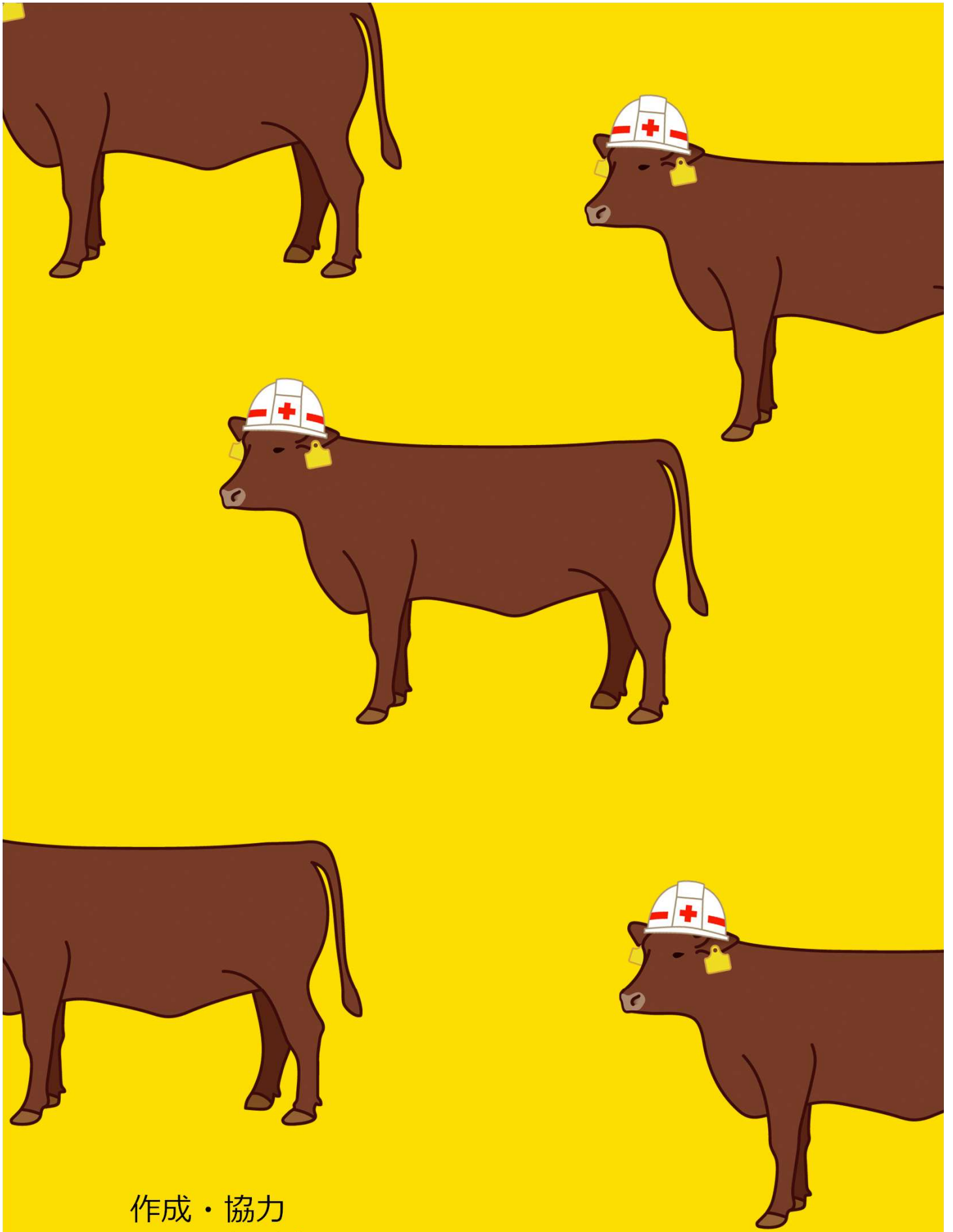
検索

携帯電話災害用伝言板



大規模な災害が発生した場合に、各携帯電話会社から提供される災害用伝言板です。携帯電話やスマートフォンから安否情報の登録・確認ができます。

※詳しい内容は携帯電話各社のホームページ等で確認してください



作成・協力

J Aしべちや

標茶町

農林水産省北海道農政事務所釧路地域拠点