

広報 しべちや

SHIBEGHA

2019 8
NO.738



牛乳消費促進
PRキャラクター
「ミルクックさん」



クラスの仲間と力を合わせて

7月13～14日の2日間にわたり、第74回標茶高校「S高祭」が開催されました。1日目はあいにくの雨によりパレードが中止となりましたが、ふれあいプラザゆうで行われたアトラクションでは、クラスごとに披露された個性あふれるダンスに、観客から大きな歓声が上がりました。2日目は各種展示や販売会などが行われ、生徒たちの日々の学習や活動の成果が発揮されました。(7月13日)

今月の注目記事

- しべパフェで元気な町づくりプロジェクト
- 水害・土砂災害の防災情報の伝え方が変わりました

核兵器廃絶 平和の町宣言



「核兵器廃絶・平和の町」宣言は、平成25年町議会第2回定例会で恒久の平和を願って決議されました。

7月15日に開催された令和元年度戦争犠牲者追悼式では、長尾式宮総務経済委員長より宣言文が読み上げられ、平和の誓いを新たにしました。

地球上から核兵器が廃絶され、真の平和がもたらされることで、さらに住みよい町として発展していく姿を思い描き、この宣言文が広く読まれることを願います。

『核兵器廃絶・平和の町』宣言

恒久平和は人類共通の願いであり、平和を愛する標茶町民の願いでもあります。

核兵器は、今日、人類とあらゆる生命の存続に深刻な脅威を与えています。世界で唯一の被爆国である国民として、この地球上から核兵器の廃絶と戦争の根絶を訴えるのです。

緑豊かな美しい郷土標茶町の自然を守り、永遠の平和を願い、幸せな町民生活を守る決意をこめて、ここに「核兵器廃絶・平和の町」を宣言します。

お盆期間中の ごみ収集・受け入れについて

| ごみ収集 |
|--------------------------------|
| 平常どおり行います。 (8月12日(月)も収集します) |

| クリーンセンターでの受け入れ |
|---|
| 8月10日(土)…午前9時～正午 8月11日(日)・12日(月)…お休み |

■問い合わせ／役場住民課環境衛生係（1階③番窓口 ☎内線127）

標茶町総合防災訓練は 10月18日(金)に実施します

例年9月1日防災の日に合わせて実施していた標茶町総合防災訓練ですが、今年度は10月18日(金)に本町で行われる「北海道防災総合訓練」に合わせて実施します。

家庭・地域・行政がそれぞれの立場で、日頃の備えや役割を確認し、災害発生時の安全確保や周囲の確認、避難の際の声かけなど、実際に災害が起きた時の参考になるよう実施します。多くの方の参加をお待ちしています。

■日程／10月18日(金)

※当日は午前9時に訓練開始のサイレンを鳴らします。

■場所／各地域集会施設（避難所）、農業者トレーニングセンター

■訓練想定／大雨による釧路川水位上昇および大地震発生による住民の安否確認、避難所運営、救援物資受け入れなど

■内容／住民避難訓練、消防技術訓練、避難者輸送訓練、物資受け入れ訓練、炊き出しの試食、車両展示など
※詳細は新聞折り込みなどでお知らせします。

■問い合わせ／役場総務課交通防災係（2階③番窓口 ☎内線213）

しべちゃ納涼

夏まつり

■日時／

8月10日(土)

午後1時～花火終了まで

■場所／開発センター・
コンベンションホール
ういず前特設会場

夏川あざみ

釧路観光連盟観光大使

イベント内容

- 縁日祭・ビアガーデン
- ステージイベント
- 子どもゲーム
- 標茶熊牛まとい組演舞
- 標茶風太鼓
- 標茶音頭保存会演舞
- ビンゴ大会
- 子ども盆踊り
- どんぐりスタンプ会抽選会
- 夏川あざみ歌謡ショー
- 町民花火大会

町民花火大会

午後8時30分打ち上げ

■問い合わせ／しべちゃ夏まつり実行委員会事務局
(商工会内 ☎485-2264)

しべパフェで元気な町づくりプロジェクト 標茶町でパフェを食べてみませんか・前編

標茶高校では、標茶の生乳を使った「パフェ」による地域活性化を目指して、さまざまな取り組みを行っています。

酪農のまち標茶への思い

標茶高校はこれまで、ヨーグルトやアイスクリームなどの実習製品を町内外のイベントで販売し、酪農のまち標茶の魅力を発信してきました。新たにオリジナルの乳製品を開発し、地元で生産された乳製品が町民の目に触れる機会をもっと増やすことができれば、生産者の自信と町民の誇りになり、標茶の明るい未来につながるのではとの思いから、標茶高校では新たな取り組みが始まりました。

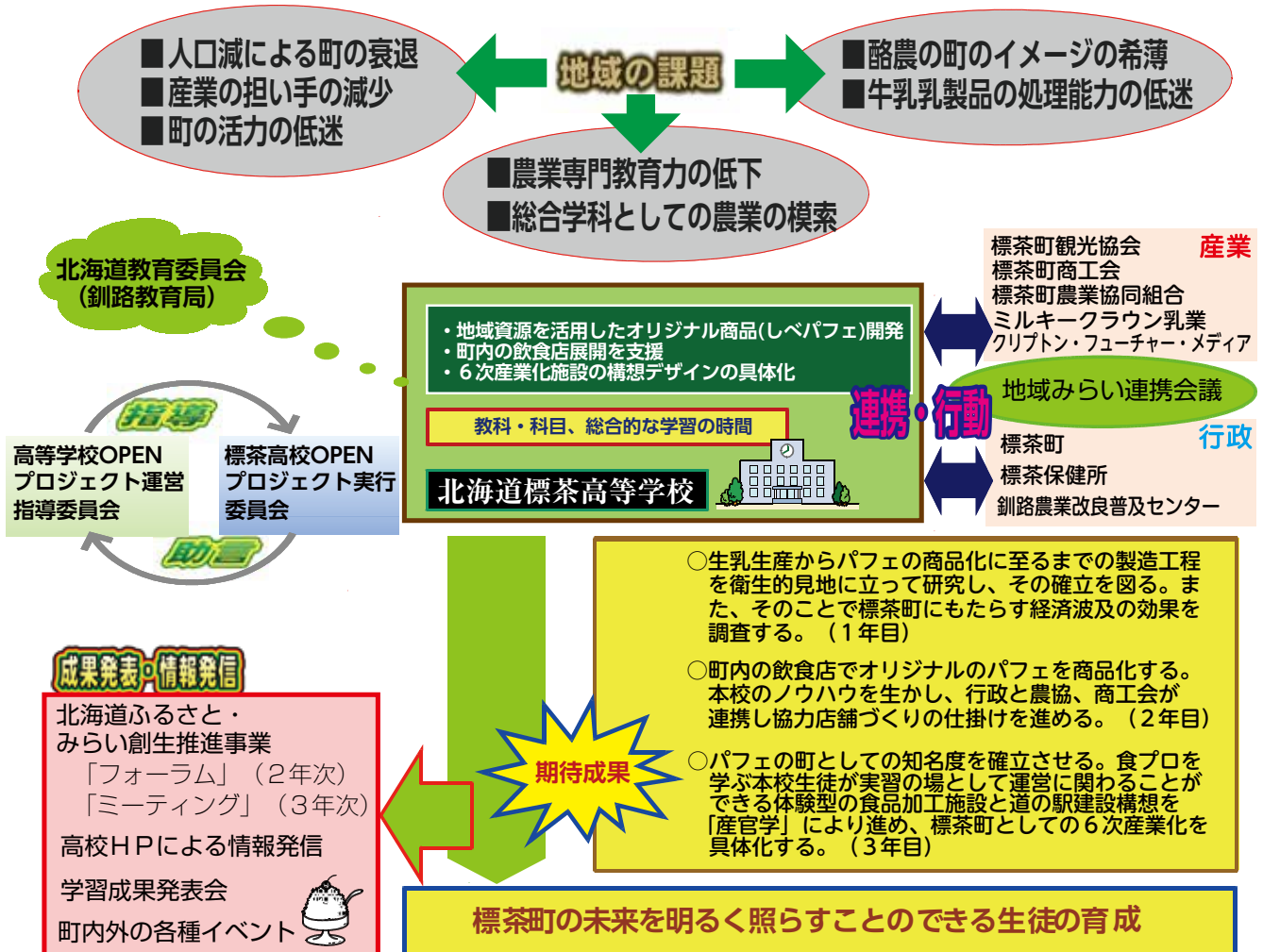
「シメパフェ」ブーム

最近、タウン誌やグルメ雑誌をにぎわしているシメパフェは、食事やお酒の後、最後の締めパフェを食べる札幌発祥のユニークな文化です。ブームのきっかけとなったのが札幌「旧ミライスト・カフェ（現ミライストCAFE×SWEETS×BAR）」のソフトクリームを使ったパフェ。このソフトクリームは標茶のブラウンスイス牛から搾った牛乳を使用しており、カフェを監修するクリプトン・フューチャー・メディアの伊藤博之社長は本町出身者です。ソフトクリームのほかにも、パフェにはアイスクリーム・生クリーム・クリームチーズ・ヨーグルトなど、乳製品がたくさん盛り込まれています。酪農のまち標茶にぴったりの魅力的なメニューです。こうして、シメパフェならぬ「しべパフェ」の開発が始まりました。（来月号へ続く）



標茶町のイメージパフェ うしパフェ

しべパフェで元気な町づくりプロジェクト イメージ図



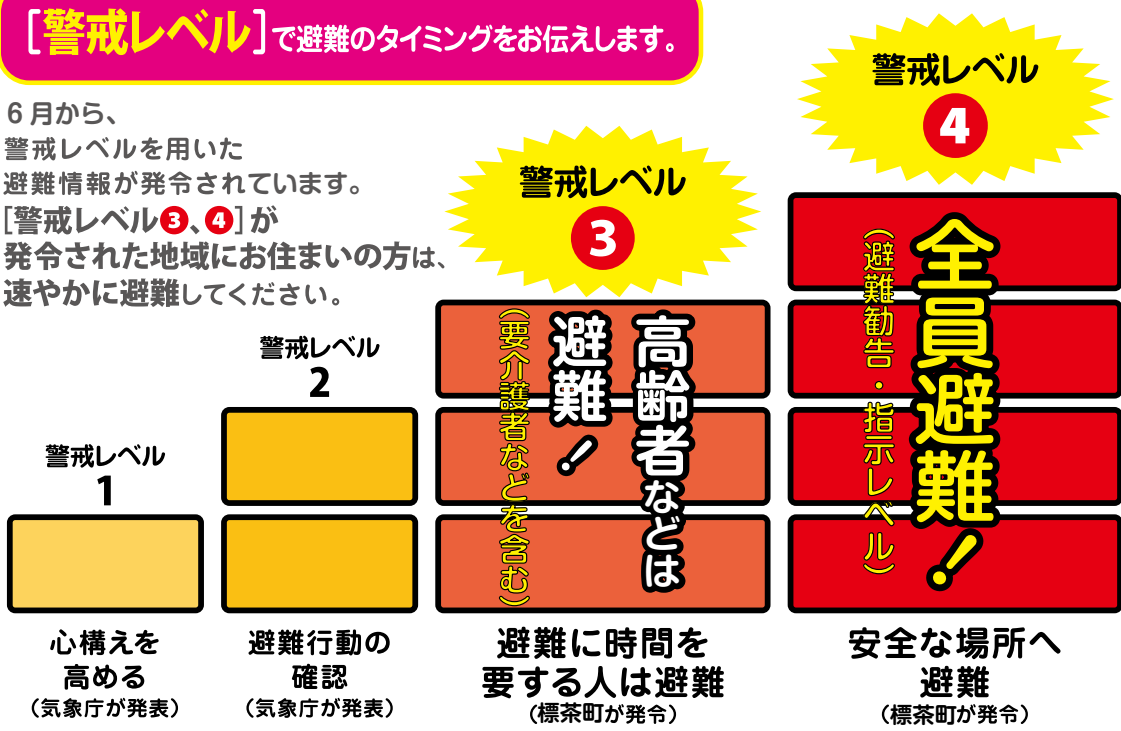
逃げ遅れゼロへ!

防災情報はいろいろあるけど
いつ避難すればいいの?

警戒レベル4で全員避難!!

[警戒レベル]で避難のタイミングをお伝えします。

6月から、警戒レベルを用いた避難情報が発令されています。
[警戒レベル3、4]が発令された地域にお住まいの方は、速やかに避難してください。



[警戒レベル5] (標茶町が発令)はすでに災害が発生している状況です。

次のような内容で標茶町から避難行動を呼びかけます!

呼びかけの一例

警戒レベル4

避難勧告の伝達文例

- 緊急放送、緊急放送、警戒レベル4、避難開始。
緊急放送、緊急放送、警戒レベル4、避難開始。
- こちらは、標茶町です。
- 〇〇地区に洪水に関する警戒レベル4、避難勧告を発令しました。
- 〇〇川が氾濫する恐れのある水位に到達しました。
- 〇〇地区の方は、速やかに全員避難を開始してください。
- 避難場所への避難が危険な場合は、近くの安全な場所に避難するか、屋内の高いところに避難してください。

警戒レベルと取るべき行動を端的に伝えます

避難勧告の発令を伝えます

災害が切迫していることを伝えます

取るべき行動を伝えます

内閣府(防災担当)・消防庁

問い合わせ / 役場総務課交通防災係 (2階13番窓口 ☎内線213)

水害・土砂災害について、市町村が出す避難情報と、 国や都道府県が出す防災気象情報を、5段階に整理しました。

<避難情報など>

| 警戒レベル | 避難行動など | 避難情報など |
|----------------------------------|--|---------------------------------------|
| 警戒レベル5 | すでに災害が発生している状況です。 命を守るための最善の行動を取りましょう。 | 災害発生情報 (標茶町が発令) |
| 警戒レベル4 全員避難 | 速やかに避難先へ避難しましょう。 公的な避難場所までの移動が危険と思われる場合は、近くの安全な場所や、自宅内のより安全な場所に避難しましょう。 | 避難勧告 避難指示(緊急) (標茶町が発令) |
| 警戒レベル3 高齢者などは避難 | 避難に時間を要する人(ご高齢の方、障がいのある方、乳幼児など)とその支援者は避難をしましょう。そのほかの人は、避難の準備を整えましょう。 | 避難準備・ 高齢者等避難開始 (標茶町が発令) |
| 警戒レベル2 | 避難に備え、ハザードマップなどにより、自らの避難行動を確認しましょう。 | 洪水注意報 大雨注意報など (気象庁が発表) |
| 警戒レベル1 | 災害への心構えを高めましょう。 | 早期注意情報 (気象庁が発表) |

<防災気象情報>

【警戒レベル相当情報(例)】

警戒レベル5相当情報
氾濫発生情報
大雨特別警報 など

警戒レベル4相当情報
氾濫危険情報
土砂災害警戒情報 など

警戒レベル3相当情報
氾濫警戒情報
洪水警報 など

これらは、住民が自主的に避難行動を取るために参考とする情報です。

(国土交通省、気象庁、都道府県が発表)

Q&A

質問1) 防災気象情報は出てるけど、避難情報が出ていない時はどうすればいいの？

⇒ 市町村は、さまざまな情報をもとに、避難情報を発令する判断を行うことから、必ずしも防災気象情報と同じレベルの避難情報が、同時に発令されるわけではありません。

自らの命は自ら守る意識を持って、防災気象情報も参考にしながら、適切な避難行動を取ってください。

質問2) 避難指示(緊急)は、避難勧告と同じ警戒レベル4に位置付けられたけど、考え方が変わったの？

⇒ **避難指示(緊急)は、地域の状況に応じて緊急的にまたは重ねて避難を促す場合などに発令されるもので、必ず発令されるものではありません。** 避難勧告が発令され次第、**避難指示(緊急)を待たずに速やかに避難**をしてください。

質問3) 洪水で「警戒レベル4相当情報」がすでに出ている中で、土砂災害で「警戒レベル3相当情報」が出たけど洪水のレベルも4から3に下がったということなの？

⇒ 洪水の危険性が4から3に下がったわけではありません。洪水は4のままで、土砂災害の3が追加されたのであり、**その地域は洪水と土砂災害、両方の災害を警戒する必要があります。**

【警戒レベル5】ではすでに災害が発生しています。また、必ず発令されるものではありません。

**【警戒レベル3】や【警戒レベル4】で、
地域の皆さんで声をかけあって、安全・確実に避難しましょう。**

■ 詳しく知りたい方は

内閣府 防災情報のページ

内閣府 避難勧告

検索

http://www.bousai.go.jp/oukyu/hinankankoku/h30_hinankankoku_guideline/index.html



スマホ用
二次元コード

消費税の軽減税率制度に関する説明会のお知らせ

釧路税務署では、消費税の軽減税率制度に関する説明会を開催します。どなたでもお気軽にご参加ください。

■日程／9月3日(火)、9月4日(水) (両日とも同じ内容です)

■時間／午後1時30分～2時30分

■場所／釧路地方合同庁舎 (釧路市)

■内容／軽減税率制度に対応した経理・申告について、軽減税率制度に対応するための中小事業者への支援措置について

■定員／各日100人 (当日先着順)

■問い合わせ／釧路税務署 (☎0154-31-5100)

.....

- 軽減税率制度に関すること
専用ダイヤル☎0120-205-553
 - 軽減税率対策補助金制度に関すること
専用ダイヤル☎0120-398-111
- ※軽減税率対策補助金事務局ホームページ
(<http://kzt-hojo.jp>)
(午前9時～午後5時 ※土・日曜日、祝日を除く)

軽減税率制度は 全ての事業者の方に関係があります

- 対象品目の売上げがある事業者の方は、税率ごとに区分した請求書を発行する必要があります。
- 対象品目の仕入れがある事業者の方は、帳簿に税率ごとに区分して記載する必要があります。
- 免税事業者の方も、税率ごとに区分した請求書の交付を求められる場合があります。
- レジなどの対応が必要な中小企業・小規模事業者の方には「軽減税率対策補助金」の制度があります。
- 補助金制度は本年1月に補助割合や対象など、一部拡充されました。



北海道鉄道活性化協議会では10月14日(月)までの期間、北海道の鉄道に乗って遊んで、楽しく応援する「北海道レールエールキャンペーン2019」を実施します。

家族で楽しめるさまざまな事業を展開していますので、ぜひご参加ください！

キャンペーン 公式Webサイト

期間中に開催される、道内各市町村のイベント情報など素敵な情報が盛りだくさん！

URL : <https://www.hokkaido-rail-k.jp/railyell-cam>

北海道鉄道旅おうえんブック

初めてのJR旅に便利でお得なきっぷ情報や乗り方ガイド、家族でお出掛けの際にオススメのモデルコースを掲載したガイドブックを販売しています。きっぷ購入に活用できる200円分のクーポン付き！

■販売期間／9月15日(日)まで

■販売価格／500円 (税込み)

鉄道わくわく体験フォトコンテスト

鉄道に乗って窓から見た、思い出の風景や家族の思い出スナップを募集し、応募いただいた作品の中から特に優秀な作品を選定します。応募方法は公式Webサイトをご覧ください。

■募集期間／9月14日(土)まで

問い合わせ／北海道鉄道活性化協議会
(北海道総合政策部交通政策局交通企画課☎011-231-4111)

プレミアム付商品券の取扱店舗を公募します

広報しべちゃ7月号でお知らせした「プレミアム付商品券」の取扱店舗を募集します。

「どんぐりスタンプ会・商工会商業部会小売店」に加盟する事業者の皆さんは、商工会を通じて一括で手続きされます。そのほかに取り扱いいただける事業者の方は、町ホームページで必要事項をご確認の上、手続きをお願いします。不明な点は下記係へ問い合わせください。

プレミアム付商品券

10月1日実施予定の消費税引き上げによる「町民税が課税されていない世帯」「小さいお子さんのいる子育て世帯」への影響を緩和し、地域の消費を喚起・下支えすることを目的として販売します。

町ホームページ「プレミアム付商品券 使用可能店舗の公募について」

(トップ>各課の仕事>保健福祉課>お知らせ)

https://town.shibecha.hokkaido.jp/kakuka/hokenhukushi/news/R1_premium_syohinken_bosyu.html

問い合わせ／役場保健福祉課社会福祉係（1階④番窓口☎内線131）

生ごみ処理機・ディスポーザ・ダストボックスの助成制度について

本町では、家庭での生ごみリサイクル促進と、収集時のごみの散乱を防ぐため、費用の助成を行っています。環境に優しいリサイクルと、きれいな環境づくりにご活用ください。

生ごみ処理機

■申請方法／購入前に、印かんと金融機関の口座番号が分かるものを持参して、下記係に申請してください。

■対象者／本町に1年以上居住している町民で、今後1年以内に転出の予定がない方

■対象機械・助成金額／

- ・電気式（乾燥型・バイオ型）…上限45,000円
- ・堆肥式（コンポスター・発酵式2個1組）…上限5,700円

※いずれも付属品を除く本体購入費用の4分の3以内を1円単位まで助成。

※助成は1世帯1台（発酵式は2個1組）まで。助成後は5年間申請できません。

※町内販売店で購入した製品に限ります。

ディスポーザ（生ごみ粉碎機）

■申請方法／購入前に、購入店の見積書、印かんと金融機関の口座番号が分かるものを持参して、下記係に申請してください。

■対象者／本町に1年以上居住している町民で、今後1年以内に転出の予定がない方。かつ、住宅が標茶市街地の下水道整備区域内にあり、排水設備を下水道に接続または接続予定の方

■助成金額／上限60,000円

※付属品を含む本体購入・設置費用の4分の3以内を1円単位まで助成。

※ディスポーザ排水処理システム性能基準（案）の認証を受けている製品で、町内の排水設備指定工事店で購入・設置されたものに限りです。

※助成は1世帯1台。助成後は5年間申請できません。

ダストボックスなど

■助成対象／収集日のごみ排出時に使用する屋外用ダストボックス、ポリバケツなどの容器、カラスよけネットの購入費用

■申請方法／購入前に、購入店の見積書、印かんと金融機関の口座番号が分かるものを持参して、下記係に申請してください。

■対象者／本町に5年以上居住している町民

■助成金額／上限20,000円

※いずれも購入費用の4分の3以内を1円単位まで助成。

※助成は1世帯1回のみ。

※町内販売店で購入した製品に限ります。

申し込み・問い合わせ／役場住民課環境衛生係（1階③番窓口☎内線127）

おめでとうございます

6/19



元収入役の山澤隆史さんが、令和元年度高齢者叙勲の瑞宝双光章を受章し、その伝達式が行われました。山澤さんは昭和26年から標茶町役場に勤務し、農林業務課長、住民課長、総務部長などを経て、昭和63年から平成8年までの8年間収入役を務められました。

6/27



佐瀬優斗君（塘路小1年）が第11回グレンツェンピアノコンクール（6月22日、東京都）で銀賞を受賞しその報告に役場を訪れました。佐瀬君は「コンクールでの演奏は緊張するけど楽しかった。今度は金賞を取りたい」と話しました。

6/27



上沼幌地域振興会（松下哲也会長）、厚生地域振興会（丹野光義会長）、平和町内会（市川輝男会長）は、活動の顕著な自治会として、令和元年度北海道町内会連合会の優良単位・ブロック組織表彰を受賞されました。この日は、標茶町自治会連合会千葉誠治会長（写真左）による賞状の伝達と町への報告が行われました。

町内在住のカメラ愛好者の方へ

町内で行われたイベントや明るい話題など、何でも結構ですので、写真の投稿をお待ちしております。

役場企画財政課地域振興係
「投稿写真コーナー」



6/18

育てた野菜は学校給食に

町内小学校1、2年生と地元高校生との交流を目的とした「小学生の農園体験」が標茶高等学校で行われました。農園で育てられた野菜は9月に収穫し、高校で生産された豚肉を食材に加え、「オール標茶高校産の食材を使用したカレーライス」として町内の学校給食で提供する予定です。



6/25

釧路空港線の花壇の花植えが行われました

釧路町村会(棚野孝夫会長)による道道釧路空港線の中央分離帯花壇の花植えが行われました。この取り組みは、釧路空港を利用する観光客をおもてなしの心で迎えようと、釧路管内市町村関係者が参加し、実施しています。花苗は、標茶高校の生徒たちが育てた苗が用いられています。標茶町の花壇では、標茶高校の生徒と標茶町花いっぱいコスモス推進会議の皆さんらが協力して花植えが行われました。



7/9

思いやりの大切さを学びました

虹別小学校で釧路人権擁護委員協議会（小笠原寛会長）主催の人権教室が行われ、本町の人権擁護委員の成田節子さんと石窪しのぶさんが授業を行いました。子どもたちは人権かるたや歌を通して、人を思いやる気持ちの大切さを学びました。

ありがとうございます

6/30



標茶町博物館運営審議会会長の西幸隆さんが博物館へ考古学専門図書を寄贈してくださいました。

5/27



大地みらい信用金庫標茶支店（小坂紀人支店長）が支店開設60周年を記念し、町に寄付してくださいました。

7/6



標茶町自動車整備協会（菊地茂男会長）の皆さんが地域貢献活動として、町有車両の特別点検をしてくださいました。

6/15



標茶町商工会青年部（多田征人部長）の皆さんが地域貢献活動として、道道13号中標津標茶線多和地区のごみ拾いをしてくださいました。

7/6



東部ダイハツ（寛陽介代表取締役社長）の皆さんが地域貢献活動として、軍馬山散策路のごみ拾いをしてくださいました。

6/15



標茶町建築事業協会（佐藤紀寿会長）の皆さんが地域貢献活動として、標茶中学校の体育館どん帳の調整とPTA広報誌掲示板の作成、標茶児童館にバスケットゴール設置、町内各地域のバス停の修繕をしてくださいました。

活躍が期待されます

7/12



標茶柔道スポーツ少年団の選手たちは、令和元年度マルちゃん杯北海道少年柔道大会（7月21日、江別市）へ出場を決め、その報告に役場を訪れました。矢島優芽さん（標茶小6年）は「優勝し全国大会出場を目指します」と意気込みを語りました。

6/22



住友建設（住友悟代表取締役）の皆さんが地域貢献活動として、たんぼぼ保育園の通路の整地をしてくださいました。

あなたの身近な健康づくりの応援団

保健推進委員会です!!



6月7日、保健推進委員会の総会が開催され、新たに65人の保健推進委員が委嘱されました。

保健推進委員は、各町内会・地域会より推薦を受け2年間の任期で活動します。

保健推進委員の職務

1 健康づくりのための知識の習得や、保健推進活動について学習します。

2 各地域で、健康づくりへの関心を高めるための活動を主体的に進めます。

3 健康で安心して暮らせる町づくりのために、地域の代表として活動します。

昭和48年に発足して以来、その時代に合わせた健康づくり活動を行っています。現在の主な活動は、町民向けの研修会の企画や標茶町健康まつりへのスタッフ協力などです。町を7ブロックに分け、より身近な地域で健康づくりの啓蒙活動を行う「地区活動」もあります。各地区の酪農祭や文化祭では、健康相談コーナーで血管年齢を測って健康度測定を行うほか、ブロック単位での調理実習や体操教室なども実施されています。

今年度の役員

| | |
|------|-----------------|
| 委員長 | 佐藤 菊子 (茶安別地区) |
| 副委員長 | 山口 鈴代 (市街川西地区) |
| 会計 | 船木 由美 (御久沼地区) |
| 理事 | 福田 八芽 (市街川東地区) |
| | 平栗 麻里 (虹別・弥栄地区) |
| | 新田由貴代 (磯分内・栄地区) |
| | 齋藤 恵美 (阿塘地区) |

今年度も皆さんの健康づくりのお役に立てるよう、全体研修

今年度の主な活動計画

- ・全体研修会 (町民向け研修会) … 2回
- ・第24回標茶町健康まつりスタッフ協力
- ・おたより発行… 2回
- ・各ブロック活動

会の開催や各地区での健康相談コーナーなど、さまざまな計画を立てていますので、ぜひご参加ください。保健推進委員会の活動については「保健推進委員だより」でお知らせしています。どうぞよろしくお願います。

■問い合わせ／ふれあい交流センター健康推進係 (☎48511000)

飲んで美味しい牛乳をさらに美味しく食べてもらいたい!

牛乳を食べよう!



～夏のスタミナ補給に～

今月のレシピ 夏野菜と鶏肉のシチュー



J-milkホームページより提供

作り方

- ①野菜は食べやすい大きさに切っておく。
- ②鍋にオリーブ油を熱し、鶏手羽元、玉ネギ、ニンジン、ズッキーニの順に油が全体にまわるまで炒める。
- ③酒、水、ローリエを加え、中弱火で約10分間煮る。インゲン、ブロッコリー、トマト、塩を加え、さらに15分間煮る。
- ④火が通ったら、すりごま、ヨーグルトを加え、ひと煮立ちさせる。好みで黒こしょうをふる。

材料 (2人分)

| | | | |
|--------|------|-----------|-------|
| 鶏手羽元 | 250g | 酒 | 50ml |
| 玉ネギ | ½個 | 水 | 800ml |
| ニンジン | ½本 | ローリエ | 1枚 |
| ズッキーニ | ½本 | 塩 | 小さじ1弱 |
| インゲン | 5本 | すりごま (白) | 大さじ3 |
| ブロッコリー | ½個 | プレーンヨーグルト | 150ml |
| トマト | 小2個 | 黒こしょう | 適宜 |
| オリーブ油 | 大さじ½ | | |

児童扶養手当の現況届・特別児童扶養手当の所得状況届

現在、児童扶養手当・特別児童扶養手当を受けている方で、引き続き受給資格を有する方は、現況届の提出をお願いします。

なお、受給要件を満たしながらも申請していない方は、下記係まで問い合わせください。

●児童扶養手当とは…

右記の条件に当てはまる18歳に達する日以降の最初の3月31日までの間にある児童について、その児童を監護している父または母、父母に代わって養育している方に支給されます。なお、児童が政令で定める程度の障がいの状態にある場合は、20歳未満まで手当が受けられます。

※監護…児童の生活について通常必要とされる監督・保護を行っていること。(面倒を見ているということ)

●特別児童扶養手当とは…

身体や精神に法律で定める程度の障がいがある満20歳未満の児童を養育する父または母、父母に代わって養育をしている方に支給されます。

届出期間

- 児童扶養手当…8月1日(木)～30日(金)
- 特別児童扶養手当…8月9日(金)～9月11日(木)

- 父母が離婚した後、父または母と生計を同じくしていない児童
- 父または母が死亡した児童
- 父または母が重度の障がいがある児童
- 父または母の生死が明らかでない児童
- 父または母から1年以上遺棄されている児童
- 父または母が1年以上拘禁されている児童
- 婚姻によらないで生まれた児童
- 父母とも不明である児童
- 父または母が裁判所からDVによる保護命令を受けている児童

申請先・問い合わせ／役場保健福祉課児童福祉係（1階⑤番窓口☎内線135）

障がい者(児)相談支援事業の受託事業所が追加されました

これまでの「ハート釧路障がい者相談支援事業所」に加えて、6月から新たに「特定非営利活動法人みなみなプレイス・相談支援事業所みないる」が、町の障がい者(児)相談支援事業の受託事業者となりました。

これらの事業所では、福祉サービス・日常生活全般・専門機関の紹介など、障がいに関わる相談であれば、どんなお話でもお聞きします。

「特定非営利活動法人みなみなプレイス」は放課後等児童デイサービスの事業所も運営していますが、子どもに限らず、成人の方の相談もお受けしています。ぜひご利用ください。

障がい者(児)相談支援事業・受託事業所

| 事業所名 | 相談日 | 相談時間 | 連絡先 |
|----------------------|--|------------|---------------|
| ハート釧路障がい者 相談支援事業所 | 【訪問相談】 毎週水曜日 【電話相談】 月～金曜日 ※祝日を除く | 午前10時～午後5時 | ☎0154-32-7400 |
| 相談支援事業所 みないる | 月～金曜日 ※祝日を除く | 午前10時～午後6時 | ☎486-7811 |

国民年金保険料は前納するとお得です

国民年金保険料はまとめて納付すると、割引きされてお得なうえ、納め忘れの心配もなく安心です。

例 10月に6カ月分を前納した場合（令和元年10月分～令和2年3月分）

| 毎月納付 | 前納 | |
|--------------------------|---------------------|-----------------------|
| | 現金・クレジットカード | 口座振替 |
| 98,460円 (16,410円×6カ月) | 97,660円 (800円お得) | 97,340円 (1,120円お得) |

※前納を希望する方は8月末までに申し込みください。

申し込み・問い合わせ／釧路年金事務所（☎0154-22-5810）

長寿88歳

おめでとうございます

《令和元年6月該当》

掲載に同意いただいた方のみ掲載しています。



加地 亀市さん
(塘路)



伊藤新太郎さん
(磯分内)

生活豆知識 劇場型詐欺の 手口について 知ろう!



劇場型詐欺は、複数の犯人がそれぞれの役割を演じながらお金を騙し取る手口で「オレオレ詐欺」や「振り込め詐欺」などで使われます。単独犯よりも巧妙であることから、疑われにくいとされています。今回は、全国で起きた劇場型詐欺の事例や対処法についてご紹介します。

事例1

息子を名乗る者から「交通事故を起こしてしまった。自分に過失があり、このままでは訴えられ裁判になってしまふ。詳しい内容は弁護士からまた電話がある」と慌てた様子の電話があり、その後、弁

護士を名乗る者から「被害者をなだめた。今なら示談に応じてくれる。示談金として200万円用意してほしい。被害者は、すぐに用意できないければ息子を訴え、裁判すると言っている」と言われ、急いで銀行を回り、指定された口座にお金を振り込んでしまった。

事例2

警察官を名乗る者から「先日、詐欺グループを逮捕したが、リストにあなたの名前が載っており、口座の情報もあつた。別の詐欺グループに情報を渡している可能性がある」との電話があつた。その後、自宅に来た金融庁職員を名乗る者に「キャッシュカードを取り換えれば詐欺に遭わなくなる」と言われたので、言われたとおり持っているカードを交換したが、全く使えないカードだった。

ひとことアドバイス

・劇場型詐欺は、複数人が登場することから複雑で、被害者に正しい判断をする時間を与えません。そのうえ警察官や弁護士などの第三

者を登場させて、信ぴょう性を高めています。

・このような怪しい電話がかかってきた時は、すぐに信用せず、所属などの情報を聞いて、一旦電話を切り、速やかに息子本人や警察署、弁護士事務所などに確認しましょう。

・万が一、お金を振り込んでしまった場合は、すぐに警察と振込先の金融機関へ連絡しましょう。相手の口座が凍結され、被害金額の一部が戻ってくる可能性があります。

・このほかにも不審や不安に感じたことがありますら、一人で抱え込まず、気軽に左記相談窓口へ問い合わせください。

■相談窓口

・役場観光商工課商工労働係
(2階) ⑩番窓口 ☎内線251)

・釧路市消費生活センター
(☎0154-24-3000)

・消費者ホットライン
(☎1188)

町有施設は**全面禁煙**となりました

受動喫煙防止のため、7月1日から原則として町有の公共施設の建物内と敷地内は全面禁煙となりました。皆様のご理解とご協力をお願いします。

- ・運動広場、公園・農村公園、キャンプ場などの屋外施設も終日禁煙
- ・「加熱式たばこ」や「電子たばこ」も禁煙対象
- ・居住の用に供する施設（町営住宅の居室内など）は禁煙の対象外

■問い合わせ／役場総務課庶務係（2階⑬番窓口☎内線211）



町立病院からのお知らせ

標茶町立病院 電話 485-2135

URL <http://www.town.shibecha.hokkaido.jp/hospital/>

受付診療時間 受付時間／午前の部…午前8時45分～11時 午後の部…午後1時～3時45分
 ※自動再来受付機の稼働時間は午前7～11時、正午～午後3時45分です。

診療時間／午前9時～午後4時45分

全科休診

●10月9日(水)は、防災訓練のため午後から全科休診となります。

内科

●毎週火曜日・水曜日は、午後休診です。(木曜日・金曜日の午後1～2時は、病棟回診のため診察をお待ちいただいております)

●8月5日(月)～9日(金)および8月19日(月)は佐藤泰男医師不在につき、佐藤富士夫医師の診察となります。

●8月6日(火)～9日(金)は、午後休診となります。

外科

●北大医学部消化器外科Iから原則1週間単位で出張医師が担当します。

●毎週金曜日の受付時間は、午後3時までとなります。

産婦人科

●町立中標津病院から島野敏司医師が担当します。

●診療日／毎週月曜日の午後

●受付時間／午後1時～3時30分

●基本的に診察は予約制のため予約の方が優先となります。

受診日の5日前までに予約してください。

リハビリテーション科 ●予約制となっています。新患の方は、医師の診察後に受診日時を予約します。

小児科

●旭川医大小児科から出張医師が担当します。

☆8月の小児科診療受付時間／

| | 一般診療 | 予防接種 (事前予約が必要です) |
|--------|--------------|------------------|
| | 午前8:45～11:00 | 午後1:00～2:00 |
| 6日(火) | ● | ● |
| 13日(火) | ● | ● |
| 20日(火) | ● | ● |
| 27日(火) | ● | ● |

【予防接種】※《小児科/定期接種》の予約受付時間が、接種日前診療日の正午までに変更になりました。

《小児科/定期接種》●麻しん風しん混合・BCG・ヒブ・小児用肺炎球菌・B型肝炎・四種混合・二種混合・日本脳炎・水痘の接種希望者は、**接種日前診療日の正午までに**総合受付窓口または電話で申し込みください。(ワクチンの準備の都合上、お願いします)

●BCG以外の予防接種は、同時接種が可能です。同時接種の詳細は、病院に問い合わせください。

《16～20歳未満の日本脳炎》●対象の方で接種を希望される方は、1回目の接種はふれあい交流センターへ、2回目以降の接種は町立病院にそれぞれ1週間前までに申し込みください。

《子宮頸がん》●定期接種(中学1年～高校1年対象)・任意接種ともに、産婦人科での診療となりますので、上記日程を参照してください。ワクチン入荷日が確定次第、接種日を決定します。

《任意接種》●おたふくかぜ・定期接種以外の水痘・65歳以上の肺炎球菌・麻しん・風しん・麻しん風しん混合は予約が必要となりますので、5日前までに総合受付窓口または電話で申し込みください。

※定期の予防接種についての詳細は、ふれあい交流センター健康推進係(☎485-1000)へ問い合わせください。

【看護部より】夏が流行のピークとなる感染症に「リンゴ病(伝染性紅斑)」があります。頬に出る赤い発疹が特徴的で、風邪のような症状が出ることもあります。子どもは比較的軽微な症状がほとんどは自然に治りますが、大人に感染すると手や足の関節に強い痛みが出る場合もあります。熱が出ている時に感染力が強く、赤い発疹が現れる頃にはほとんど感染しません。特別な治療薬やワクチンはないので、予防には手洗い・うがい重要です。咳をする時は、口と鼻をティッシュで覆うよう心掛けましょう。

＝お願い＝町立病院は、救急指定病院として24時間体制で診療を行っていますが、医師の負担軽減のためにも、緊急に診断・治療が必要な方を除き、通常時間帯の受診をお願いします。

自然の番人宣言 ポスターコンクールの 作品を募集します

自然の番人宣言は、一人一人が自然の番人となり「不法投棄をしない・させない・許さない」という思想をもって、ごみの不法投棄やポイ捨てを撲滅させようとするものです。

この自然の番人宣言を多くの方に知っていただき、ごみの不法投棄やポイ捨てをなくし、不法投棄の通報を呼びかけることを目的にポスター作品を募集しています。

■応募資格／小学生、中学生

■応募期限／9月27日(金) (当日消印有効)

■応募方法／下記係に郵送または持参

■作品の規格／

- ・八つ切りサイズ (380mm×270mm)。向き (縦・横) は自由です。
- ・作品の中に必ず標語を入れてください。(例「ポイ捨てはやめよう」「不法投棄は犯罪です」など)
- ・彩色は自由です。ただし、**パソコンによる作成した鉛筆・色鉛筆描きの作品は不可。**
- ・未発表でオリジナルの作品に限ります。

平成29年度優秀賞



小野寺香華さんの作品(当時：中茶安別中3年)

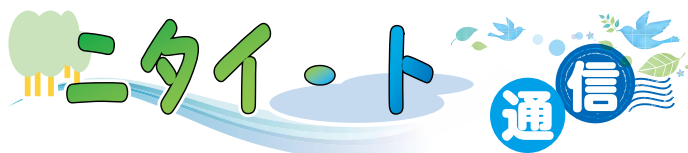
■応募上の注意／

入賞作品の著作権は主催者に属します。作品は啓発活動などに活用する場合がありますため、返却が遅くなりますので、あらかじめご了承ください。また、応募者の個人情報は選考後の連絡、作品の制作者としての公表のみに使用します。

■賞／

- ・最優秀賞…2点 (表彰状、図書カード5,000円分)
- ※小学生の部、中学生の部各1点
- ・優秀賞…10点 (表彰状、図書カード3,000円分)
- ・佳作…22点 (表彰状、図書カード1,500円分)

■応募先・問い合わせ／役場住民課環境衛生係 (1階③番窓口☎内線126)



あるこつと&ニタイ・ト共催イベント No. 7 「釧路湿原 歴史と自然を訪ねて」

茅沼・蝶の森で自然散策しながら、茅沼地区の歴史について学べるイベントです。塘路湖エコミュージアムセンターあるこつとの指導員と、標茶町博物館ニタイ・トの学芸員が解説をします。皆さんの参加をお待ちしています。



- 日時／8月10日(土)、午前10時～正午
- 集合／シラルトロ自然情報館駐車場
- 定員／10人
- ※事前に申し込みが必要です
- 申し込み／塘路湖エコミュージアムセンターあるこつと (☎487-3003) ※水曜日休館

■問い合わせ／標茶町博物館 (☎487-2332)

水泳プール 夜間開放のお知らせ

水泳プールの夜間開放は下記のとおりです。幼児や小中学生が利用する場合は、保護者の同伴が必要です。昼間の開放予定・休館日は、各プールの掲示または町ホームページをご覧ください。なお、悪天候の場合は臨時休館することがあります。

【標茶水泳プール】

- ・夜間開放／10月14日(月)まで
- ・開放時間／午後5～9時

【磯分内水泳プール】

- ・夜間開放／8月30日(金)まで
- ・開放時間／午後6時～8時30分

【虹別水泳プール】

- ・夜間開放／8月17日(土)まで
- ・開放時間／午後6時～8時30分
- ※開放時間内に着替えてください。

■利用料／1回券300円 (高校生以下無料)・シーズン券4,620円 (70歳以上3,080円)

■問い合わせ／農業者トレーニングセンター (☎485-2434)



学校の取組

塘路小中学校

塘路湖などの豊かな自然と教育資源に恵まれた塘路小中学校では、さまざまな特色ある教育活動が展開されています。

塘路地域大運動会

6月2日、塘路小中学校・ひしのみ保育園・塘路地域の皆さんと合同で、大運動会を行いました。当日は天気にも恵まれ、全校児童生徒や保護者を含む、地域の幼児からお年寄りまでたくさんの方が集まり、活気のある運動会となりました。

カヌー体験学習

6月25日、塘路振興会青少年健全育成部との共催でカヌー体験学習を実施しまし

た。爽やかな風がそよぐ最高の天気の中、小学校低学年と中学年は塘路湖の周遊、小学校高学年と中学生は釧路川の川下りをそれぞれ1時間ほど楽しみました。オジロワシのひなやかワセミ、ミンクなどいろいろな野生の動物に遭遇し、とても良い経験をする事ができました。



文化祭

今年度は10月13日にひしのみ保育園と合同で、塘路小中学校文化祭を実施します。全校音楽や演劇・遊戯、保育園の遊戯、教科と地域による作品展に取り組み予定です。毎年、地域の多くの方々から子どもたちの活躍を見てくださり、たくさんの方の拍手をいただいています。地域の方々に参加いただく作品展示には、今年も素敵な作品が並ぶことでしょう。

ワカサギ釣り学習

冬になり塘路湖が凍結する2月、塘路振興会青少年健全育成部の事業としてワカサギ釣り学習が行われます。夏に体験した塘路湖とは違う側面を見る事ができ、冬の地元産業についても体験を通じて学ぶことができます。昨年度はシーズン最高の寒さの中で実施されましたが、みんな寒さに負けず楽しみながらワカサギを釣り上げました。



氷上フェスティバル

冬のグラウンドは、大きなスケートリンクへと様変わり。シーズンを締めくくる行事として、氷上フェスティバルが行われます。小学生の部はスケートの力走やリレーなどで盛り上がりまします。全校児童生徒で行う長ぐつアイスホッケーでは、好プレー・珍プレーが見られます。

消防だより



標茶消防署 ☎485-2021

ホームページ

<http://www.town.shibecha.hokkaido.jp/~sfsma/>

スズメバチに注意!

スズメバチは、夏から秋にかけて最も盛んに活動します。こちらから刺激を与えたり、巣に近づいたりしなければ攻撃してくることはほとんどありません。

ハチは黒い物や臭いの強い香水、汗の臭いに寄って来る習性があるので、服装には充分注意してください。

万が一刺されたら…

- その場から数十メートル離れる。
- ハチの針が残っている場合はそっと抜く。
- 傷口をよく流水で流す。
- ぬれたタオルなどで冷やして安静にするか、医療機関を受診する。
- 多くのハチに刺されたり、刺された直後に呼吸困難・顔面蒼白・じんましん・吐き気・激しい寒気などのショック症状が現れたら、すぐに救急車を要請する。

標茶消防署改修工事のお知らせ

現在、標茶消防署では庁舎の改修工事を実施中です。工事は6月中旬から始まっており、11月上旬まで行われる予定です。

騒音や工事車両の出入りなどで、近隣の皆さんには大変ご迷惑をお掛けしますが、ご理解・ご協力をお願いします。

花火で楽しく遊ぶために

夏は花火で遊ぶ機会が増える時期です。安全に楽しく遊ぶために次のことに注意しましょう。

注意事項

- 使用方法や注意事項をよく読んでから遊みましょう。
- 風の強い日や人混みを避け、燃えやすい物がなく、できるだけ広い場所で遊みましょう。
- 手持ち花火などを人に向けることは、絶対にやめましょう。
- 後始末のための水バケツを用意して、花火の火を完全に消しましょう。また、点火しても火がつかない打ち上げ花火などは、のぞいたりせず水バケツに入れましょう。
- 小さなお子さんには、必ず大人がそばについて安全な花火遊びを教えてください。

文芸作品

- 川柳** (標茶川柳の会)
- 今更と流れにまかせ暮らす日々
 - 子育ては死ぬまで続く辛い世に
- 俳句** (標茶菱の実吟社)
- したゝめし色紙の墨に青嵐
 - 晩酌に独活の酢味噌が友となり
 - 猛暑でも屋上で見張る風見鳥
- 短歌** (自生林短歌会)
- 雨晴れて青草萌ゆる牧場で乳牛寄り添い嬉しい春が
 - 西別に沈む夕日を目の前に走る娘と遅れる父と
 - 幼鳥の尾白鷺なり草を刈る真上に眼光鋭く廻る

| | | | | | | | |
|----|----|----|----|----|----|----|----|
| 高取 | 高橋 | 今井 | 館田 | 千葉 | 石川 | 佐藤 | 葉佐 |
| 剛 | 克栄 | 昭子 | 昇葉 | 碧水 | 陽三 | 教子 | 智恵 |

みんなの作品展



投稿お待ちしております

掲載希望の方は、イラスト・詩・絵画・写真ほか何でも結構ですので、作品に住所・氏名を記入の上、次のところまでお寄せください。
〒088-2312 川上4丁目2番地
役場企画財政課地域振興係
「みんなの作品展コーナー」

図書館だより

☎485-2300

■開館時間■

火～木曜日：午前10時～午後6時
金曜日：午前10時～午後9時
土・日曜日：午前10時～午後4時
月曜日・祝日：休館

標茶書道同好会作品展

本町の書家の皆さんの作品を展示します。熟練の筆使いをご鑑賞ください。

■期間／8月3日(土)～16日(金)

古本市&バザー

図書館に寄せられた本を定価の1割で販売します。不要な図書・DVDなどがあればご提供ください。前庭では雑貨・日用品・手芸などのバザーが行われます。思わぬ掘り出し物があるかもしれませんよ。

■日時／8月24日(土)・25日(日)、午前10時～午後4時
(25日は午後3時まで)

絵手紙の会

鏡谷 節子さん(旭)の作品



菅野やす子さん(上多和)の作品

イベントにはバスで

標津線代替輸送連絡調整協議会では、構成自治体のイベント開催に合わせてバスの無料乗車券を配布しています。標茶から阿寒バス「標津標茶線」に乗ってほかの町のイベントに参加してみませんか。

※イベント開催日の3日前までに下記係へ申し込みください。

※小学生以下は保護者同伴。

★**標津町民祭り水・キラリ**
 ・日程／8月3日(土)・4日(日)
 ・場所／標津サーモンパーク広場

★**なかしべつ夏祭り**
 ・日程／8月10日(土)・11日(日)
 ・場所／中標津町総合文化会館しるべつと広場

★**標津あきあじまつり**
 ・日程／9月29日(日)
 ・場所／標津サーモンパーク広場

■**申し込み・問い合わせ**／役場企画財政課地域振興係（2階⑰番窓口 ☎内線223）



墓地に関する手続きについて

遺骨をお墓に納める場合や、ほかの墓地などへ移す場合は、次のとおり手続きが必要です。

遺骨をお墓や納骨堂へ納める場合
 事前に届け出が必要です。

- 必要なもの**
 - ・埋葬等届（墓地や納骨堂の管理者に請求してください）
 - ・火葬許可書または改葬許可書
 - ・墓地所有者の印かん
 - ・墓園等使用許可証（墓地や納骨堂の管理者が発行するもの）

- 届出先・問い合わせ**
 - ・寺院などが管理する墓地や納骨堂の場合…それぞれの管理者
 - ・標茶霊園・町内各地域墓地の場合…役場住民課環境衛生係（1階③番窓口 ☎内線127）

遺骨をほかの墓地や納骨堂へ移す場合

事前に遺骨が納められている墓地や納骨堂のある市町村から「改葬許可」を受ける必要があります。手続きに時間がかかる場合もありますので、予定のある方は早めに準備をお願いします。

- 必要なもの**
 - ・改葬許可書（町に請求してください）
 - ・埋蔵・収蔵証明書（墓地や納骨堂の管理者が発行するもの）
 - ・申請者の印かん
- 申請先・問い合わせ**
 役場住民課環境衛生係（1階③番窓口 ☎内線127）

食品関連事業者の皆さんへ

平成27年4月1日から、加工食品への栄養成分表示が義務化され、一般用の加工食品には必ず、熱量・たんぱく質・脂質・炭水化物・食塩相当量の5項目を表示することとなりました。

経過措置の終了が令和2年3月31日までとなっていますので、計画的に準備をし、経過措置の終了までに速やかな表示の切り替えに努めてください。（旧基準で栄養成分表示をしている場合、新基準に対応した表示の切り替えが必要です）

なお、表示可能面積が小さい物（おおむね30cm以下）、酒類、栄養の供給源としての寄与の程度が小さい物や、小規模事業者が販売する物などについては省略が認められています。（スーパーなどの小規模でない事業者を介して販売する場合は表示が必要です）

詳しくは、北海道庁ホームページ「栄養や健康等の表示について」をご覧ください。

○**問い合わせ**／北海道釧路保健所 企画総務課（☎0154-65-5819）



ヒグマにご注意ください

ヒグマの目撃情報が多数寄せられています。野山に入る際は、事前にヒグマの出没情報を確認し、ラジオや熊鈴など音の出る物を携帯して人間が近くにいることを知らせ、遭遇しない工夫をしましょう。道路上や民家付近など、人や家畜に害を及ぼす可能性のある場所にヒグマが出没した場合は、町・猟友会が付近の巡視・駆除活動を行います。ヒグマを目撃した時は、場所・時間などの詳しい情報を下記係へ連絡してください。また、火の取り扱いには十分注意し、林野火災の予防にもご協力をお願いします。

■**問い合わせ**／役場農林課林政係（⑱番窓口 ☎内線246）



下水道への接続を お願いします

下水道整備は住民の皆さんが下水道に接続することで、その効果が発揮されます。下水道に接続すると

- ①排水が側溝などに流れず嫌な臭いが無くなり、ハエや蚊の発生を防ぎ清潔な環境になります。
- ②トイレの水洗化によりお手入れが楽になり、悪臭や汲み取りもなくなります。
- ③汚水は処理場できれいな水にしてから放流するので、川や湿原を汚さず自然環境の保護につながります。

豊かな自然環境を将来に残し伝え、現在の快適な生活を継続させるため、下水道整備区域内にお住まいで、まだ下水道に接続していない方は、早期に接続してください。

下水道接続に係る相談などは、下記係まで問い合わせください。

- 問い合わせ**／役場水道課下水道事業係（2階⑮番窓口☎内線264）

有害鳥獣駆除員を 募集しています

有害鳥獣駆除員（臨時職員）を1人募集しています。

- 募集要件**／町内在住の65歳未満、普通自動車運転免許・銃の所持免許・狩猟免許・わな狩猟免状を有する健康な方で、散弾銃・ライフル銃を所有し、実猟経験が10年以上ある方
- 業務内容**／有害鳥獣の捕獲、駆除など
- 応募締切**／8月20日(火)
- ※提出書類などの詳細は、町ホームページをご覧ください。
- 問い合わせ**／役場農林課林政係（⑱番窓口☎内線246）

排水設備工事責任 技術者試験のお知らせ

本町では、排水設備指定工事店の資格要件に排水設備責任技術者制度を導入しており、次の日程で全道統一試験が行われます。

なお、すでに登録している方は、受験の必要はありません。

- 日程・場所**／
 - ・10月16日(水)…釧路・北見・函館
 - ・10月17日(木)…帯広・苫小牧・旭川
 - ・10月21日(月)…札幌
- ※今年度より岩見沢会場、室蘭会場での実施はありません。
- 時間**／午後1時30分～3時30分
- 受験料**／7,000円
- 受付期間**／8月19日(月)～28日(水)
- その他**／試験前講習会はありません。試験用問題集・テキストは、東京官書普及株式会社（☎03-3292-3701）で販売しています。
- 申し込み・問い合わせ**／役場水道課管理係（2階⑮番窓口☎内線262）

デイサービスセンター 臨時職員を募集しています

運転手（パートタイム職員）1人と介護職（臨時職員）を2人募集しています。

- 募集要件**／
 - ・**運転手**…65歳未満で普通自動車運転免許を有する健康な方
 - ・**介護職**…65歳未満で交代勤務のできる健康な方
- 業務内容**／
 - ・**運転手**…利用者の送迎、乗車の介助、見守りなど
 - ・**介護職**…利用者の介助（食事・行事・入浴・掃除）、見守りなど
- ※提出書類などの詳細は、町またはハローワーク釧路のホームページをご覧ください。
- 問い合わせ**／デイサービスセンター（☎485-1859）

やすらぎ園臨時職員を 募集しています

調理職（臨時職員）1人と介護職（臨時職員）を若干名募集しています。詳細は町またはハローワーク釧路のホームページをご覧ください。

- 問い合わせ**／特別養護老人ホームやすらぎ園（☎485-3501）

保育士を 募集しています

保育士（臨時職員）を若干名募集しています。詳細は、町ホームページをご覧ください。

- 問い合わせ**／役場保健福祉課児童福祉係（1階⑤番窓口☎内線134）

育成牧場作業員を 募集しています

作業員（臨時職員）を若干名募集しています。

- 募集要件**／65歳未満で普通自動車運転免許を有する健康な方
- 業務内容**／哺育牛および育成牛の飼養管理など
- ※提出書類などの詳細は、町ホームページをご覧ください。
- 問い合わせ**／育成牧場（☎486-2747）

広報しべちや 有料広告募集

- 申込方法**／下記係へ申し込みください。（原稿は原則電子データ）
- 申込期限**／
 - ・9月号…8月5日(月)
 - ・10月号…9月5日(木)
- 申し込み・問い合わせ**／役場企画財政課地域振興係（2階⑰番窓口☎内線224）

町税および各使用料などの 夜間納付相談窓口の開設

本町では毎月、夜間納付相談窓口を開設しています。

今月の窓口開設日は次のとおりです。昼間はお仕事などで納付相談が困難という方は、ご利用ください。

なお、コンビニエンスストアでも町税などの納付ができますので、夜間や休日に納付するときなどに利用してください。

町税などは、皆さんの暮らしを支えるための貴重な財源となっていますので、納税に対するさらなるご協力をお願いします。

- 日時／8月30日(金)、午後8時まで
- 場所／1階⑩番窓口
- 問い合わせ／役場税務課納税係 (☎内線155) および各担当係

自衛隊各種学生を 募集します。

防衛省では、令和2年4月採用の自衛隊生徒を募集します。

- 募集種目／防衛医科大学医学科、看護学科、防衛大学（一般）
- 受付期間／9月5日(木)～30日(月)
- 応募資格／高校卒（見込みを含む）～21歳未満の方
- 試験日／
 - ・防衛医科大学…10月26日(土)・27日(日)
 - ・看護学科…10月19日(土)
 - ・防衛大学(一般)…11月9日(土)・10日(日)
- 試験会場／帯広地方協力本部釧路出張所または陸上自衛隊釧路駐屯地（変更の場合あり）
- 問い合わせ／
 - ・役場総務課庶務係（2階⑬番窓口 ☎内線211）
 - ・自衛隊帯広地方協力本部釧路出張所（☎0154-22-1053）

町有地売り払い情報

本町では、麻生・平和地区の町有地の売り払いを行っています。

- 売り払い物件・価格／町ホームページに掲載
- 申し込み・問い合わせ／役場管理課管財係（1階⑧番窓口 ☎内線141）

第47回標茶町 駅伝競走大会

今年も町外の部を設けて開催します。学校や部活動、職場の仲間を誘って、ぜひご参加ください。



- 日時／9月15日(日)
- ・開会式…午前8時40分
- ・スタート…午前10時
- 部門／
 - ・町内の部…一般・高校生・中学生・小学生
 - ・町外の部…一般・高校生
- ※町内・町外いずれも「男子の部」「女子の部」に分かれています。
- コース／[スタート] 標茶駅前 → [折り返し] 磯分内神社前 → [ゴール] 農業者トレーニングセンター前（全長約21.2km・7区間）
- ※今年から第3・4中継所は「磯分内酪農センター駐車場」になりました。これに伴い、3区・4区・5区それぞれの区間距離が変更になっています。
- 申込方法／農業者トレーニングセンターおよび各公民館に設置している申込用紙に、必要事項を記入して申し込みください。申込用紙は町ホームページからもダウンロードできます。
- 申込締切／8月22日(木)
- 申し込み・問い合わせ／農業者トレーニングセンター（☎485-2434）

釧路湿原国立公園連絡 協議会からのお知らせ

◎盛夏の花を見に行こう

盛夏の釧路湿原の花々をじっくりと観察します。熱中症対策を忘れずに。

- 日時／8月4日(日)、午前10時～正午
- 定員／15人
- 参加費／無料
- 集合・申し込み・問い合わせ／鶴居村温根内ビジターセンター（☎0154-65-2323）

◎釧路湿原 自然と歴史を訪ねて

シラルトロ湖畔と蝶の森周辺を散策しながら、釧路湿原の自然や遺跡を観察します。

- 日時／8月10日(土)、午前10時～正午
- 定員／10人
- 参加費／無料
- 集合場所／シラルトロ自然情報館駐車場
- 申し込み・問い合わせ／塘路湖エコミュージアムセンター（☎487-3003）

◎ザリガニウォッチング～ウチダザリガニ編～

特定外来生物のウチダザリガニを捕獲し、外来生物の脅威について学びます。

- 日時／8月11日(日)、午前10時～正午
- 定員／15人
- 参加費／無料
- 集合・申し込み・問い合わせ／鶴居村温根内ビジターセンター（☎0154-65-2323）

納期限のお知らせ

8月26日(月)は、町道民税第2期、国民健康保険税第2期の納付期限です。



あおと
熊谷 蒼人くん
熊谷 雄斗さん (旭)



あや
佐藤 愛也くん
佐藤 辰也さん (川上公住)



はるき
原田 明希くん
原田 啄弥さん (桜公住)



〈令和元年6月20日撮影〉



ふみな
田中 文菜ちゃん
田中 宏樹さん (常盤)



いろは
鷺見 彩羽ちゃん
鷺見 祐将さん (塘路)



みなと
山岸 湊くん
山岸 貴之さん (上多和)



さくと
丹治 咲人くん
丹治 雅輝さん (虹別)



のえ
追久保乃英ちゃん
追久保 健さん (磯分内)



ゆな
椎木 優菜ちゃん
椎木 順也さん (旭)



そうた
谷 颯大くん
谷 大輝さん (旭)



〈令和元年6月20日撮影〉



あこ
栗田 空瑚ちゃん
栗田 勇さん (平和)



さきの
辻 咲乃ちゃん
辻 恭平さん (磯分内)



としはる
高橋 俊春くん
高橋 大祐さん (磯分内)



りつき
今 立稀くん
今 貴弘さん (常盤)

広報しべちゃに掲載した写真を データ提供します

広報しべちゃで掲載された写真は、データ形式にて提供しますので、お気軽に連絡してください。

▽連絡先／役場企画財政課地域振興係
(2階17番窓口 ☎内線224)



いぶき
澁谷 依吹ちゃん
澁谷健史郎さん (オソツベツ)



ゆうしん
細川 悠申くん
細川 卓さん (磯分内)

暮らしいきいきカレンダー

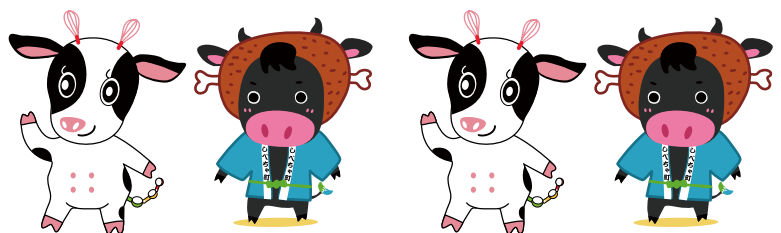
8月

(交)…ふれあい交流センター

| | | | | 1 (木) | 2 (金) | 3 (土) |
|--------|--|---|---|---|--|--------|
| | | | | | ●子育てサロン (0・1歳) 10:00~11:30(交) 14:00~15:30(交) | |
| 4 (日) | 5 (月) | 6 (火) | 7 (水) | 8 (木) | 9 (金) | 10 (土) |
| | ●健康相談 9:00~15:00(交) ●子育てサロン (全乳幼児) 10:00~11:30(交) 14:00~15:30(交) | ●子育てサロン (2歳以上) 10:00~11:30(交) 14:00~15:30(交) | ●生きがい リハビリ教室 「ひまわり」 13:30~15:30(交) | | ●子育てサロン (0・1歳) 10:00~11:30(交) 14:00~15:30(交) ●離乳食学習会 13:30~15:00(交) | |
| 11 (日) | 12 (月) | 13 (火) | 14 (水) | 15 (木) | 16 (金) | 17 (土) |
| | | ●子育てサロン (2歳以上) 10:00~11:30(交) 14:00~15:30(交) ●健康相談 9:00~15:00(交) | | | ●子育てサロン (0・1歳) 10:00~11:30(交) 14:00~15:30(交) ●パパママ教室 13:30~15:30(交) | |
| 18 (日) | 19 (月) | 20 (火) | 21 (水) | 22 (木) | 23 (金) | 24 (土) |
| | ●集団乳・子宮頸 がん検診 8:30~10:30(交) 12:45~14:00(交) ●健康相談 9:00~15:00(交) ●子育てサロン (全乳幼児) 10:00~11:30(交) 14:00~15:30(交) | ●子育てサロン (2歳以上) 10:00~11:30(交) 14:00~15:30(交) | ●子育て講座 10:00~11:30(交) ●生きがい リハビリ教室 「ひまわり」 13:30~15:30(交) | ●3歳児健診 9:30~9:45(交) ※対象は平成28年 6・7月生まれ ●乳児健診 13:00~13:15(交) | ●子育てサロン (0・1歳) 10:00~11:30(交) 14:00~15:30(交) | |
| 25 (日) | 26 (月) | 27 (火) | 28 (水) | 29 (木) | 30 (金) | 31 (土) |
| | ●健康相談 9:00~15:00(交) ●子育てサロン (全乳幼児) 10:00~11:30(交) 14:00~15:30(交) | ●子育てサロン (2歳以上) 10:00~11:30(交) 14:00~15:30(交) | ●介護者のつどい 13:30~15:30(交) | ●合同リズム 10:00~11:30(交) | ●子育てサロン (0・1歳) 10:00~11:30(交) 14:00~15:30(交) | |

9月上旬の予定

- 2日(月)…健康相談
子育てサロン (全乳幼児)
- 3日(火)…子育てサロン (2歳以上)
- 4日(水)…生きがいリハビリ教室「ひまわり」
遊びの広場



障がい者相談支援事業

下記の事業所では、障がいに関わる相談を受け付けています。
役場保健福祉課社会福祉係 (1階④番窓口☎内線132) を介して
相談する事も可能ですので、お気軽にご連絡ください。

ハート釧路障がい者相談支援事業所 (☎0154-32-7400)

【訪問相談】 8月7日(水)、14日(水)、21日(水)、28日(水)

【場所】 役場保健福祉課社会福祉係 【電話相談】 月～金曜日

相談支援事業所みないる (☎486-7811)

【相談日】 月～金曜日 【場所】 相談可



乳がん・子宮頸がん検診

町立病院で子宮頸がん検診を希望される方は、ふれあい交流センター (☎485-1000) へ。釧路がん検診センターでの乳がん・子宮頸がん検診を希望される方は、直接釧路がん検診センター (☎0154-37-3370) へ申し込みください。

母子健康手帳の交付はふれあい交流センターで受け付けています。

人の動き

| | 6月末現在 | 前月対比 |
|----|---------|------|
| 男 | 3,631人 | 3人増 |
| 女 | 3,948人 | 9人増 |
| 計 | 7,579人 | 12人増 |
| 世帯 | 3,668世帯 | 5世帯増 |

6月1日～6月30日届出分

おたんじょうおめでとう

| 氏名 | 保護者 | 住所 |
|------------------------|-------|-----|
| 竹村 ^{すみれ} 董ちゃん | 康太郎さん | 平和 |
| 笹森 ^{りく} 理玖くん | 公太さん | 茶安別 |

おくやみもうしあげます

| 氏名 | 年齢 | 住所 |
|---------|-----|-------|
| 佐藤 正さん | 69歳 | 川上 |
| 村野 健太さん | 12歳 | 桜公住 |
| 石田 正光さん | 89歳 | 川上 |
| 西山 キミさん | 90歳 | オソツベツ |
| 浅井 正夫さん | 92歳 | 富士 |
| 佐藤 又丈さん | 89歳 | オソツベツ |
| 野田 貢一さん | 88歳 | 桜 |
| 長瀬キヨ子さん | 87歳 | 上多和 |

注) おたんじょうおよびおくやみコーナーは、役場へ届け出の際に同意いただいた方のみ掲載しています。

おまちしています
心情報

8月の催し

| | | |
|--------|--------|---|
| 7日(水) | 9:30～ | 自動車運転免許更新時講習会(優良の方のみ) (開発センター) |
| 10日(土) | 13:00～ | しべちゃ納涼夏まつり (開発センター・コンベンションホールういず前特設会場) |
| | 8:30～ | 第38回町民ゴルフ大会(弟子屈カントリークラブ) |
| 25日(日) | 8:45～ | 標茶町福祉運動会(ふれあいプラザゆう) |
| | 9:00～ | 北電杯ミニバレーボール大会 (農業者トレーニングセンター) |

町営住宅入居者募集



8月13日まで下記住宅の入居者を募集します。
■申し込み・問い合わせ/
役場管理課管財係(1階⑧番窓口☎内線142)

| 団地名 | 住宅番号 | 室構成 | 面積 | 竣工年度 | 月額家賃 |
|------|----------|------|--------|------|----------------|
| 桜団地 | S-3-311 | 3LDK | 71.72㎡ | H4 | 21,100～31,500円 |
| | S-4-324 | 3LDK | 74.53㎡ | H5 | 22,300～33,100円 |
| | S-5-122 | 1LDK | 48.87㎡ | H5 | 14,600～21,700円 |
| | S-5-322 | 3LDK | 74.10㎡ | H5 | 22,100～33,000円 |
| | S-10-324 | 3LDK | 74.53㎡ | H6 | 22,600～33,600円 |
| 虹別団地 | N-8 | 3LDK | 74.90㎡ | H8 | 18,800～28,000円 |

- ◎月額家賃は世帯人数や年間所得により上の表の幅で変わります。
- ◎1つの住宅に2件以上の申し込みがあった場合は、選考委員会を開催し、入居者を決定します。
- ◎申し込みの結果は20日ごろ郵送でお知らせします。
- ◎入居が決定した場合、入居者と同程度以上の収入がある連帯保証人(1人)の連署する請書の提出が必要で、月額家賃の3ヵ月分の敷金が必要となります。
- ◎単身者は1LDK・2DK・2LDKまでの住宅のみ申し込みできます。ただし、2LDKは2名以上の世帯の申し込みがある場合は、その世帯が優先されることがあります。
- ◎持ち家がある方(共有名義も含む)は申し込みできません。
- ◎町営住宅では犬・猫・鳥などの動物は飼うことができません。また、一時預かりも認めていません。その他動物への餌付けも迷惑行為となるので禁止しています。
- ◎7月10日現在、退去届けが出されている住宅です。入居日については、修繕などにより遅くなる住宅もありますのでご了承ください。

高齢者肺炎球菌ワクチンの予防接種

- 対象者/令和元年度に65・70・75・80・85・90・95歳になる方または100歳以上で過去に受けたことが無い方
- 実施機関/町立病院(予約制)
- 自己負担額/3,000円
- ※町民税非課税世帯および生活保護世帯は無料
- 申し込み/ふれあい交流センター健康推進係(☎485-1000)



防災・防犯情報などをメールでお知らせします。登録はこちら
(<https://service.sugumail.com/shibechacho/member/>)

不動産ネットワークへ掲載しませんか

町内の空き地や空き住宅の売り払い情報を町ホームページに掲載しませんか。掲載を希望する方は下記係までご連絡ください。

- 申し込み・問い合わせ/役場管理課管財係(1階⑧番窓口☎内線142)

標茶町役場

町ホームページ
携帯電話版ホームページ
町公式Facebook
Eメール

☎015-485-2111 FAX015-485-4111
<https://town.shibecha.hokkaido.jp/>
<http://www.town.shibecha.hokkaido.jp/i/>
<https://www.facebook.com/town.shibecha/>
info@office.town.shibecha.hokkaido.jp



標茶町ホームページ



発行/標茶町役場/編集/地域振興係/発行日/令和元年8月1日



広報しべちゃは、環境保護のために古紙配合率100%再生紙および100%植物油型インキ「ナチュラリス100」を使用しています。

